



REFERAT BEZPIECZEŃSTWA
STAROSTWA POWIATOWEGO W LĘBORKU

**ZADANIA STAROSTY W SPRAWACH
ZARZĄDZANIA KRYZYSOWEGO
I
KONCEPCJA DZIAŁANIA
STAROSTY LĘBORSKIEGO W FAZIE
REAGOWANIA KRYZYSOWEGO W RAMACH
KRAJOWEGO SYSTEMU ZARZĄDZANIA
KRYZYSOWEGO**





REFERAT BEZPIECZEŃSTWA STAROSTWA POWIATOWEGO W LĘBORKU

Podstawowe akty prawne w zakresie realizacji zadań przez Starostwo Powiatowe w Lęborku w sprawach Zarządzania Kryzysowego:

1. Ustawę o zarządzaniu kryzysowym tj. z dnia 26 stycznia 2017 r. (Dz.U. z 2017 r. poz. 209).
2. Ustawę o stanie klęski żywiołowej tj. z dnia 15 września 2017 r. (Dz.U. z 2017 r. poz. 1897).
3. Ustawę o samorządzie powiatowym tj. z dnia 15 września 2017 r. (Dz.U. z 2017 r. poz. 1868).
4. Rozporządzenie Rady Ministrów w sprawie szczegółowego zakresu działania Szefa Obrony Cywilnej Kraju, szefów obrony cywilnej województw, powiatów i gmin z dnia 25 czerwca 2002 r. (Dz.U. Nr 96, poz. 850)
5. Inne akta wykonawcze do w/w Ustaw.
np.:
 - ✓ Zarządzenie w sprawie PCZK.....
 - ✓ Zarządzenie w sprawie SSD
 - ✓ Zarządzenie w sprawie SWA



REFERAT BEZPIECZEŃSTWA STAROSTWA POWIATOWEGO W LĘBORKU

Szczegółowe zadania w zakresie zarządzania kryzysowego Starosty Lęborskiego jako Przewodniczącego Zarządu Powiatu Lęborskiego określa art.17 Ustawy o zarządzaniu kryzysowym.

Do jego zadań należy:

1. Kierowanie monitorowaniem, planowaniem, reagowaniem i usuwaniem skutków zagrożeń na terenie powiatu.
2. Realizacja zadań z zakresu planowania cywilnego
w tym:
 - a) opracowywanie i przedkładanie wojewodzie do zatwierdzenia powiatowego planu zarządzania kryzysowego,
 - b) realizacja zaleceń do powiatowych planów zarządzania kryzysowego,
 - c) wydawanie organom gminy zaleceń do gminnego planu zarządzania kryzysowego,
 - d) zatwierdzanie gminnego planu zarządzania kryzysowego.



REFERAT BEZPIECZEŃSTWA STAROSTWA POWIATOWEGO W LĘBORKU

- 3. Zarządzanie, organizowanie i prowadzenie szkoleń, ćwiczeń i treningów z zakresu zarządzania kryzysowego.**
- 4. Wykonywanie przedsięwzięć wynikających z planu operacyjnego funkcjonowania powiatu.**
- 5. Zapobieganie, przeciwdziałanie i usuwanie skutków zdarzeń o charakterze terrorystycznym.**
- 5a. Współdziałanie z Szefem Agencji Bezpieczeństwa Wewnętrznego w zakresie przeciwdziałania, zapobiegania i usuwania skutków zdarzeń o charakterze terrorystycznym.**
- 6. organizacja i realizacja zadań z zakresu ochrony infrastruktury krytycznej.**



REFERAT BEZPIECZEŃSTWA STAROSTWA POWIATOWEGO W LĘBORKU

Wszystkie powyższe zadania Starosta wykonuje przy pomocy powiatowej administracji zespolonej i jednostek organizacyjnych powiatu.

Organem pomocniczym Starosty w sprawach zarządzania kryzysowego jest

POWIATOWY

ZESPOŁU ZARZĄDZANIA KRYZYSOWEGO

powołany przez Starostę, który określa jego skład, organizację, siedzibę oraz tryb pracy, zwanego dalej zespołem powiatowym.



REFERAT BEZPIECZEŃSTWA STAROSTWA POWIATOWEGO W LĘBORKU

W skład zespołu powiatowego, którego pracami kieruje Starosta, wchodzi osoby powołane spośród:

- osób zatrudnionych w Starostwie Powiatowym, powiatowych jednostkach organizacyjnych lub jednostkach organizacyjnych stanowiących aparat pomocniczy kierowników zespolonych służb, inspekcji i straży powiatowych;
- przedstawicieli społecznych organizacji ratowniczych;
- w skład zespołu powiatowego mogą wchodzić inne osoby zaproszone przez starostę.



REFERAT BEZPIECZEŃSTWA STAROSTWA POWIATOWEGO W LĘBORKU

Zespół powiatowy wykonuje na obszarze powiatu następujące zadania:

- 1) ocenia występujące i potencjalne zagrożenia mogące mieć wpływ na bezpieczeństwo publiczne i prognozowanie tych zagrożeń;
- 2) przygotowywanie propozycji działań i przedstawianie Staroście wniosków dotyczących wykonania, zmiany lub zaniechania działań ujętych w wojewódzkim planie zarządzania kryzysowego;
- 3) przekazywanie do wiadomości publicznej informacji związanych z zagrożeniami;
- 4) opiniowanie powiatowego planu zarządzania kryzysowego.



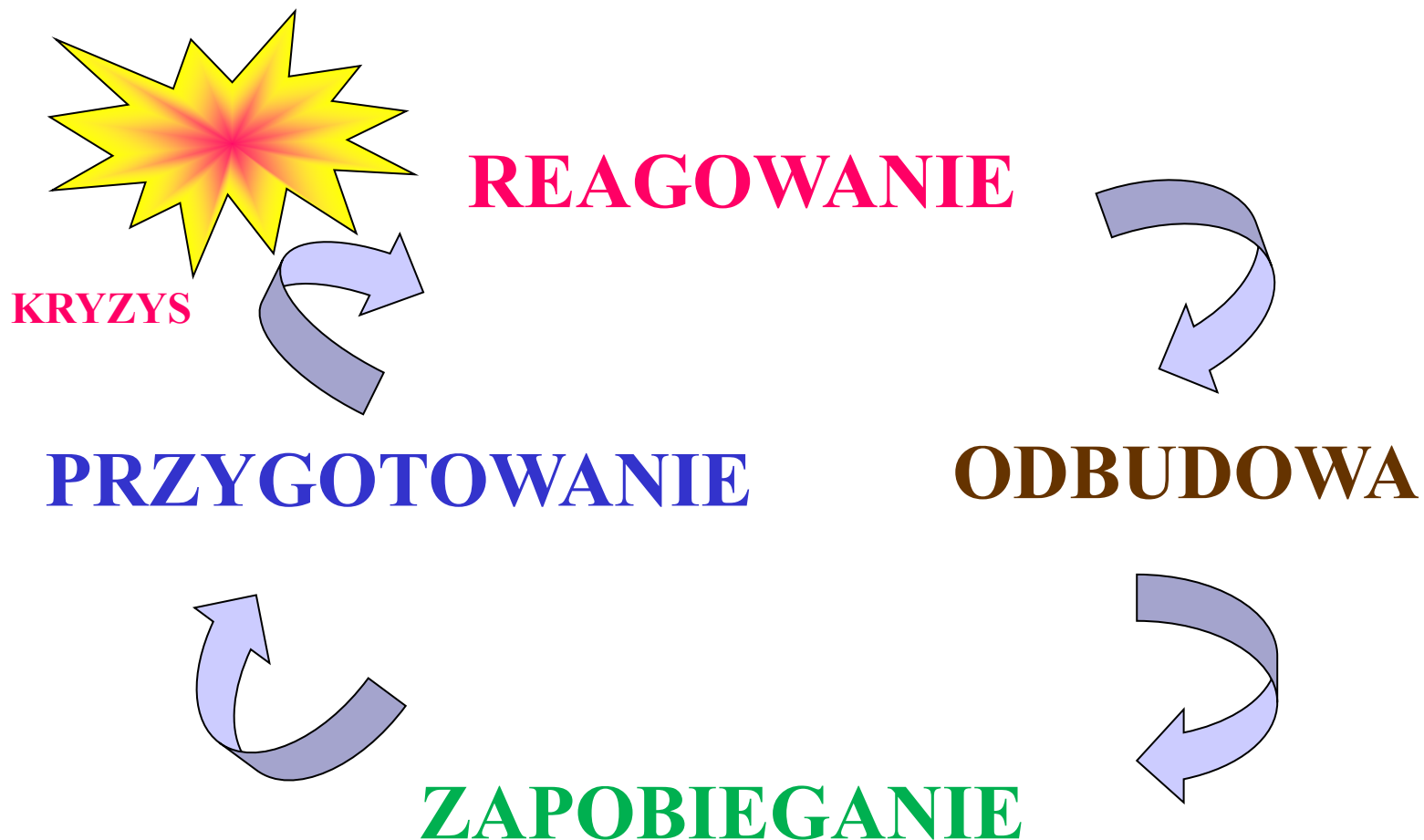
ZARZĄDZANIE KRYZYSOWE

to działalność organów administracji publicznej, która polega na:

- **zapobieganiu sytuacjom kryzysowym,**
- **przygotowaniu do przejmowania nad nimi kontroli w drodze zaplanowanych działań,**
- **reagowaniu w przypadku wystąpienia sytuacji kryzysowej,**
- **usuwaniu ich skutków oraz odtwarzaniu zasobów i infrastruktury krytycznej.**



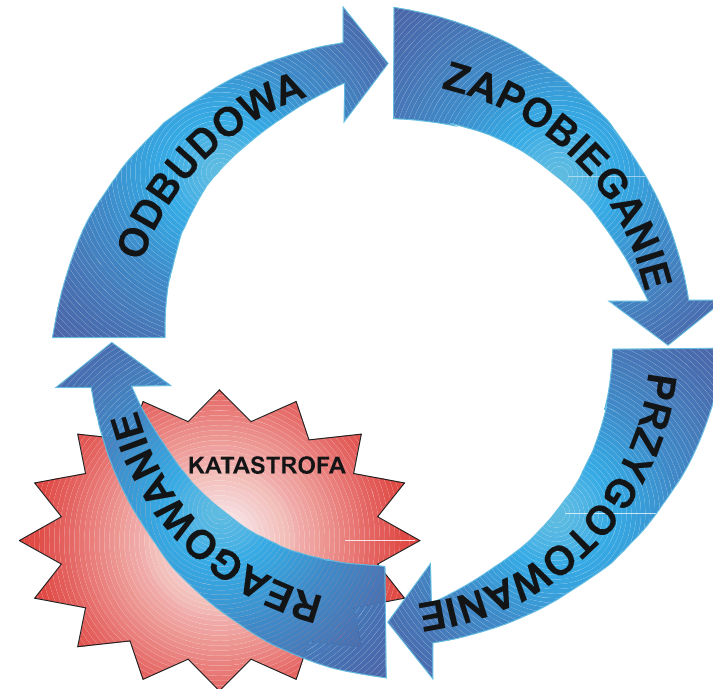
FAZY ZARZĄDZANIA KRYZYSOWE





FAZY TE POWIĄZANE SĄ ZE SOBĄ KOŁOWĄ ZALEŻNOŚCIĄ,
GDZIE KAŻDA Z FAZ PRZECHODZI W KOLEJNĄ

- **zapobieganie,**
- **przygotowanie,**
- **reagowanie,**
- **odbudowę.**





- **ZAPOBIEGANIE** odnosi się do działań, które eliminują lub redukują prawdopodobieństwo wystąpienia sytuacji kryzysowej, albo ograniczają jej skutki.
- **PRZYGOTOWANIE** to planowanie jak należy zareagować w przypadku wystąpienia kryzysu, a także działania mające na celu powiększenie zasobów sił i środków niezbędnych do efektywnego reagowania. Działaniem przygotowawczym jest także uczenie ludności, jak ma się zachować (reagować) w obliczu katastrofy.



- **REAGOWANIE** następuje po wystąpieniu sytuacji kryzysowej. Jego celem jest dostarczenie pomocy poszkodowanym i ograniczenie wtórnych zniszczeń i strat.



ODBUDOWA jest końcową fazą cyklu zarządzania kryzysowego. Odbudowę kontynuuje się, aż wszystkie systemy wrócą do stanu poprzedniego albo lepszego niż poprzedni. Dzieli się ją na krótkoterminową i długoterminową.

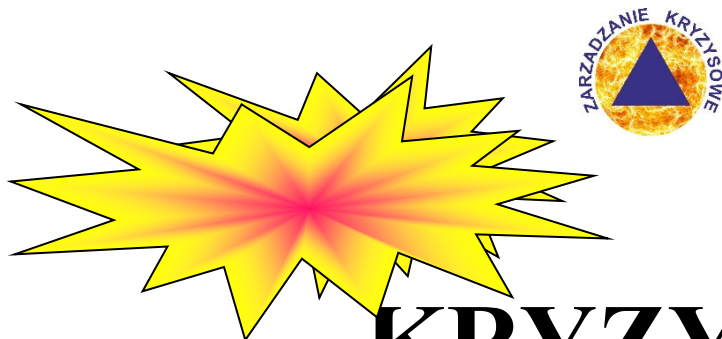
Krótkoterminowa polega na przywróceniu systemów niezbędnych do życia do minimalnych standardów operacyjnych. Odbudowa długoterminowa może trwać wiele lat, aż do kompletnej odbudowy całego obszaru dotkniętego katastrofą. Jednocześnie odbudowa ta powinna być realizowana w nowy sposób, tak aby rejon dotknięty katastrofą był po odbudowie mniej wrażliwy na kolejną katastrofę.





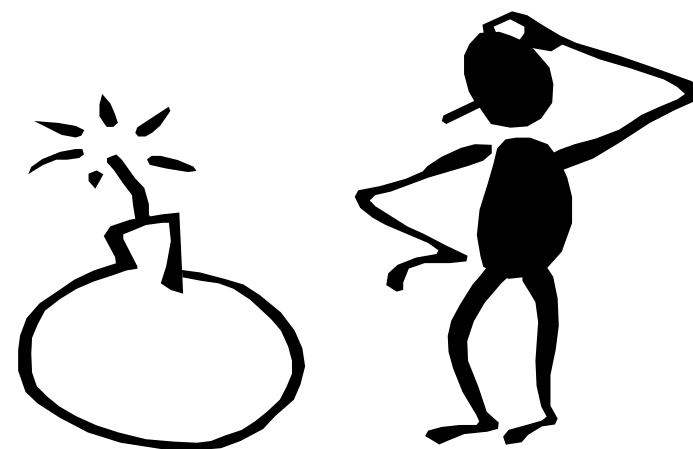
KRYZYS





SYTUACJA KRYZYSOWA

**TO SYTUACJA WPŁYWAJĄCA NEGATYWNIE NA POZIOM
BEZPIECZEŃSTWA LUDZI, MIENIA W ZNACZNYCH ROZMIARACH
LUB ŚRODOWISKA, WYWOŁUJĄCA ZNACZNE OGRANICZENIA
W DZIAŁANIACH WŁASCIWYCH ORGANÓW ADMINISTRACJI
PUBLICZNEJ ZE WZGLĘDU NA NIEADEKWATNOŚĆ POSIADANYCH
SIŁ I ŚRODKÓW**

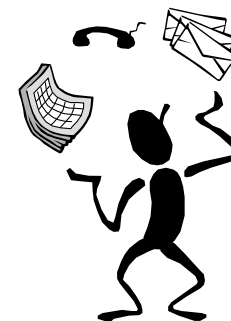




REAGOWANIE W PRZYPADKU WYSTĄPIENIA SYTUACJI KRYZYSOWEJ

Obowiązek podjęcia działań w zakresie zarządzania kryzysowego spoczywa na tym organie właściwym w sprawach zarządzania kryzysowego, który pierwszy otrzyma informację o wystąpieniu zagrożenia.

Organ ten niezwłocznie informuje o zaistniałym zdarzeniu organy odpowiednio wyższego i niższego szczebla, przedstawiając jednocześnie swoją ocenę sytuacji oraz informację o zamiarach działania.





KIEROWANIE I KOORDYNOWANIE REAGOWANIA KRYZYSOWEGO

W przypadku zaistnienia sytuacji kryzysowej działaniami w celu zapobieżenia jej skutkom lub ich usunięcia kieruje na terenie gminy wójt/ burmistrz.

Koncentruje się na zdaniach podstawowych dla ochrony ludności to znaczy na ostrzeganiu, alarmowaniu i informowaniu ludności o niebezpieczeństwie, ewakuacji i zakwaterowaniu ewakuowanych, wszechstronnego wspierania działań profesjonalnych sił ratowniczych, a także na zapewnieniu wszystkim poszkodowanym pomocy socjalnej.

Na terenie powiatu tymi działaniami kieruje starosta. Starosta wykonuje takie same zadania co wójt/burmistrz, a ponadto koordynuje współdziałanie między gminami, wspierając je działaniem podległych sobie: służb, inspekcji i straży wspomaganych przez organizacje pozarządowe przewidziane do użycia w Powiatowym Planie Zarządzania Kryzysowego.

Struktury powiatowe /profesjonalne siły ratownicze, administracja ogólna, organizacje pozarządowe i podmioty gospodarcze/ stanowią podstawowy szczebel reagowania kryzysowego.



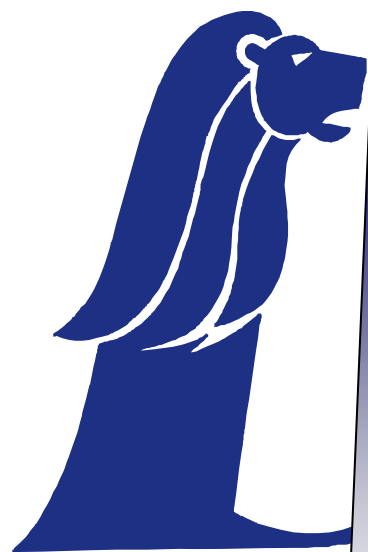


STAROSTA LĘBORSKI

podejmuje przedsięwzięcia reagowania kryzysowego w oparciu o

POWIATOWY PLAN ZARZĄDZANIA KRYZYSOWEGO.

Plan ma zapewnić systemowe, skoordynowane i efektywne reagowanie na zdarzenia kryzysowe, w których pomoc i ochrona może być skutecznie podjęta tylko przy zastosowaniu nadzwyczajnych środków, we współdziałaniu różnych organów i instytucji oraz specjalistycznych służb i formacji działających pod jednym kierownictwem.



Powiatowy

Plan

Zarządzania

Kryzysowego



**KONCEPCJA DZIAŁANIA STAROSTY
W FAZIE REAGOWANIA KRYZYSOWEGO**



CHARAKTERYSTYKA STANÓW GOTOWOŚCI DO REAGOWANIA NA SYTUACJE KRYZYSOWE.

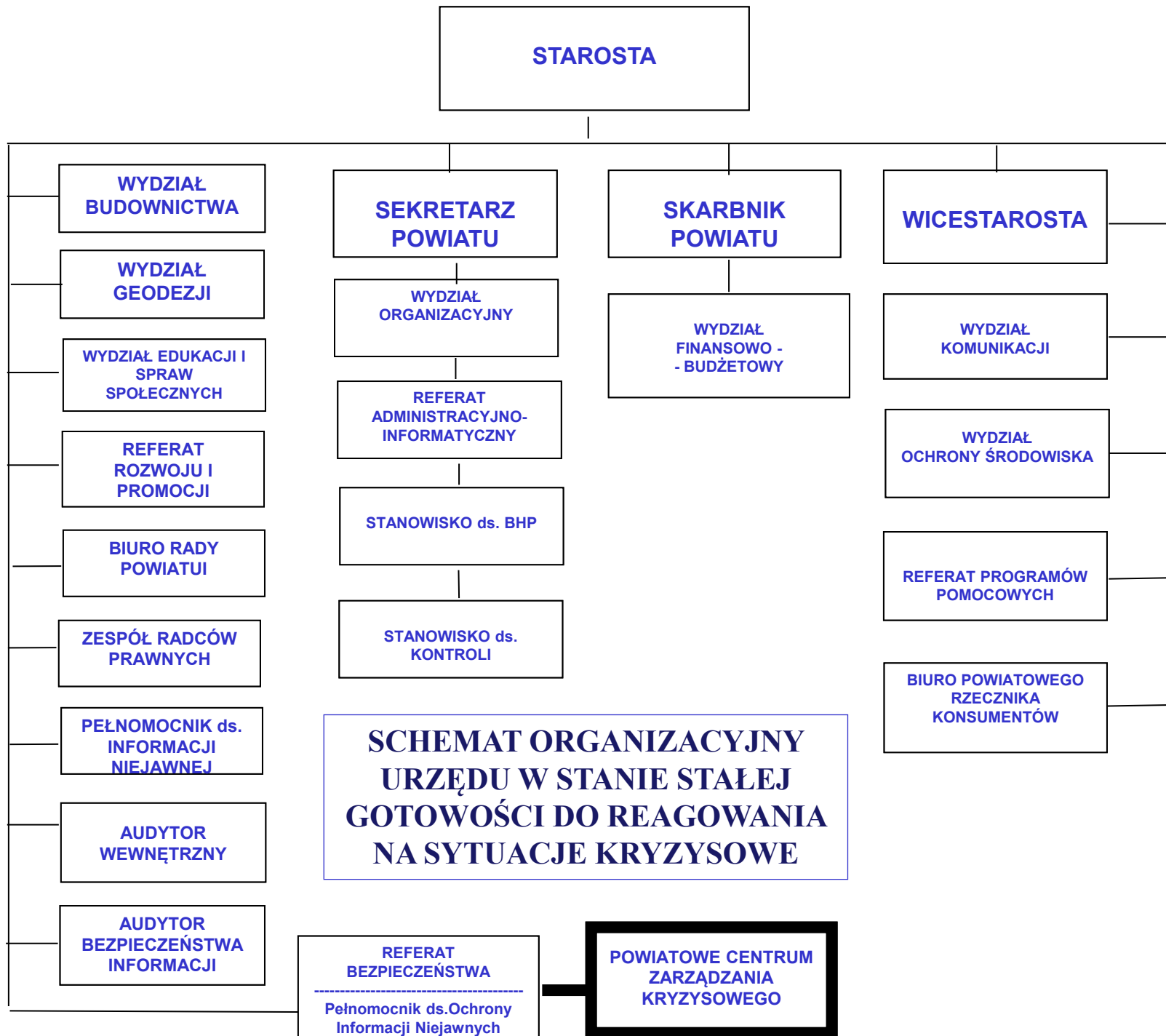
W Starostwie Powiatowym w Lęborku obowiązują następujące stany gotowości do reagowania na sytuację kryzysową:

- stała gotowość do reagowania
- podwyższona gotowość do reagowania
- pełna gotowość do reagowania

W STAŁEJ GOTOWOŚCI do reagowania na sytuacje kryzysowe prowadzi się bieżącą działalność planistyczno-szkoleniową mającą na celu doskonalenie umiejętności stanu osobowego w zakresie reagowania kryzysowego, a także realizuje stosowne przedsięwzięcia organizacyjne i rzeczowe związane z utrzymaniem gotowości urzędu do reagowania na sytuacje kryzysowe.

W stanie stałej gotowości w urzędzie realizuje się następujące zadania:

- aktualizuje plan zarządzania kryzysowego i procedury reagowania kryzysowego,
- prowadzi szkolenie kadry kierowniczej, a także stosowne ćwiczenia i treningi doskonalące przygotowujące stan osobowy do wykonawstwa zadań,
- utrzymuje w sprawności technicznej systemu łączności i informatyki wspomagające proces decyzyjny,
- utrzymuje w sprawności środki transportu, urządzenia i infrastrukturę niezbędną do wprowadzenia wyższych stanów gotowości urzędu do reagowania na sytuacje kryzysowe oraz funkcjonowanie urzędu w tych stanach,
- utrzymuje w sprawności funkcjonalnej Powiatowe Centrum Zarządzania Kryzysowego.

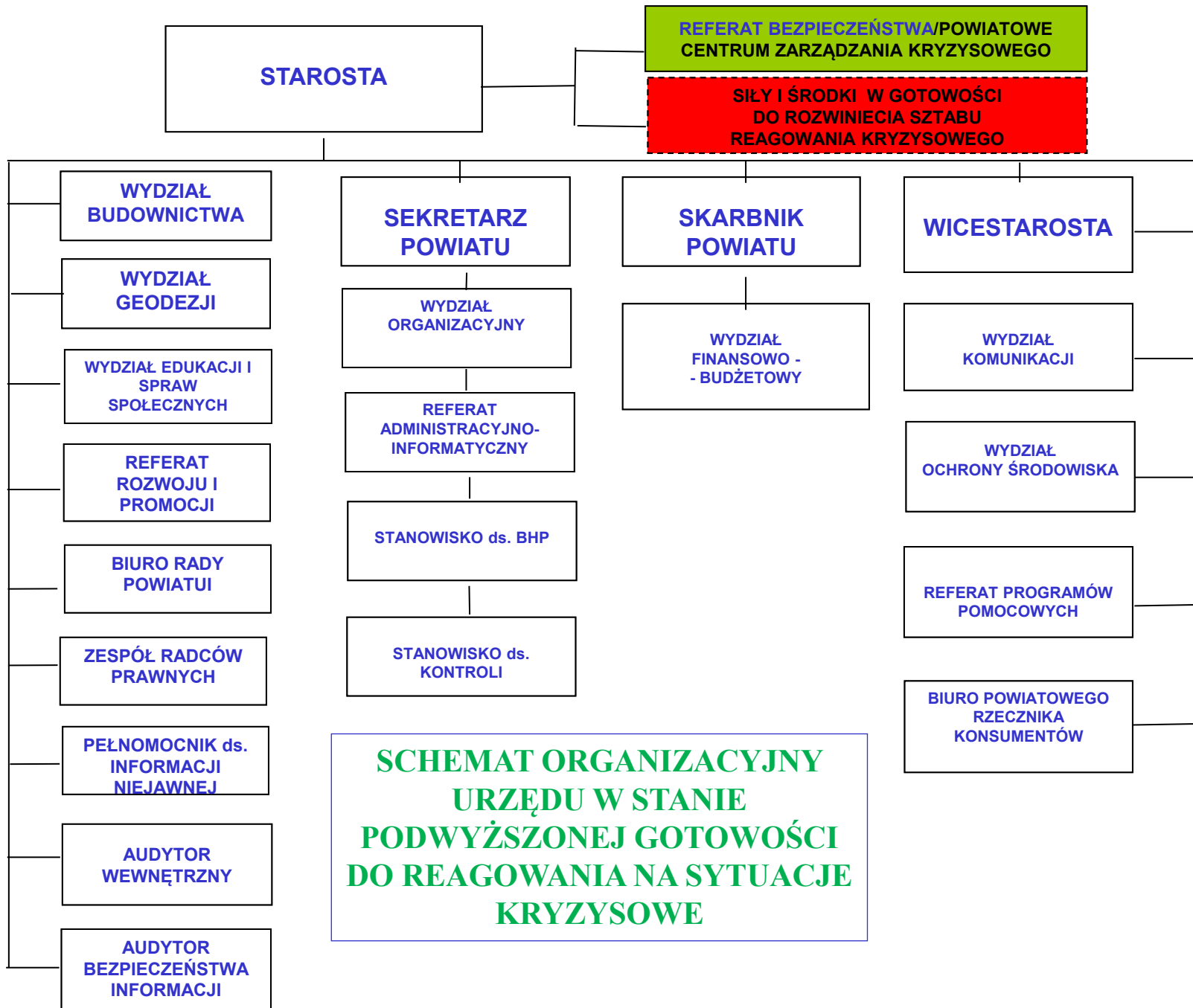




PODWYŻSZONĄ GOTOWOŚĆ urzędu do reagowania na sytuacje kryzysowe wprowadza się z chwilą wystąpienia symptomów kryzysu w celu realizacji przedsięwzięć przygotowawczych do przejścia w stan pełnej gotowości do reagowania na sytuacje kryzysowe.

W stanie podwyższonej gotowości w urzędzie realizuje się następujące zadania:

- wprowadza się stały dyżur w Powiatowym Centrum Zarządzania Kryzysowego;
- wprowadza domowe dyżury członków Powiatowego Zespołu Zarządzania Kryzysowego /sztabu reagowania kryzysowego Starosty/;
- aktualizuje plan zarządzania kryzysowego i odpowiednie do zaistniałej sytuacji procedury reagowania kryzysowego;
- nawiązuje stałą współpracę z organami, instytucjami i jednostkami organizacyjnymi współdziałającymi w zakresie reagowania kryzysowego;
- uruchamia system łączności kierowania i współdziałania;
- uruchamia system wykrywania i alarmowania;
- prowadzi ciągłą analizę i prognozowanie rozwoju sytuacji kryzysowej;
- wypracowuje decyzję do działania;
- informuje organ szczebla nadrzędnego o rozwoju sytuacji kryzysowej i stanie przygotowań do reagowania;
- wydaje polecenia podnoszące stan gotowości do działania jednostek ratowniczych.



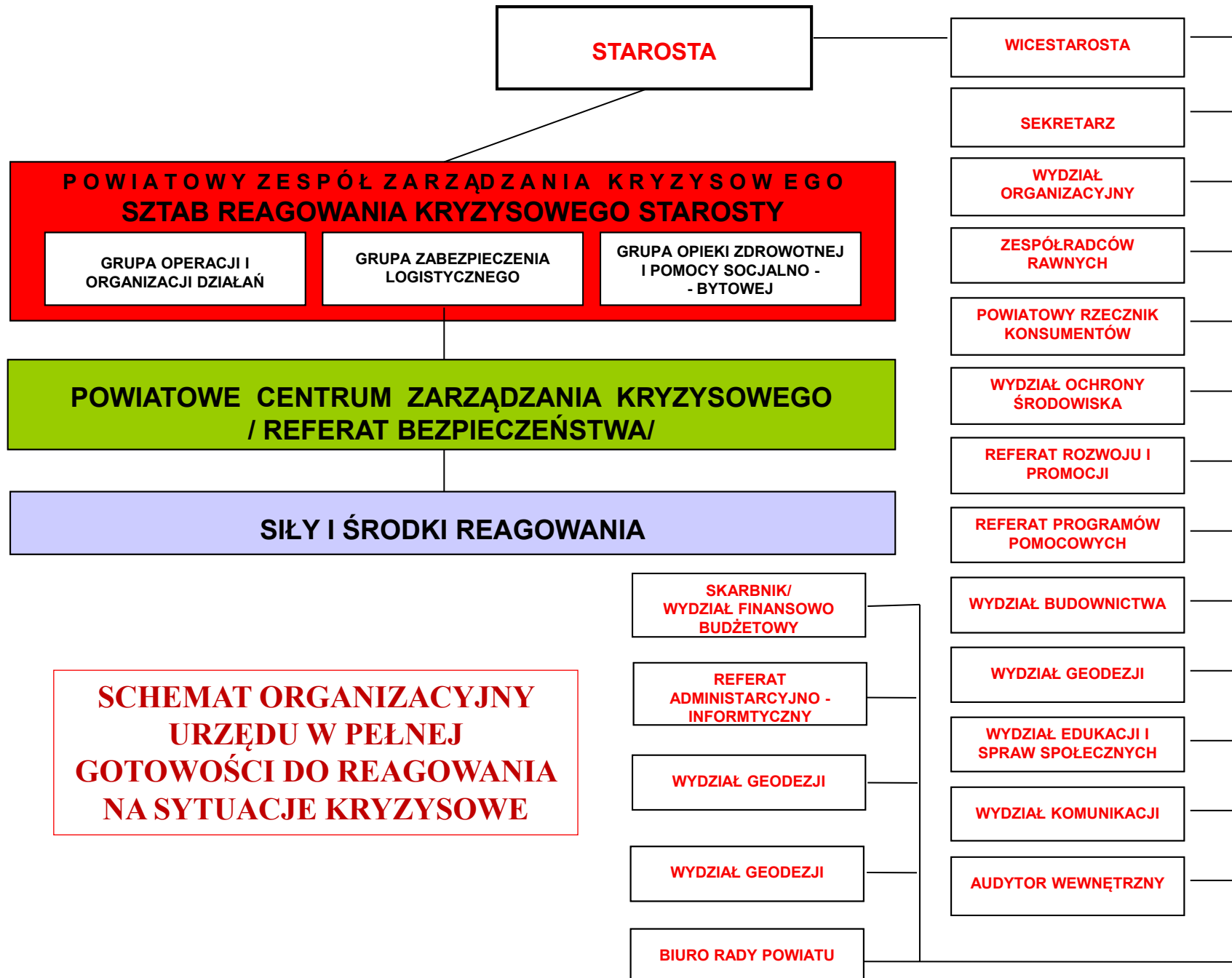


PEŁNĄ GOTOWOŚĆ urzędu do reagowania na sytuacje kryzysowe wprowadza się z chwilą zaistnienia sytuacji kryzysowej w celu zapewnienia systemowego, skoordynowanego i efektywnego reagowania na zaistniałe zdarzenie i utrzymanie ciągłości funkcjonowania urzędu w zakresie bieżącej realizacji zadań statutowych.

W stanie pełnej gotowości do reagowania na sytuacje kryzysowe w urzędzie realizuje się

następujące zadania:

- **rozwija się systemu kierowania w sytuacjach kryzysowych;**
- **zarządza rozpoczęcie pracy przez Sztab Reagowania Kryzysowego Starosty;**
- **realizuje przedsięwzięcia określone w procedurach reagowania kryzysowego oraz inne zadania wynikające z zaistniałej sytuacji i stosownych decyzji organów kierujących;**
- **siły i środki nie zaangażowane w system reagowania zapewniają realizację bieżących zadań wynikających z przeznaczenia urzędu.**



STAROSTA

WICESTAROSTA

SEKRETARZ

**WYDZIAŁ
ORGANIZACYJNY**

**ZESPÓŁRADCÓW
RAWNYCH**

**POWIATOWY RZECZNIK
KONSUMENTÓW**

**WYDZIAŁ OCHRONY
ŚRODOWISKA**

**REFERAT ROZWOJU I
PROMOCJI**

**REFERAT PROGRAMÓW
POMOCOWYCH**

WYDZIAŁ BUDOWNICTWA

WYDZIAŁ GEODEZJI

**WYDZIAŁ EDUKACJI I
SPRAW SPOŁECZNYCH**

WYDZIAŁ KOMUNIKACJI

AUDYTOR WEWNĘTRZNY

**POWIATOWY ZESPÓŁ ZARZĄDZANIA KRYZYSOWEGO
SZTAB REAGOWANIA KRYZYSOWEGO STAROSTY**

**GRUPA OPERACJI I
ORGANIZACJI DZIAŁAŃ**

**GRUPA ZABEZPIECZENIA
LOGISTYCZNEGO**

**GRUPA OPIEKI ZDROWOTNEJ
I POMOCY SOCJALNO -
BYTOWEJ**

**POWIATOWE CENTRUM ZARZĄDZANIA KRYZYSOWEGO
/ REFERAT BEZPIECZEŃSTWA/**

SIŁY I ŚRODKI REAGOWANIA

**SKARBNIK/
WYDZIAŁ FINANSOWO
BUDŻETOWY**

**REFERAT
ADMINISTRACYJNO -
INFORMACYJNY**

WYDZIAŁ GEODEZJI

WYDZIAŁ GEODEZJI

BIURO RADY POWIATU

**SCHEMAT ORGANIZACYJNY
URZĘDU W PEŁNEJ
GOTOWOŚCI DO REAGOWANIA
NA SYTUACJE KRYZYSOWE**



REALIZACJA REAGOWANIA KRYZYSOWEGO

Starosta Lęborski podejmuje przedsięwzięcia reagowania kryzysowego przy pomocy:

- √ **Powiatowego Centrum Zarządzania Kryzysowego**
- √ **Powiatowego Zespołu Zarządzania Kryzysowego - Sztabu Reagowania Kryzysowego dostosowanego do określonej sytuacji kryzysowej**
- √ **Ekspertów i specjalistów**
- √ **Sił ratowniczych**

ZDARZENIE

POWIATOWE CENTRUM ZARZĄDZANIA KRYZYSOWEGO
POWIATOWY ZESPÓŁ ZARZĄDZANIA KRYZYSOWEGO
SZTAB REAGOWANIA KRYZYSOWEGO

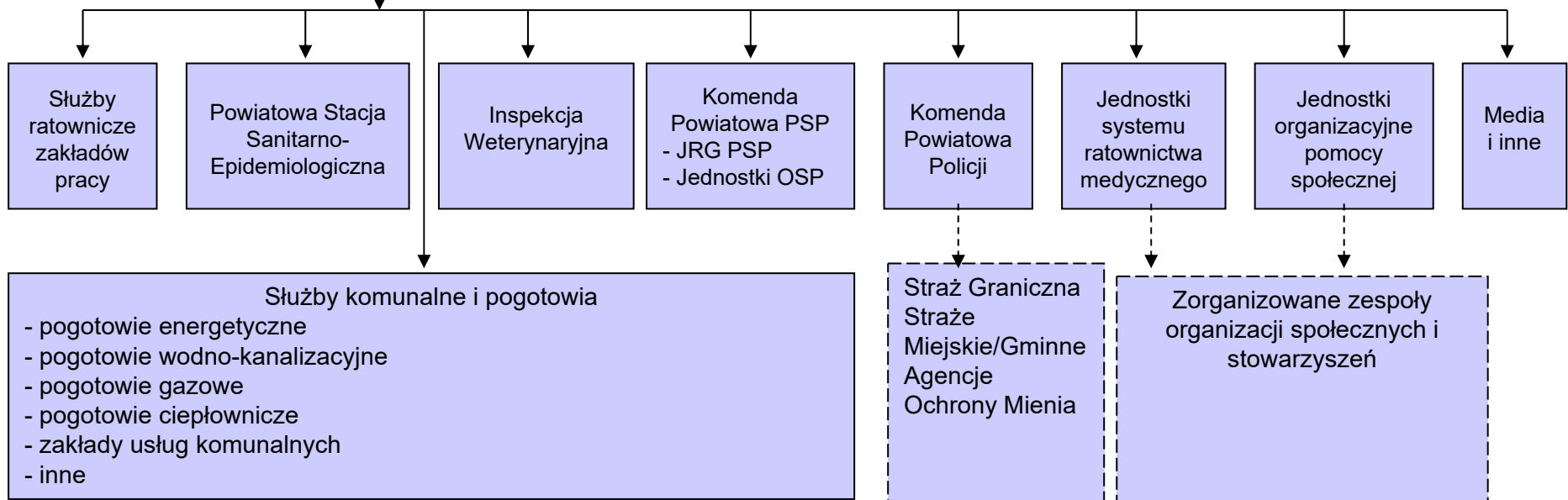
**MIEJSKIE I GMINNE
ZESPOŁY ZARZĄDZANIA
KRYZYSOWEGO**

Wojewódzkie Centrum
Zarządzania Kryzysowego

Specjalistyczne
siły ratownicze

**Przydzielone siły i
środki sił zbrojnych**

Siły ratownicze
sąsiednich powiatów



----- kierunki współdziałania

_____ kierowanie i reagowanie

**SIŁY I ŚRODKI REAGOWANIA KRYZYSOWEGO -
- LINIE PODLEGŁOŚCI I WSPÓLDZIAŁANIA**

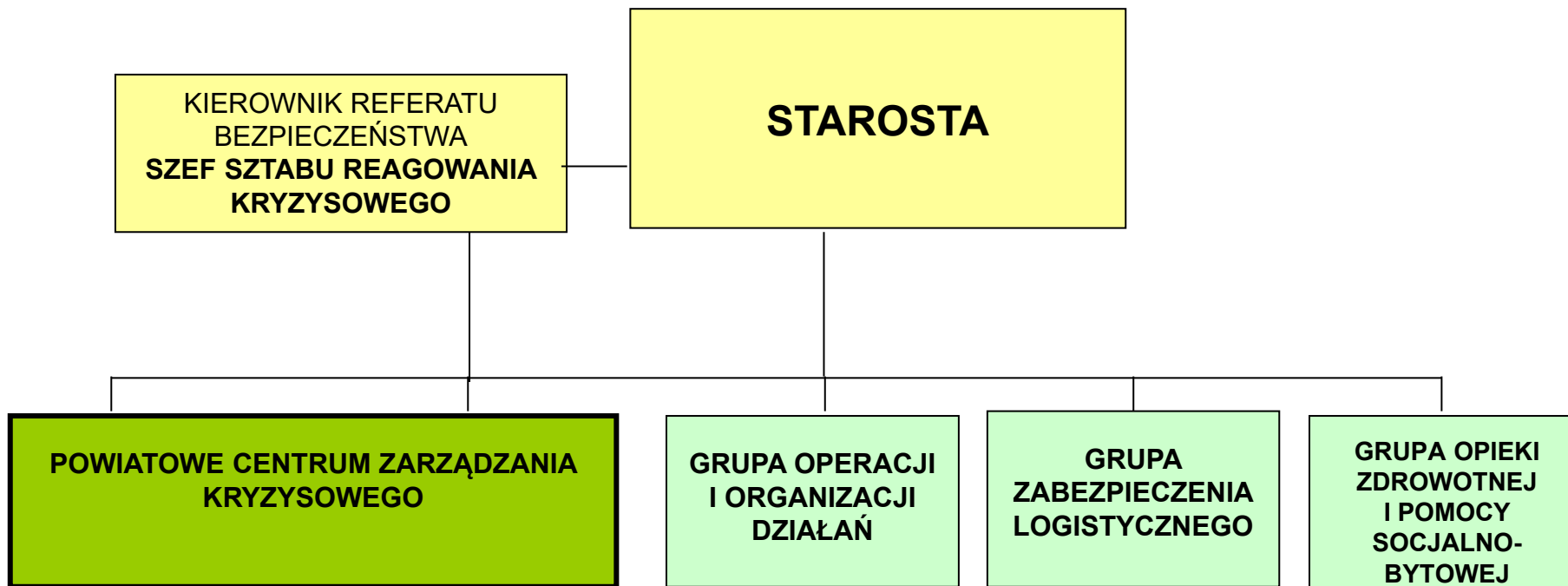


POWIATOWE CENTRUM ZARZĄDZANIA KRYZYSOWEGO /PCZK/ zapewnia Staroście warunki do wykonywania funkcji kierowania i koordynowania działaniami reagowania kryzysowego i *działa w oparciu o Zarządzenie Starosty Lęborskiego*

CENTRUM JEST ELEMENTEM KOORDYNACYJNO–WYKONAWCZYM.

Do podstawowych zadań dyżurnej służby operacyjnej PCZK (STAŁEGO DYŻURU) w okresie reagowania należy:

- zbieranie wszelkich informacji o rozwoju sytuacji i przebiegu akcji ratowniczej;
- informowanie służb ratowniczych o nagłych wypadkach i potrzebach niesienia pomocy;
- współdziałanie z gminnymi stanowiskami kierowania w zakresie wymiany informacji, informowania, ostrzegania i alarmowania ludności;
- koordynowanie działań służb ratowniczych i innych niż służby ratownicze uczestników akcji niesienia pomocy;
- wspieranie wójtów, burmistrzów przy kierowaniu działaniami na administrowanym terenie;
- zapewnienie wymiany informacji z CZK wojewody i sąsiadów;
- prowadzenie aktywnej działalności informacyjnej;
- monitorowanie, analizowanie i prognozowanie rozwoju aktualnej sytuacji na terenie powiatu.



**STRUKTURA ORGANIZACYJNA
SZTABU REAGOWANIA
KRYZYSOWEGO**



Powołanie SZTABU polega na doborze osób ze składu Zespołu, koordynatorów zadań funkcyjnych, specjalistów z powiatowych służb inspekcji i straży, pracowników Starostwa, a także przedstawicieli organów administracji niezespółonej, samorządowej miast i gmin powiatu lęborskiego na potrzeby konkretnych działań w wyniku przeprowadzonej przez Zespół analizy i oceny zagrożenia oraz wypracowaną koncepcję działania.

Ze składu osób powołanych do pracy w SZTABIE, tworzy się grupy robocze:

- **grupę operacji i organizacji działań,**
- **grupę zabezpieczenia logistycznego,**
- **grupę opieki zdrowotnej i pomocy socjalno-bytowej.**

Udział powołanych osób w pracy poszczególnych grup wiąże się ściśle z zajmowanym stanowiskiem i w odniesieniu do rodzaju zdarzenia.



Zadania grupy operacji i organizacji działań:

- **przetwarzanie /zbieranie, analizowanie, selekcja, przekazywanie/ informacji związanych z sytuacją,**
- **ocenie powstałej sytuacji i wypracowanie koncepcji (taktyki) działań ratowniczych,**
- **określanie potrzeb jednostek uczestniczących w działaniach oraz planowanie użycia sił i środków do realizacji zadań,**
- **przygotowanie propozycji do decyzji, zarządzeń Starosty,**
- **koordynowanie i nadzorowanie realizacji przekazanych zadań - ocenianie skuteczności podjętych działań,**
- **sporządzanie meldunków i informacji o aktualnej sytuacji oraz o działaniach prowadzonych przez jednostki podległe i przydzielone,**
- **zapewnienie sprawnego obiegu informacji o sytuacji i podjętych działaniach, współdziałanie z lokalnymi mediami,**
- **opracowywanie danych statystycznych oraz prowadzenie dokumentów operacyjnych.**
- **udział w opracowaniu raportu odbudowy**



Zadania grupy zabezpieczenia logistycznego:

- **koordynowanie materiałowo-technicznego i finansowego zabezpieczenia jednostek uczestniczących w działaniach,**
- **koordynowanie przedsięwzięć związanych z uzupełnieniem potrzeb i odpoczynkiem zaangażowanych sił i środków,**
- **udział w organizowaniu pomocy materialnej dla poszkodowanej ludności,**
- **udział w opracowaniu raportu odbudowy.**

Zadania grupy opieki zdrowotnej i pomocy socjalno-bytowej:

- **koordynowanie medycznego i socjalno-bytowego zabezpieczenia potrzeb jednostek uczestniczących w działaniach ratowniczych i poszkodowanej ludności,**
- **koordynowanie wykorzystania zasobów służby zdrowia w celu zapewnienia pomocy medycznej poszkodowanym i zabezpieczenia medycznego działań ratowniczych,**
- **analizowanie i ocenianie skali zdarzenia nadzwyczajnego pod kątem zapotrzebowania na świadczenia pomocy socjalnej,**
- **inicjowanie i koordynowanie zbierania, rozdziału darów w ramach pomocy społecznej dla osób dotkniętych skutkami nadzwyczajnych zagrożeń na obszarze powiatu,**
- **udział w opracowaniu raportu odbudowy.**



RATOWNICTWO ORAZ KIEROWANIE DZIAŁANAMI RATOWNICZYMI na miejscu zdarzenia

realizowane będzie przez przedstawiciela kompetentnej służby, jednostki wiodącej, tzn.:

- w przypadku pożarów, powodzi i innych klęsk żywiołowych, skażeń chemicznych, katastrof komunikacyjnych, budowlanych i ekologicznych – Państwowej Straży Pożarnej;
- w przypadku katastrof ekologicznych na wodach morskich – Urzędu Morskiego w Słupsku;
- w przypadku aktów terroru oraz naruszenia bezpieczeństwa i porządku publicznego –
- Policji;
- w przypadku epidemii, zagrożenia dla ujęć wodnych, skażeń komponentów środowiska i żywności - służby sanitarno–epidemiologicznej;
- w przypadku chorób zwierząt – służby weterynaryjnej;
- w przypadku choroby roślin – służby ochrony roślin.



W przypadku zdarzeń o charakterze mieszanym oraz w razie sporów kompetencyjnych, kierującego działaniami na miejscu zdarzenia wyznacza Starosta.

Kierujący oddziałuje na podległe siły poprzez:

- **określenie rodzaju działań ratowniczych;**
- **wydawanie rozkazów i poleceń;**
- **ostrzeżenie podległych sił o wielkości i rodzajach zagrożenia oraz ewentualnym stopniu ryzyka planowanego działania ratowniczego.**

Kierujący, na obszarze swojego działania i w stosunku do podległych mu sił, korzysta z uprawnień określonych w obowiązujących przepisach.



KOLEJNOŚĆ REAGOWANIA KRYZYSOWEGO.

I. Źródła informacji.

Źródłem informacji o potrzebie podjęcia działań reagowania kryzysowego są:

- każda osoba, która zaobserwowała /posiadła wiadomość/ o nadzwyczajnym zdarzeniu;
- służby dyżurne SK PSP, Policji, dyspozytorzy zespołów wyjazdowych Ratownictwa Medycznego i służb komunalnych, służby dyżurne innych instytucji i inne jednostki organizacyjne Systemu Wczesnego Ostrzegania;
- centra /punkty, komórki, stanowiska itp./ zarządzania kryzysowego niższego szczebla;
- Wojewódzkie Centrum Zarządzania Kryzysowego;
- sąsiednie powiaty;
- media.



KOLEJNOŚĆ REAGOWANIA KRYZYSOWEGO

Informacje i komunikaty ostrzegawcze napływające ze służb i systemów, których statutowa działalność jest związana z wykrywaniem i likwidacją skutków nadzwyczajnych zagrożeń oraz od osób będących świadkami zdarzenia, przekazywane są w godzinach pracy Starostwa do Referatu Bezpieczeństwa.

W godzinach, kiedy urząd nie pracuje o zdarzeniach nadzwyczajnych informowany jest pracownik Referatu Bezpieczeństwa pełniący dyżur domowy pod telefonem.

Pracownik wydziału o zaistniałej sytuacji kryzysowej powiadamia Starostę zgodnie z wewnętrznymi zasadami obiegu informacji Starostwa.

Starosta po otrzymaniu informacji o zdarzeniu /zagrożeniu/, dokonuje wstępnej analizy sytuacji i w razie konieczności:

- zarządza zwołanie osób funkcyjnych Powiatowego Zespołu Zarządzania Kryzysowego;**
- wydaje stosowne dyspozycje w zakresie rozwinięcia dyżurnej służby operacyjnej Powiatowego Centrum Zarządzania Kryzysowego;**
- informuje CZK szczebla niższego i wyższego o zaistniałym zdarzeniu i wstępnie podjętych działaniach.**



KOLEJNOŚĆ REAGOWANIA KRYZYSOWEGO

II. Kolejne czynności Starosty to:

- 1. Zwołanie posiedzenia Powiatowego Zespołu Zarządzania Kryzysowego w celu:**
 - **dokonania szczegółowej oceny sytuacji,**
 - **wypracowania zamiaru działania,**
 - **podjęcia decyzji o powołaniu Sztabu Reagowania Kryzysowego,**
 - **ustalenia sposobu i terminów składania wszelkich meldunków i informacji.**
- 2. Zarządzenie wprowadzenia stałych dyżurów w PCZK.**
- 3. Zarządzenie postawienia w stan gotowości do działania sił i środków przewidzianych do użycia.**
- 4. Określenie zakresu udziału jednostek organizacyjnych w realizacji działań ratowniczych i zabezpieczających.**
- 5. Podjęcie działań w celu uruchomienia odpowiednich środków technicznych i materiałowych niezbędnych do prowadzenia działań ratowniczych.**
- 6. Wydanie wytycznych w sprawie organizacji współpracy z mediami i bieżącego informowania społeczności lokalnej o rozwoju sytuacji i podjętych działaniach.**
- 7. W razie potrzeby zwraca się o pomoc do sąsiadów i wojewody.**



KOLEJNOŚĆ REAGOWANIA KRYZYSOWEGO

III. Zwołanie posiedzenia Powiatowego Zespołu Zarządzania Kryzysowego /PZZK/.

Decyzję o zwołaniu posiedzenia PZZK w trybie alarmowym Starosta podejmuje w następujących sytuacjach:

- konieczności udzielenia pomocy gminie /gminom/ dotkniętej sytuacją kryzysową, której wójt zwrócił się o pomoc, a także kiedy Starosta uzna, że niezbędne jest włączenie się szczebla powiatowego do działań reagowania;
- w przypadku sytuacji kryzysowej obejmującej znaczny obszar powiatu /kilka gmin/;
- na wniosek Kierownika Referatu Bezpieczeństwa lub kogoś z szefów powiatowych służb inspekcji i straży w sytuacji powstania rozległych zagrożeń na obszarze powiatu;
- kiedy działania gminnych administracji samorządowych nie zostały podjęte lub są prowadzone w niewłaściwy sposób, co w konsekwencji może spowodować straty sanitarne i materialne.

PZZK w zależności od sytuacji, uruchamia się w pełnym zakresie lub tylko w części niezbędnej do skutecznego reagowania na określone zdarzenie /sytuację/.

Polecenie uruchomienia PZZK Starosta przekazuje Kierownikowi Referatu Bezpieczeństwa Starostwa, który wg planu powiadamiania doprowadza je do wiadomości wszystkich lub wybranych osób funkcyjnych PZZK.



ORGANIZACJA DZIAŁAŃ ODTWARZANIA /ODBUDOWY/

Odtwarzanie jest wczesnym etapem odbudowy. Działania realizowane w tym etapie ograniczają się do przywrócenia funkcjonowania systemów niezbędnych do życia, jednak w zakresie zapewniającym poszkodowanej ludności jedynie minimalny standard. Działania te prowadzone są niekiedy równocześnie z działaniami ratowniczymi i mają charakter krótkoterminowy.





ORGANIZACJA DZIAŁAŃ ODTWARZANIA /ODBUDOWY/

Odtwarzanie obejmuje:

- ocenę szkód;
- pomoc finansową;
- pomoc rzeczową /materialną/;
- zapewnienie poszkodowanej ludności podstawowych warunków do przetrwania.

Po zakończeniu reagowania rozpoczyna się *proces odbudowy* mający na celu:

- wspieranie działań w zakresie niesienia pomocy: medycznej /długotrwałe leczenia/, psychologicznej i społecznej ofiarom sytuacji kryzysowej;
- udzielanie jednostką pomocy finansowej, materialnej i w zakresie doradztwa przy przywracaniu funkcjonowania urzędów użyteczności publicznej i niezbędnej infrastruktury technicznej;
- odtwarzanie pełnej sprawności obiegu informacji;
- zapewnienie funkcjonowania organów władzy;
- odtwarzanie sprawności działań sił ratowniczych, które poniosły straty w wyniku reagowania.



ORGANIZACJA DZIAŁAŃ ODTWARZANIA /ODBUDOWY/

W fazie odbudowy zadaniem PZZK jest:

1. Analizowanie skutków zdarzenia, określanie potrzeb i możliwości ich usunięcia.
2. Nadzorowanie działań w zakresie zabezpieczenia warunków bytowych dla poszkodowanej ludności.
3. Inicjowanie i opiniowanie programów napraw, odbudowy, rekonstrukcji i budowy infrastruktury technicznej powiatu.
4. Ocena działania służb, zachowania ludności, wystarczalności i celowości rozmieszczenia służb, sprzętu i zapasów oraz wypracowanie wniosków i przygotowanie propozycji doskonalenia systemu ochrony ludności.



OBIEG INFORMACJI, SKŁADANIE MELDUNKÓW

Każda instytucja biorąca udział w akcji ratowniczej zobowiązana jest do składania, do PCZK meldunków /raportów/ sytuacyjnych, których częstotliwość składania określa w zależności od sytuacji każdorazowo Starosta.





Meldunek sytuacyjny powinien zawierać:

- **Kategorie zdarzeń/zagrożenia np. zagrożenie naturalne – pożar budynku;**
- **Przebieg (opis) zdarzenia/zagrożenia;**
- **Przyczyny zdarzenia;**
- **Podjęte działania;**
- **Przewidywany rozwój wydarzeń;**
- **Wnioski i rekomendacje (uwagi);**
- **Dane osoby przekazującej informację.**

A ponadto



Meldunek dobowy powinien zawierać:

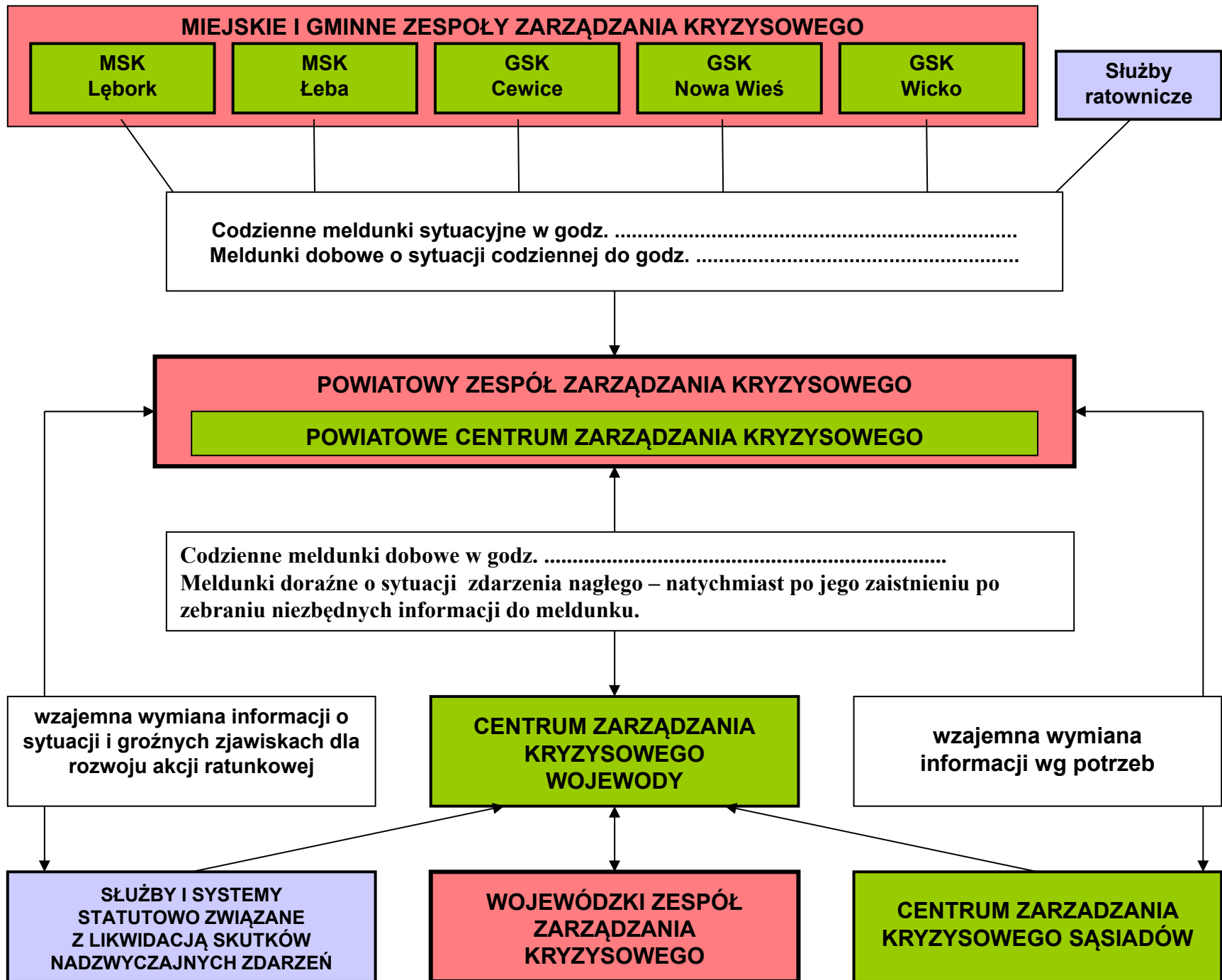
- informacje o aktualnej sytuacji
- dotychczasowy przebieg akcji i jej wstępną ocenę
- udział w akcji sił i środków /ilościowo/
- straty w rejonie ogółem, a szkody rzeczowo
- ewakuacja rodzin z podaniem liczby ludności

Powiatowe Centrum Zarządzania Kryzysowego przyjmuje meldunki raporty/ od innych szczebli zarządzania oraz przekazuje do Wojewódzkiego Centrum Zarządzania Kryzysowego w systemie Centralnej Aplikacji Raportującej (CAR). Zasady tworzenia i przesyłania raportów/meldunków określa „Instrukcja – Centralna Aplikacja Raportująca CAR”.



1. PZZK w zależności od sytuacji, uruchamia się w pełnym składzie lub tylko w części niezbędnej do skutecznego reagowania na określone zdarzenie /sytuację/.
1. Polecenie uruchomienia PZZK Starosta przekazuje Kierownikowi Referatu Bezpieczeństwa Starostwa, który wg planu powiadamiania doprowadza je do wiadomości wszystkich lub wybranych osób funkcyjnych PZZK za pośrednictwem służby dyżurnej PCZK.
2. Uruchamiany skład osobowy powiadamiany będzie w wersji zasadniczej, przez techniczne środki łączności, w przypadku braku łączności – poprzez uruchomienie kopertowego systemu alarmowego, polegającego na przekazaniu koperty z zawiadomieniem osobie wzywanej w miejscu pracy/zamieszkania przez łącznika poruszającego się wyznaczonym środkiem transportu.

**SCHEMAT
OBIEGU INFORMACJI O SYTUACJI NADZWYCZAJNEJ**





WSPÓLDZIAŁANIE Z SĄSIEDNIMI POWIATAMI.

W celu skutecznego wykorzystania w procesie reagowania kryzysowego, możliwości, jakie posiadają sąsiednie powiaty, Starosta Lęborski już na etapie przygotowania, w ramach współdziałania z sąsiednimi powiatami zapewnia rozpatrzenie problemów w zakresie:

- **wzajemnego informowania się o sytuacjach mogących stanowić zagrożenia dla sąsiednich powiatów;**
- **uzgodnienia procedur łączności kryzysowej i ostrzegania /w tym uzgodnienia częstotliwości radiowych/;**
- **utrzymania ciągłego przepływu informacji dla potrzeb ostrzegania i współdziałania w przypadku prowadzenia wspólnych działań ratowniczych;**
- **wymiany informacji o posiadanych zasobach i możliwościach ich wykorzystania w akcjach ratowniczych, działaniach wspomagających lub zabezpieczających, oraz uzgodnienia procedur postępowania w celu ich uruchomienia;**
- **ustalenia form pomocy dla poszkodowanej ludności.**

Zakres wzajemnej współpracy i pomocy określają stosowne porozumienia.



UZYSKIWANIE POMOCY

Uzyskiwanie pomocy następuje w przypadku, gdy lokalne i powiatowe siły i środki oraz zasoby okażą się być niewystarczające do przeprowadzenia skutecznych działań ratowniczych i likwidacji skutków.

Kolejność uzyskiwania pomocy :

W pierwszej kolejności poprzez wykonanie porozumień o wzajemnej pomocy zawartych z gminami, sąsiednimi powiatami, instytucjami i innymi jednostkami organizacyjnymi;

W drugiej kolejności, jeżeli pomoc sąsiadów okaże się niewystarczająca lub, gdy sąsiedzi nie dysponują niezbędnymi siłami /środkami/, niższy szczebel zarządzania kryzysowego występuje do wyższego szczebla tj. gmina do powiatu, powiat do województwa o pomoc.

Skierowanie do działań ratowniczych /wspomagających, abezpieczających/ sił i środków szczebla wojewódzkiego następuje:

- na prośbę Starosty;
- w wyniku przeprowadzonej własnej oceny przez Wojewodę Pomorskiego.



**UZYSKANIE POMOCY /WSPARCIA/ ZE STRONY
WOJSKA W ZALEŻNOŚCI OD RODZAJU
ZAGROŻENIA I ROZWOJU SYTUACJI NASTĘPUJE
POPRAZEC WOJEWODĘ.**



- 1. Jeżeli w sytuacji kryzysowej użycie innych sił i środków jest niemożliwe lub może okazać się niewystarczające, o ile inne przepisy nie stanowią inaczej Minister Obrony Narodowej, na wniosek wojewody , może przekazać do jego dyspozycji pododdziały lub oddziały Sił Zbrojnych Rzeczypospolitej Polskiej, zwane dalej „oddziałami Sił Zbrojnych”, wraz ze skierowaniem ich do wykonywania zadań z zakresu zarządzania kryzysowego.**
- 2. W realizacji zadań z zakresu zarządzania kryzysowego mogą uczestniczyć oddziały Sił Zbrojnych stosownie do ich przygotowania specjalistycznego, zgodnie z wojewódzkim planem zarządzania kryzysowego.**



Do zadań oddziałów Sił Zbrojnych należy:

- 1) współudział w monitorowaniu zagrożeń; wykonywanie zadań związanych z oceną skutków zjawisk zaistniałych na obszarze występowania zagrożeń;**
- 2) wykonywanie zadań poszukiwawczo-ratowniczych;**
- 3) ewakuowanie poszkodowanej ludności i mienia;**
- 4) wykonywanie zadań mających na celu przygotowanie warunków do czasowego przebywania ewakuowanej ludności w wyznaczonych miejscach;**
- 5) współudział w ochronie mienia pozostawionego na obszarze występowania zagrożeń;**
- 6) izolowanie obszaru występowania zagrożeń lub miejsca prowadzenia akcji ratowniczej;**



- 7) wykonywanie prac zabezpieczających, ratowniczych i ewakuacyjnych przy zagrożonych obiektach budowlanych i zabytkach;**
- 8) prowadzenie prac wymagających użycia specjalistycznego sprzętu technicznego lub materiałów wybuchowych będących w zasobach Sił Zbrojnych Rzeczypospolitej Polskiej;**
- 9) usuwanie materiałów niebezpiecznych i ich unieszkodliwianie, z wykorzystaniem sił i środków będących na wyposażeniu Sił Zbrojnych Rzeczypospolitej Polskiej;**
- 10) likwidowanie skażeń chemicznych oraz skażeń i zakażeń biologicznych;**
- 11) usuwanie skażeń promieniotwórczych;**
- 12) wykonywanie zadań związanych z naprawą i odbudową infrastruktury technicznej;**
- 13) współudział w zapewnieniu przejezdności szlaków komunikacyjnych;**
- 14) udzielanie pomocy medycznej i wykonywanie zadań sanitarnohigienicznych i przeciwepidemicznych;**



Oddziały Sił Zbrojnych mogą być przekazane do dyspozycji wojewody w składzie etatowym albo jako tworzone doraźnie zgrupowania zadaniowe.

Koordynowanie udziału oddziałów Sił Zbrojnych w realizacji zadań **w zależności od obszaru występowania zagrożeń, zapewnia Wojewoda, Starosta lub Wójt/Burmistrz.**

Obejmuje ono przedsięwzięcia mające na celu sprawne włączenie oddziałów Sił Zbrojnych do realizacji zadań z uwzględnieniem czasu i miejsca ich użycia oraz sposobu współdziałania z innymi podmiotami.



Zadania dla oddziałów Sił Zbrojnych Wojewoda, Starosta lub Wójt/Burmistrz przekazuje wyłącznie ich dowódcom.

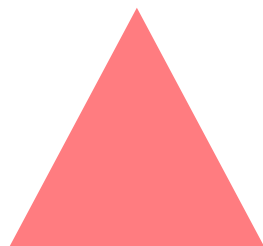
Dowodzenie oddziałami Sił Zbrojnych odbywa się na zasadach określonych w regulaminach wojskowych i według procedur obowiązujących w Siłach Zbrojnych Rzeczypospolitej Polskiej.

Użycie oddziałów Sił Zbrojnych w sytuacji kryzysowej nie może zagrozić ich zdolności do realizacji zadań wynikających z Konstytucji Rzeczypospolitej Polskiej i ratyfikowanych umów międzynarodowych.

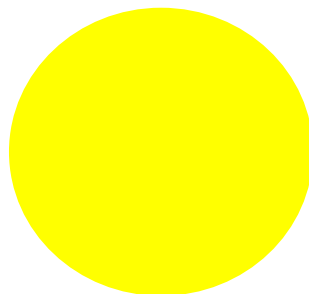


MATRYCA BEZPIECZEŃSTWA POWIATU LĘBORSKIEGO.

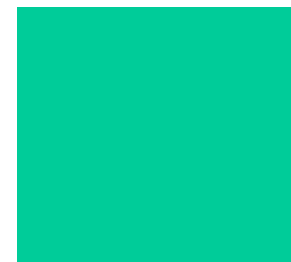
Matryca bezpieczeństwa określa zakres współdziałania poszczególnych osób funkcyjnych, instytucji i jednostek organizacyjnych (służb) w zależności od realizowanego zadania jak również wskazuje podmioty mogące być zaangażowane w reagowanie na wypadek określonych zagrożeń i ich podległość w miejscu akcji ratowniczej.



kierujący



koordynujący



wspierający

MATRYCA BEZPIECZEŃSTWA DLA POWIATU LĘBORSKIEGO

p.	Reagujący	ZADANIA																							
		Powiatowy Zespół Reagowania Kryzysowego	Powiatowe Centrum Zarządzania Kryzysowego	Koordinator informowania ludności	Koordinator ewakuacji	Koordinator zasobów	Koordinator pomocy społecznej	Koordinator pomocy medycznej i ochrony zdrowia	Komendant Powiatowy PSP	Komendant Powiatowy Policji	Powiatowy Inspektor Sanitarny	Powiatowy Lekarz Weterynarii	Powiatowy Inspektor Nadzoru Budowlanego	Miejskie i gminne zespoły reagowania	Zakłady pracy	Jednostki systemu ratownictwa medycznego	Jednostki organizacyjne pomocy społecznej	Straż Graniczna	Straż Miejska	Agencje Ochrony Mienia	Specjalistyczne Pogotowia Ratunkowe	Zorganizowane zespoły organizacji społecznych i stowarzyszeń	Media	Zarządcy dróg	Inne
1.	OSTRZEGANIE I ALARMOWANIE	■	●	■				■	■	■	■		■	■	■		■	■		■		■			■
2.	INFORMOWANIE LUDNOŚCI	■	■	●				■	■	■	■	■	■	■		■			■		■	■	■	■	■
3.	POMOC SOCJALNO - BYTOWA	■				■	●							■	■	■						■			■
4.	POMOC MEDYCZNA I OCHRONA ZDROWIA	■				■		●	■	■	■	■	■		■							■			
5.	ZARZĄDZANIE ZASOBAMI	■	■			●	■	■	■	■	■	■	■	■							■			■	■
6.	EWAKUACJA	■	■	■	●	■	■	■	■	■	■		■			■	■	■	■			■	■		■
7.	IZOLACJA REJONU AKCJI RATOWNICZEJ													■				■	■	■					
8.	OCHRONA MIENIA	■											■	■				■	■	■					
9.	BEZPIECZEŃSTWO I PORZĄDEK PUBLICZNY	■											■					■	■	■					
10.	OCENA SZKÓD	●						■	■			■	■	■										■	■

- ▲ - kierujący
- - koordynujący
- - wspierający

Lp.	Kierujący na miejscu zdarzenia	ZAGROŻENIA																							
		Powiatowy Zespół Reagowania Kryzysowego	Powiatowe Centrum Zarządzania Kryzysowego	Miejskie i gminne zespoły reagowania	Komendant Powiatowy PSP	Komendant Powiatowy Policji	Powiatowy Inspektor Sanitarny	Powiatowy Lekarz Weterynarii	Jednostki systemu ratownictwa medycznego	Powiatowy Inspektor Nadzoru Budowlanego	Dyrektorzy zakładów pracy	Specjalistyczne Pogotowia Ratunkowe	Jednostki organizacyjne pomocy społecznej	Zarządcy dróg	Straż Graniczna	Straż Miejska	Agencje Ochrony Mienia	Dowódca JW	Dyrekcja PKP	Inspektor Ochrony Środowiska	Media lokalne	Zarząd Melioracji i Urządzeń Wodnych TOS L.	Nadleśniczy	Urząd Morski	Inne
1.	Powódź	●	■	■	▲	■	■	■	■	■		■	■		■		■		■	■	■	●			
2.	Pożary wielkoobszarowe lasów	●	■	■	▲	■		■	■			■	■					■		■	■		●		
3.	Pożary obiektów mieszkalnych	●	■	■	▲	■	■		■	■	■				■	■					■				
4.	Pożary obiektów produkcyjnych i magazynów	●	■	■	▲	■		■	■	●	■										■				
5.	Katastrofy budowlane	●	■	■	▲	■		■	■	●	■	■									■				
6.	Kłęski żywiołowe	●	■	■	▲	■		■	■		■	■	■								■				
7.	Bioterroryzm i zakażenia czynnikami wysoko zakaźnymi	●	■	■	■	■	▲	■	■												■				
8.	Skażenia chemiczne i ekologiczne	●	■	■	■	■	●	■	■	■			■							▲	■				
9.	Epidemie i epizootcje	●	■	■	■	■	■	▲	■												■				■
10.	Terroryzm, niepokoje społeczne i rozboje	●	■	■	■	▲		■	■					■	■	■					■				
11.	Katastrofy komunikacyjne w transporcie drogowym	●	■	■	▲	■	■		■				■							■	■				
12.	Katastrofy komunikacyjne w transporcie kolejowym	●	■	■		■	■		■										▲		■				
13.	Katastrofy ekologiczne na wodach morskich	●	■	■	■	■	■							■				■		■				▲	

▲ - kierujący
● - koordynujący
■ - wspierający



***POWIATOWE
CENTRUM ZARZĄDZANIA KRYZYSOWEGO***

ul. Czołgistów 5 84-300 LĘBORK

e-mail: czk_lebork@op.pl

tel./fax: (59) 8621034

tel. (59) 8632823

tel./fax (59) 8480860

Tel kom.501676273

604954676



DIĘKUJEMY ZA UWAGĘ.