

Załącznik do uchwały nr VI/33/2015  
Rady Powiatu Lęborskiego  
z dnia 27 marca 2015 roku



# **STRATEGIA ROZWOJU POWIATU LĘBORSKIEGO AKTUALIZACJA NA LATA 2014 – 2020**

**Lębork, wrzesień – 2014 r.**

## SPIS TREŚCI

<b>I. WSTĘP .....</b>	<b>3</b>
<b>II. METODYKA .....</b>	<b>5</b>
<b>III. DIAGNOZA POWIATU LĘBORSKIEGO .....</b>	<b>6</b>
<b>III.1 OGÓLNA CHARAKTERYSTYKA GMIN POWIATU     LĘBORSKIEGO.....</b>	<b>7</b>
<b>III.2 RAPORT O STANIE POWIATU LĘBORSKIEGO.....</b>	<b>9</b>
A. ZASOBY LUDZKIE .....	9
B. JAKOŚĆ ŻYCIA I BEZPIECZEŃSTWO MIESZKAŃCÓW.....	21
C. KONKURENCYJNOŚĆ POWIATU.....	32
D. ZAGOSPODAROWANIE PRZESTRZENNE .....	34
<b>V. ANALIZA SWOT .....</b>	<b>35</b>
<b>VI. MISJA I WIZJA ROZWOJU POWIATU LĘBORSKIEGO.....</b>	<b>40</b>
<b>VII. CELE STRATEGICZNE I KIERUNKI DZIAŁANIA ROZWOJU     POWIATU LĘBORSKIEGO (PRIORYTETY, CELE, ZADANIA) ...</b>	<b>41</b>
<b>VIII. FUNDUSZE UNII EUROPEJSKIEJ DOSTĘPNE W LATACH 2014-     2020.....</b>	<b>55</b>
<b>IX. WDRAŻANIE I MONITORING STRATEGII .....</b>	<b>65</b>
<b>IX.1 WDRAŻANIE STRATEGII.....</b>	<b>65</b>
<b>IX.2 MONITORING STRATEGII .....</b>	<b>66</b>
<b>X. SPIS TABEL I RYSUNKÓW.....</b>	<b>67</b>

## I. WSTĘP

Strategia to dokument kreujący politykę rozwoju, wyrażający dążenia społeczności powiatu, określający zadania dla samorządu.

Uaktualniona „Strategia Rozwoju Powiatu Lęborskiego na lata 2014 - 2020” spełniać będzie kilka zasadniczych funkcji.

Po pierwsze - prezentuje kierunki rozwoju powiatu, jego społeczeństwa i gospodarki a także jest istotnym materiałem informacyjnym dla inwestorów.

Po drugie – Strategia, jako program działania stanowić będzie podstawę dobrego zarządzania przez administrację samorządową. Sformułowanie misji i celów strategicznych jest punktem wyjścia do ustalenia programów operacyjnych, jest także podstawą do zarządzania określonymi zasobami materialnymi i finansowymi. Ponadto daje szansę trafnego wydatkowania środków własnych, ubiegania się o środki krajowe oraz pomocowe Unii Europejskiej i międzynarodowych instytucji finansowych.

Zasadniczym kryterium oceny wartości strategii jest realny i konstruktywny wpływ na rozwój społeczeństwa. Strategia jest formą umowy społeczno-instytucjonalnej, której przygotowanie, realizacja i niezbędne modyfikacje następują w miarę zmieniających się warunków społeczno-gospodarczych.

W Strategii została zawarta długofalowa polityka rozwoju lokalnego.

Strategia Rozwoju Powiatu Lęborskiego została przyjęta do realizacji Uchwałą Rady Powiatu nr XIII/96/07 z dnia 20.12.2007 r. Po sześciu latach jej realizacji zaistniały nowe okoliczności oraz przesłanki do jej aktualizacji, które podzielić można na dwa główne rodzaje uwarunkowań:

- uwarunkowania na poziomie europejskim,
- uwarunkowania na poziomie krajowym.

Do **uwarunkowań na poziomie europejskim** zaliczyć można m.in.:

- konieczność określenia horyzontu czasowego do roku 2020, ze względu na nowy okres programowania w Unii Europejskiej (2014-2020),
- realizację celów Strategii Europa 2020,
- precyzyjniejsze określenie możliwości i oczekiwań powiatu lęborskiego związanych z rozwojem współpracy międzynarodowej.

Do **uwarunkowań na poziomie krajowym** zaliczyć można m.in.:

- realizację Polityki Spójności 2014-2020,
- realizację Strategii Rozwoju Kraju 2020, która określa kluczowe wskaźniki odzwierciedlające postęp w realizacji celów w wybranych obszarach strategicznych oraz wskazuje ścieżki dojścia do wyznaczonych poziomów, będące wytycznymi dla kierunków interwencji, działań i wskaźników szczegółowych 9 strategii zintegrowanych,
- aktualizację Strategii Rozwoju Województwa Pomorskiego 2020,
- powstanie nowych programów operacyjnych na kolejny okres budżetowania 2014-2020, za pomocą których dystrybuowane są środki pochodzące z Unii Europejskiej.

Oprócz wskazanych powyżej zmian decydujących o potrzebie aktualizacji zapisów Strategii Rozwoju Powiatu Lęborskiego istnieje szereg aspektów, które po prawie

sześćioletnim doświadczeniu w jej wdrażaniu wymagają udoskonalenia. Zaliczyć tu można przede wszystkim:

- uaktualnienie diagnozy stanu powiatu, co daje podstawę do lepszego sformułowania priorytetów rozwojowych,
- efektywniejsze powiązanie Strategii ze strategiami rozwoju województwa i kraju,
- pełne dostosowanie do zasad programowania rozwoju obowiązujących w Unii Europejskiej.

## II. METODYKA

Aktualizacja strategii przebiegała metodą ekspercką, na podstawie konsultacji ze specjalistami z poszczególnych branż.

Pracę rozpoczęto zebraniem aktualnych danych na temat powiatu, danych statystycznych oraz uwarunkowań społeczno-gospodarczych. Do opracowania dokumentu wykorzystane zostały opinie mieszkańców powiatu wyrażone poprzez ankiety „Aktualizacja Strategii Rozwoju Powiatu Lęborskiego”.

W trakcie opracowywania strategii wykorzystano obowiązujące dokumenty planistyczne powiatu i gmin, materiały i opracowania udostępnione przez Urząd Statystyczny, Urząd Pracy, informacje z Powszechnego Spisu Ludności i inne. Dołożono wszelkich starań, by wykorzystane dane statystyczne oraz inne informacje, były możliwie najbardziej aktualne. Zdecydowana większość danych statystycznych dotyczy roku 2013.

Zgromadzone dane stworzyły możliwość dokonania analizy poziomu rozwoju powiatu, a także pokazały trendy rozwojowe i stały się podstawą do obiektywnej, opartej na faktach oceny możliwości dalszego rozwoju powiatu lęborskiego.

Na podstawie zaktualizowanej diagnozy o stanie powiatu, dokonano ponownej analizy SWOT pokazującej mocne i słabe strony powiatu (czynniki wewnętrzne) oraz szanse i zagrożenia (czynniki zewnętrzne) pojawiające się w jego otoczeniu.

Biorąc pod uwagę wnioski z w/w analizy, cały obszar życia społeczno-gospodarczego postanowiono podzielić na trzy obszary: nowoczesna gospodarka, aktywni mieszkańcy oraz atrakcyjna przestrzeń. Obszary te wydzielono mając na uwadze politykę zrównoważonego rozwoju.

### III. DIAGNOZA POWIATU LĘBORSKIEGO

**Powiat lęborski** (*kaszub. Lãbòrszczi pòwiòt*), jako jednostka samorządu terytorialnego, utworzony został w 1999 roku w ramach reformy administracyjnej na mocy ustawy o wprowadzeniu trójstopniowego podziału terytorialnego państwa (Dz. U. Nr 96 poz. 603 z 1988 r). Jego siedzibą jest miasto Lębork.

Powiat leży w północno-zachodniej części województwa pomorskiego, a swym zasięgiem obejmuje obszar 707 km<sup>2</sup> na którym zamieszkuje 66,1 tysięcy mieszkańców (stan na dzień 31.12.2013 r.)<sup>1</sup>.

W skład powiatu wchodzi:

gminy miejskie: Lębork, Łeba,

gminy wiejskie: Cewice, Nowa Wieś Lęborska, Wicko,

Główne sektory gospodarki to handel, usługi, rolnictwo i turystyka.

**Rys. 1** Mapa powiatu lęborskiego



Źródło: [www.powiat-lebork.com](http://www.powiat-lebork.com)

<sup>1</sup> Źródło GUS 31.12.2013 r.

### III.1 OGÓLNA CHARAKTERYSTYKA GMIN POWIATU ŁĘBORSKIEGO

#### Gmina Nowa Wieś Łębonska



Gmina Nowa Wieś Łębonska, leży w północnej części powiatu – pradolinie rzeki Redy – Łeby, ma charakter typowo wiejski z przewagą rolnictwa w gospodarce. Gmina Nowa Wieś Łębonska ma obszar 270,39 km<sup>2</sup> i stanowi 38,25% powierzchni powiatu. Liczba ludności na dzień 31.12.2013 roku wynosiła 13,3 tysięcy osób<sup>2</sup>. W skład gminy wchodzi 18 sołectw.

#### Gmina Cewice



Gmina Cewice położona jest w południowej części powiatu łębonskiego. Ma obszar 187,86 km<sup>2</sup> co stanowi 26,57% powierzchni powiatu. Liczba ludności zamieszkująca gminę na dzień 31.12.2013 r. wynosiła 7,3 tysięcy osób<sup>3</sup>. W skład gminy wchodzi 11 sołectw.

Większa część terenu gminy znajduje się w zbiegu obszaru krajobrazu chronionego. Piękne lasy, liczne jeziora, urokliwe rzeki i łąki decydują o unikalnych warunkach przyrodniczo-krajobrazowych gminy. Dodatkowymi atutami są ciekawe zabytki architektoniczne i archeologiczne oraz liczne pomniki przyrody. Bogactwem gminy są lasy, które zajmują około 61% jej powierzchni. Gmina Cewice ma charakter typowo rolniczy.

#### Gmina Wicko



Gmina Wicko leży w północnej części powiatu. Jej obszar zajmuje 216,08 km<sup>2</sup>, co stanowi 30,56% powierzchni powiatu. Część obszaru gminy leży w granicach Słowińskiego Parku Narodowego, pozostała część – w otulinie SPN.

W skład gminy wchodzi 12 sołectw. Liczba ludności zamieszkująca gminę na dzień 31.12.2013 roku wynosiła 6 tysięcy osób<sup>4</sup>.

Wicko jest gminą o interesujących walorach przyrodniczych. Lasy zajmują prawie 30% powierzchni gminy. Na jej terenie zarejestrowane są 24 pomniki przyrody, m.in. dęby i buki. Wody zajmują 9% powierzchni gminy. Na terenie gminy znajdują się również dwa jeziora zatokowe Łebsko i Sarbsko. Należy także zwrócić uwagę na unikatowe miejsca, jak rezerваты przyrody:

Leśno – wydmy "Mierzeja Sarbska" o pow. 546,95 ha (w tym 227,17 ha w gminie Choczewo), uznany prawnie w 1976 r.

Florystyczny "Nowe Wicko" o pow. 24,49 ha na zarośniętym jeziorze w gminie Wicko, w odległości 1 km na zachód od miejscowości Wicko, uznany prawnie w 1984 r.

Torfowiskowo-leśny "Las Górkowski" o pow. 99,36 ha w gminie Wicko, 3 km na zachód od miejscowości Wicko przy drodze do Słupska, uznany prawnie w 1984 r.

<sup>2</sup> źródło GUS 31.12.2013 r.

<sup>3</sup> źródło GUS 31.12.2013 r.

<sup>4</sup> źródło GUS 31.12.2013 r.

Gmina Wicko ma charakter rolniczy. Główne gałęzie gospodarki to: rolnictwo, agroturystyka i turystyka.

Gmina oferuje możliwość wypoczynku nad jeziorami w otulinie Słowińskiego Parku Narodowego i na plażach nadmorskich. Przygotowane są ośrodki wypoczynkowe i kolonijne, pensjonaty, gospodarstwa agroturystyczne, kwatery prywatne, pola kempingowe oraz schronisko młodzieżowe.

### Gmina Łeba



Łeba jest najbardziej wysuniętą na północ gminą powiatu łęborskiego. Jest gminą miejską, ma obszar 14,8 km<sup>2</sup> co stanowi 2,09% powierzchni powiatu. Jest jednym z najczystszych ekologicznie rejonów Polski.

Łeba położona jest bezpośrednio nad Morzem Bałtyckim oraz dwoma jeziorami Sarbsko i Łebsko. Liczba ludności zamieszkująca Łebę w na dzień 31.12.2013 roku wynosiła 3,8 osób<sup>5</sup>. Najważniejsze

sektory gospodarki to: turystyka, gastronomia, rybołówstwo.

Do głównych atrakcji turystycznych Łeby należy Słowiński Park Narodowy i największe w regionie wydmy.

Malownicze okolice oraz szlaki rowerowe i piesze sprzyjają organizowaniu wycieczek i spacerów, a mikroklimat Łeby o podwyższonej zawartości soli i jodu działa leczniczo dla organizmu przez cały rok. Łeba posiada wręcz idealne warunki do uprawiania sportów wodnych takich jak: windsurfing, żeglarstwo czy wędkarstwo. O atrakcyjności miasta stanowi dogodna komunikacja drogowa oraz ponad 10 tys. miejsc noclegowych w nowoczesnych obiektach, wczasowych, hotelach i pensjonatach oraz rozbudowana sieć gastronomiczna.

### Gmina Łębork



Łębork ma obszar 17,86 km<sup>2</sup>, co stanowi 2,53% powierzchni powiatu. Liczba ludności zamieszkująca gminę na dzień 31.12.2013 roku wynosiła 35,5 tysięcy osób<sup>6</sup>.

Miasto Łębork posiada bardzo dogodne połączenia komunikacyjne. Leży bowiem przy międzynarodowej trasie drogowej E28 Gdańsk – Szczecin (droga krajowa nr 6). Z Łęborka jest tylko 30 km do nadmorskiej Łeby z jej portem i mariną jachtową oraz do

Słowińskiego Parku Narodowego z unikalnymi w Europie ruchomymi wydmy. 65 km na wschód zaczyna się Trójmiasto, a 55 km na zachód Słupsk. Do najbliższego portu pełnomorskiego w Gdyni jest ok. 60 km, a do portu lotniczego w Gdańsku ok. 80 km. Miasto posiada niewątpliwe walory krajobrazowe i przyrodnicze. Od północy i południa Łębork otaczają częściowo zalesione stoki wzgórz morenowych o mocno pofałdowanej rzeźbie. Lasy zajmują około 20% powierzchni miasta. Ze względu na urozmaicone ukształtowanie terenu okolice Łęborka mają wyjątkowo atrakcyjne warunki, szczególnie do uprawiania turystyki rowerowej.

Miasto jest ośrodkiem przemysłu elektromaszynowego, spożywczego oraz lekkiego.

<sup>5</sup> źródło GUS 2013 r.

<sup>6</sup> źródło GUS 2013r.



## **III.2 RAPORT O STANIE POWIATU LĘBORSKIEGO**

### **A. ZASOBY LUDZKIE**

W rozdziale tym przedstawiono charakterystykę powiatu lęborskiego w zakresie demografii, oświaty i pomocy społecznej, pomocy osobom niepełnosprawnym, ochrony zdrowia, kultury i sportu.

Analizując sytuację demograficzną Polski należy zauważyć, że społeczeństwo starzeje się. Tendencja ta jest widoczna również w powiecie lęborskim, co przedstawiają tabele poniżej. Wynika z nich, iż maleje liczba osób młodych, zwiększa się zaś liczba osób w wieku poprodukcyjnym.

Prognozy demograficzne dotyczące ogólnej liczby mieszkańców powiatu lęborskiego wykazują niekorzystne tendencje. Liczba ludności na terenie powiatu będzie systematycznie spadać aż do roku 2030.

Prognozowany wzrost liczby ludności można zaobserwować jedynie wśród osób w wieku przedprodukcyjnym (lata 2015-2020).

## Demografia

TABELA NR 1. Liczba i struktura wieku ludności powiatu lęborskiego w latach 2009 - 2013

	Rok	2009		2010		2011		2012		2013	
		Liczba osób	Udział %	Liczba osób	Udział %	Liczba osób	Udział %	Liczba osób	Udział %	Liczba osób	Udział %
<b>Ludność powiatu ogółem</b>	<b>Ogółem</b>	<b>63915</b>	<b>100,00 %</b>	<b>66161</b>	<b>100,00 %</b>	<b>66 202</b>	<b>100,00 %</b>	<b>66 186</b>	<b>100,00 %</b>	<b>66130</b>	<b>100,00 %</b>
	Mężczyźni	31320	49,00%	32673	49,38%	32 760	49,48%	32622	49,29%	32 580	49,27%
	Kobiety	32595	51,00%	33488	50,62%	33 532	50,65%	33564	50,71%	33 550	50,73%
<b>Ludność w wieku przedprodukcyjnym</b>	<b>Ogółem</b>	<b>11318</b>	<b>17,71%</b>	<b>11508</b>	<b>17,39%</b>	<b>11371</b>	<b>17,18%</b>	<b>11214</b>	<b>16,94%</b>	<b>11 054</b>	<b>16,72%</b>
	Mężczyźni (0-14)	5938	9,29%	5962	9,01%	5886	8,89%	5793	8,75%	5 701	8,62%
	Kobiety (0-14)	5380	8,42%	5546	8,38%	5485	8,29%	5421	8,19%	5 353	8,10%
<b>Ludność w wieku produkcyjnym</b>	<b>Ogółem</b>	<b>44083</b>	<b>68,97%</b>	<b>45742</b>	<b>69,14%</b>	<b>45502</b>	<b>68,73%</b>	<b>45218</b>	<b>68,32%</b>	<b>44787</b>	<b>67,73%</b>
	Mężczyźni (15-64)	22869	35,78%	24096	36,42%	24029	36,30%	23906	36,12%	23752	35,92%
	Kobiety (15-59)	21214	33,19%	21646	32,72%	21473	32,43%	21312	32,20%	21035	31,81%
<b>Ludność w wieku poprodukcyjnym</b>	<b>Ogółem</b>	<b>8514</b>	<b>13,32%</b>	<b>8911</b>	<b>13,47%</b>	<b>9329</b>	<b>14,09%</b>	<b>9754</b>	<b>14,74%</b>	<b>10286</b>	<b>15,55%</b>
	Mężczyźni (powyżej 64)	2513	3,93%	2 615	3,95%	2 755	4,16%	2 923	4,42%	3124	4,72%
	Kobiety (powyżej 60)	6001	9,39%	6296	9,52%	6574	9,93%	6831	10,32%	7162	10,83%

Źródło: opracowanie własne na podstawie danych z Głównego Urzędu Statystycznego 2014r., [www.stat.gov.pl](http://www.stat.gov.pl)

TABELA NR 2. Prognoza liczby mieszkańców powiatu lęborskiego do roku 2030 wg płci

Rok	wiek									
	ogółem	przedprodukcyjny			produkcyjny			poprodukcyjny		
		razem	kobiety	mężczyźni	razem	kobiety	mężczyźni	razem	kobiety	mężczyźni
<b>2012</b>	66186	13705	6622	7083	42727	20111	22616	9754	6831	2923
<b>2015</b>	63699	11257	5436	5821	43967	22213	21754	8475	5130	3345
<b>2020</b>	63402	13407	6521	6886	36906	17511	19395	13089	8733	4356
<b>2025</b>	62653	13101	6399	6702	35070	16818	18252	14482	9298	5184
<b>2030</b>	61319	11944	5835	6109	34358	16510	17848	15017	9612	5405
<i>Uwaga! Rok 2012 – dane rzeczywiste</i>										

Źródło: Główny Urząd Statystyczny – Bank Danych Lokalnych, 2012 r.

#### ▪ Oświata

##### **Edukacja przedszkolna**

Wychowanie przedszkolne w powiecie lęborskim jest organizowane w przedszkolach publicznych i niepublicznych, w oddziałach przedszkolnych przy szkołach podstawowych oraz punktach przedszkolnych.

W powiecie lęborskim funkcjonuje 48 placówek przedszkolnych. Łącznie do placówek uczęszcza 2 115 dzieci.

##### **Szkolnictwo podstawowe i gimnazjalne**

W 21 szkołach podstawowych (publicznych i niepublicznych) działających w gminach powiatu lęborskiego pobiera naukę łącznie 4 243 uczniów, z czego 1 705 (40,6%) uczęszcza do szkół na terenach wiejskich powiatu. Natomiast w 13 gimnazjach uczy się 2 230 uczniów, w tym 853 (38,2%) w trzech gminach wiejskich.

Szczegółowe dane przedstawiono w Tabeli nr 3

**TABELA NR 3. Liczba szkół podstawowych, gimnazjów i przedszkoli w gminach powiatu lęborskiego. Stan na wrzesień 2013 r.**

Gmina	Liczba szkół podstawowych	Liczba uczniów szkół podstawowych	Liczba gimnazjów	Liczba uczniów gimnazjów	Liczba oddziałów przedszkolnych przy SP	Liczba dzieci	Liczba punktów przedszkolnych	Liczba dzieci	Liczba przedszkoli	Liczba dzieci
publiczne										
Lębork	4	2 159	3	1 066	6	157	0	0	6	980
Łeba	1	284	1	137	3	64	0	0	0	0
Cewice	5	465	1	259	4	93	0	0	2	155
Nowa Wieś L.	5	833	4	379	8	144	0	0	0	0
Wicko	3	334	1	174	2	32	0	0	2	132
<b>OGÓŁEM</b>	<b>18</b>	<b>4 075</b>	<b>10</b>	<b>2 015</b>	<b>23</b>	<b>490</b>	<b>0</b>	<b>0</b>	<b>10</b>	<b>1 267</b>
niepubliczne										
Lębork	1	86	2	174	0	0	2	20	4	158
Łeba	0	0	0	0	0	0	0	0	5	92
Cewice	2	82	1	41	1	8	0	0	1	41
Nowa Wieś L.	0	0	0	0	0	0	0	0	1	30
Wicko	0	0	0	0	0	0	1	9	0	0
<b>OGÓŁEM POWIAT</b>	<b>3</b>	<b>168</b>	<b>3</b>	<b>215</b>	<b>1</b>	<b>8</b>	<b>3</b>	<b>29</b>	<b>11</b>	<b>321</b>

Źródło: Starostwo Powiatowe w Lęborku, 2014 r.

### Szkolnictwo ponadgimnazjalne

Szczególnie istotne dla rozwoju powiatu jest kształcenie ponadgimnazjalne i ustawiczne. Dotychczas kształcenie ponadgimnazjalne jest prowadzone na wysokim poziomie, który zapewnia baza dydaktyczna, wykwalifikowana kadra oraz reagowanie na potrzeby

rynku pracy. Dynamicznie zmieniająca się gospodarka, wprowadzanie nowoczesnych technologii, zmiany w strukturze społeczeństwa wymuszają stałe inwestycje w edukację ponadgimnazjalną oraz ustawiczną.

W powiecie lęborskim funkcjonują 2 Zespoły Szkół Ogólnokształcących, 2 Zespoły Szkół Zawodowych, 1 Powiatowe Centrum Edukacyjne i 1 Specjalny Ośrodek Szkolno-Wychowawczy. Kształcenie w szkołach ponadgimnazjalnych odbywa się w następujących zawodach:

**Zespół Szkół Gospodarki Żywnościowej i Agrobiznesu**

Technikum nr 3: kucharz, technik: agrobiznesu, architektury krajobrazu, ekonomista, hotelarstwa, informatyk, organizacji reklamy, technologii żywności, żywienia i usług gastronomicznych

**Zespół Szkół Mechaniczno-Informatycznych**

Technikum nr 4: technik: elektryk, informatyk, mechanik, technologii odzieży, teleinformatyk

**Zasadnicza Szkoła Zawodowa nr 1**: blacharz samochodowy, cukiernik, elektromechanik, elektromechanik pojazdów samochodowych, elektryk, fotograf, fryzjer, krawiec, kucharz, mechanik pojazdów samochodowych, mechanik – monter maszyn i urządzeń, monter – elektronik, operator obrabiarek skrawających, piekarz, sprzedawca, stolarz, ślusarz

**Powiatowe Centrum Edukacyjne**

Technikum nr 2: technik: budownictwa, logistyk, organizacji usług gastronomicznych, żywienia i usług gastronomicznych

Zasadnicza Szkoła Zawodowa nr 2: blacharz samochodowy, cukiernik, elektromechanik, elektryk, fryzjer, krawiec, kucharz, lakiernik, mechanik pojazdów samochodowych, monter instalacji i urządzeń sanitarnych, monter sieci, instalacji i urządzeń sanitarnych, monter zabudowy i robót wykończeniowych w budownictwie, monter – elektronik, murarz, piekarz, sprzedawca, stolarz, ślusarz, technolog robót wykończeniowych w budownictwie.

**Specjalny Ośrodek Szkolno-Wychowawczy**

Zasadnicza Szkoła Zawodowa Specjalna nr 4: kucharz, monter zabudowy i robót wykończeniowych w budownictwie.

Do część z ww. szkół udało się pozyskać środki na uatrakcyjnienie bazy materialnej – budynków, wyposażenie pracowni do praktycznej nauki zawodu:

1) w szkole PCE ZSP przy ul. Pionierów w Lęborku, Specjalnym Ośrodku Szkolno-Wychowawczym w Lęborku oraz ZSGŻiA w Lęborku przeprowadzono termomodernizację budynków w ramach projektu „Termomodernizacja budynków użyteczności publicznej Powiatu Lęborskiego” RPO WP na lata 2007-2013

2) w ramach projektu „Pomorskie dobry kurs na edukację. Szkolnictwo zawodowe w regionie a wyzwania rynku pracy” zakupiono wyposażenie pracowni gastronomicznej i fryzjerskiej dla PCE-ZSP oraz wyposażenie gastronomiczne dla pracowni gastronomicznej w ZSGŻiA,

3) Doposażono pracownie zawodowe w PCE-ZSP – obrabiarki sterowane numerycznie CNC i ZSM-I – pracownia energii odnawialnej – w ramach projektu „Zapał się do zawodu – zawodowo w powiecie lęborskim” PO KL,

4) Wybudowano salę gimnastyczną przy Specjalnym Ośrodku Szkolno – Wychowawczym w Lęborku w ramach projektu „Rewitalizacja Centrum Lęborka” RPO WP na lata 2007-2013.

Ponadto na terenie powiatu lęborskiego istnieje 14 niepublicznych szkół ponadgimnazjalnych i 2 placówki niepubliczne.

**Niepubliczne szkoły dla młodzieży:**

- Uniwersyteckie Katolickie Liceum Ogólnokształcące w Lęborku,
- Społeczne Liceum Ogólnokształcące w Łebie,
- Społeczne Technikum Technologii Żywności i Hotelarstwa w Łebie,
- Szkoła Policealna Studium Pracowników Medycznych i Społecznych.

**Niepublicznych szkoły dla dorosłych:**

- Prywatne Liceum Ogólnokształcące dla Dorosłych w Lęborku,
- Zaoczne Liceum Ponadgimnazjalne w Lęborku,
- Liceum Ogólnokształcące dla Dorosłych w Nowej Wsi Lęborskiej
- Społeczne Liceum Ogólnokształcące dla Dorosłych w Łebie
- Zaoczne Liceum Ogólnokształcące dla Dorosłych (Prymus) w Lęborku
- Zaoczne Liceum Ogólnokształcące dla Dorosłych (Ekspert) w Lęborku
- Szkoła Policealna „EKSPERT” w Lęborku,
- Szkoła Policealna Prymus w Lęborku
- Externus – Studium Zdrowia i Terapii w Lęborku
- Społeczna Szkoła Policealna dla Dorosłych w Łebie

**Placówki niepubliczne**

- Ośrodek Rehabilitacyjno-Edukacyjno-Wychowawczy w Lęborku
- Pierwsza Niepubliczna Poradnia Psychologiczno-Pedagogiczna Modus – Centrum Rozwoju Osobistego

**Szkoły wyższe**

Od października 2006 r. działa w Lęborku Wydział Zamiejscowy Wyższej Szkoły Administracji i Biznesu im. E. Kwiatkowskiego w Gdyni. Uczelnia prowadzi studia niestacjonarne I stopnia na dwóch kierunkach: Zarządzanie i Pedagogika społeczna. W ramach kierunku Zarządzanie studenci dokonują wyboru spośród 5 specjalności: zarządzanie przedsiębiorstwem, informatyka w zarządzaniu, zarządzanie w turystyce, zarządzanie w administracji publicznej, agrobiznes. Studia I stopnia trwają 6 semestrów. Ich absolwenci otrzymują tytuł zawodowy licencjata i są przygotowani do podjęcia pracy zawodowej lub studiów II stopnia (magisterskich) oraz podyplomowych. W latach 2009-2013 w Wydziale Zamiejscowym w Lęborku dyplomowano ok. 500 studentów.

Wyższa szkoła w Lęborku stwarza szansę na kontynuację nauki i zdobycie wykształcenia na miejscu, bez dojazdów i kosztów z tym związanych.

W obszarze edukacji na uwagę zasługują również fakt, iż Starostwo wspiera coroczną organizację Targów Edukacyjnych.

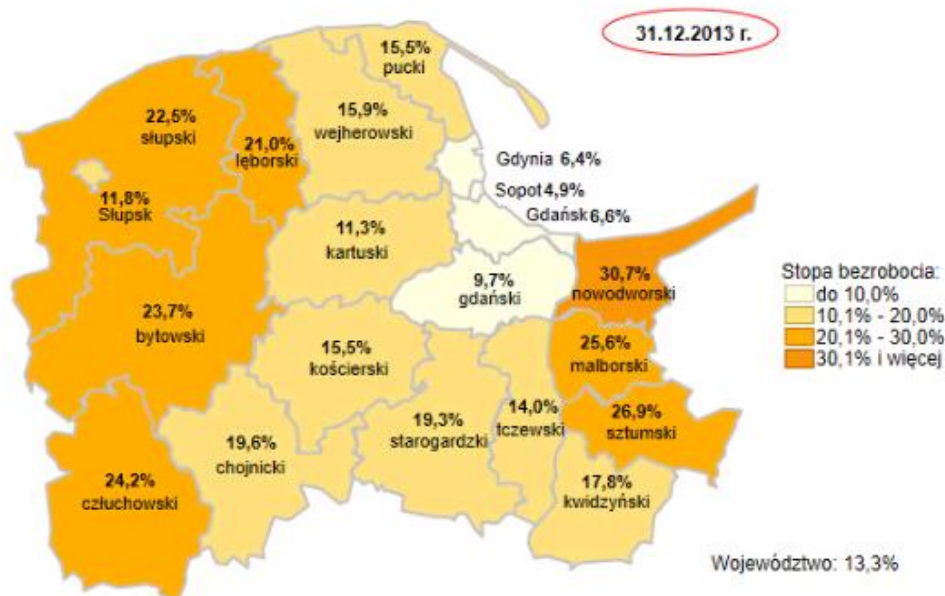
Na terenie Lęborka działa także Poradnia Psychologiczno-Pedagogiczna.

▪ **Bezrobocie**

Powiat lęborski ze względu na stopę bezrobocia znajduje się wśród 7 powiatów województwa pomorskiego, w których liczba osób bezrobotnych przekroczyła 20%. Sytuację tę w sposób obrazowy przedstawiono na rysunku nr 2.

## Rysunek nr 2

## Stopa bezrobocia w powiatach województwa pomorskiego



Źródło: Opracowanie własne na podstawie danych GUS  
Opracowała: Małgorzata Wiśniewska – Wydział Planowania, Badań i Analiz, Zespół Badań i Analiz, Wojewódzki Urząd Pracy w Gdańsku

W końcu grudnia 2013 r. stopa bezrobocia dla powiatu łęborskiego wynosiła 21,0%, dla województwa pomorskiego 13,3%, natomiast dla kraju 13,4%.

Różnica między stopą bezrobocia dla powiatu łęborskiego a stopą bezrobocia dla województwa pomorskiego wynosiła 7,7%.

Na przestrzeni 12 miesięcy stopa bezrobocia w powiecie łęborskim spadła o 0,4 punktu procentowego. Wojewódzka stopa bezrobocia spadła o 0,1 punktu procentowego, natomiast krajowa stopa bezrobocia utrzymała się na poziomie z ubiegłego roku.

Koniec 2013 r. zamknął się w skali powiatu łęborskiego ogólną liczbą 4 634 zarejestrowanych bezrobotnych. W stosunku do stanu z końca 2012 r. liczba bezrobotnych spadła o 102 osoby (2,2%), natomiast w stosunku do 2011 r. wystąpił wzrost o 339 osób (7,9%).

Chcąc ocenić sytuację bezrobocia w powiecie łęborskim posłużono się danymi za lata 2004-2014 w przedmiotowym temacie w skali kraju, województwa i samego powiatu (Tabela nr 4, rysunek nr 3).

Zarówno w kraju jak i powiecie na przestrzeni prawie 10 lat (biorąc pod uwagę dane roku 2004 do 2013) sytuacja znacznie się poprawiła. W kraju bezrobocie spadło o 5,9%, w powiecie łęborskim aż o 11,9%. Od roku 2010 sytuacja poziomu bezrobocia zarówno w Polsce jak i powiecie łęborskim bezrobocie utrzymuje się na poziomie +/-2%.

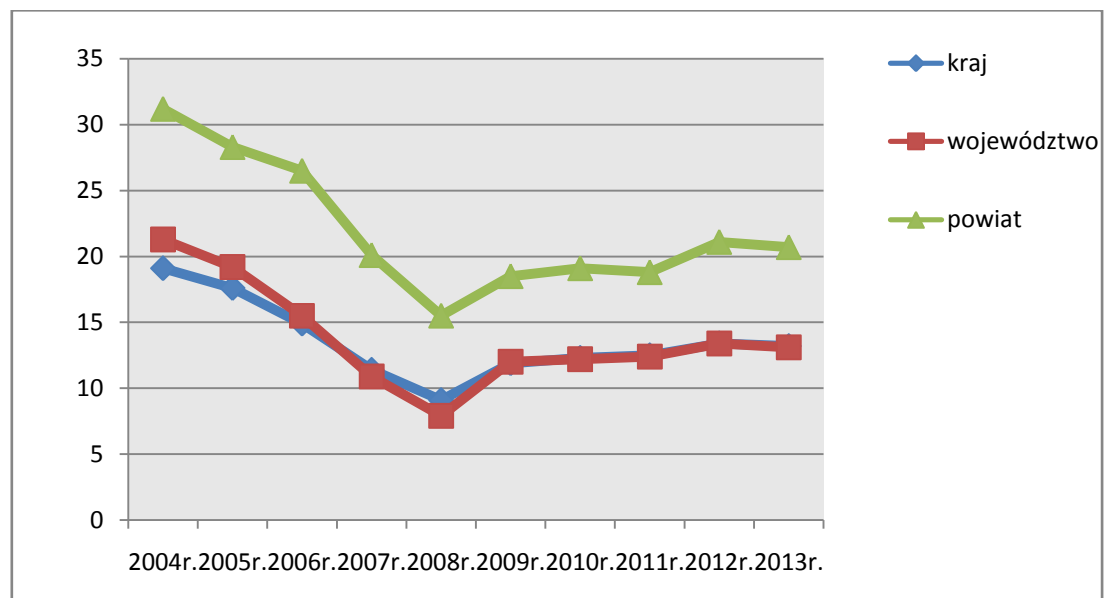
Bezrobocie w powiecie łęborskim charakteryzuje się sezonowością z tendencją spadkową w okresie letnim. W lipcu 2014 roku stopa bezrobocia w powiecie łęborskim wynosiła 17,3%.

**TABELA NR 4. Stopa bezrobocia w %: Polska/województwo/powiat łęborski w latach 2004-2014**

rok	2004	2005	2006	2007	2008	2009	2010	2011	2012	2013	I (dane za I-IV)
polska	19,1	17,6	14,8	11,2	9,5	12,1	12,4	12,5	13,4	13,2	13,60
woj. pomorskie	21,3	19,2	15,3	10,7	8,4	11,9	12,3	12,5	13,4	13,5	13,52
powiat łęborski	31,2	28,3	26,3	20,1	16,3	18,8	19,9	19,5	21,4	19,3	21,02

Źródło: opracowanie na podstawie danych GUS 2004-2014

**Rys. 3 Kształtowanie się stopy bezrobocia w powiecie łęborskim na tle województwa pomorskiego oraz Polski**



Źródło: Powiatowy Urząd Pracy w Łęborku - Rynek pracy w powiecie łęborskim na 31.12.2013r.



Szczegółowy obraz liczby bezrobotnych przedstawia sytuacja w gminach powiatu lęborskiego.

Udział procentowy bezrobotnych wg gmin powiatu lęborskiego w porównaniu do ogółu zarejestrowanych bezrobotnych wskazuje na zróżnicowanie terytorialne pod względem wielkości bezrobocia. Na koniec grudnia 2013 r. udział bezrobotnych w poszczególnych gminach wahał się od 50,2% w mieście Lębork do 5,0% w mieście Łeba.

Na przestrzeni 2013 r. wzrost liczby bezrobotnych wystąpił tylko w gminie Wicko o 0,7%. W pozostałych jednostkach odnotowano spadek liczby bezrobotnych, przy czym najwyższy spadek zanotowano w mieście Lębork o 3,6%, najniższy zaś w gminie Nowa Wieś Lęborska o 0,4%.

**TABELA NR 5. Liczba bezrobotnych w poszczególnych gminach powiatu lęborskiego**

Gmina	Rok 2009	Rok 2010	Rok 2011	Rok 2012	Rok 2013
Miasto Lębork	2 157	2 285	2 198	2 412	2 324
Miasto Łeba	235	235	209	236	234
Gmina Cewice	529	577	535	555	543
Gmina Nowa Wieś Lęb.	1 016	935	887	996	992
Gmina Wicko	465	537	466	537	541
<b>RAZEM</b>	<b>4 402</b>	<b>4 569</b>	<b>4 295</b>	<b>4 736</b>	<b>4 634</b>

Źródło: Powiatowy Urząd Pracy w Lęborku - Rynek pracy w powiecie lęborskim na 31.12.2013r.

W poniżej zamieszczonej Tabeli nr 6 przedstawiono bezrobotnych wg wybranych kategorii.

Wśród osób bezrobotnych kobiety w 2013 roku stanowiły aż 55%. Dla porównania w grudniu 2012 r. udział bezrobotnych kobiet wynosił 56,0%, czyli był wyższy o 1,0% od wyliczonego dla grudnia 2013 r. Najwyższy wskaźnik feminizacji w stosunku do ogółu bezrobotnych występuje w gminie Cewice – 58,9%, najniższy natomiast w mieście Łeba – 45,3%.

W końcu grudnia 2013 r. udział bezrobotnej młodzieży w stosunku do ogółu zarejestrowanych bezrobotnych kształtował się na poziomie 19,8% tj. 918 osób. W tej kategorii osób bezrobotnych obserwuje się spadek liczby w stosunku do roku 2009 o 66 osób, a w stosunku do roku 2012, w którym na przestrzeni 5 badanych lat odnotowano największą liczbę zarejestrowanych osób bezrobotnych aż o 98 osób. tj. o 9,6%. Analizując udział młodych bezrobotnych według gmin powiatu lęborskiego to najwyższym wskaźnikiem bezrobotnych do 25 roku życia charakteryzuje się gmina Cewice – 27,4%, zaś najniższym miasto Łeba – 11,1%.

TABELA NR 6. Bezrobotni w powiecie lęborskim wg wybranych kategorii

Lp.	Kategoria bezrobotnych	Liczba zarejestrowanych				
		31.12.2009 r.	31.12.2010 r.	31.12.2011 r.	31.12.2012 r.	31.12.2013 r.
1	Ogółem	4.402	4.569	4.295	4.736	4.634
2.	Kobiety	2.451	2.535	2.493	2.654	2.550
3.	Do 25 roku życia	984	991	959	1.016	918
4.	Długotrwale bezrobotne	1.679	2.066	2.174	2.237	2.450
5.	Powyżej 50 roku życia	973	1.064	989	1.081	1.127
6.	Bez kwalifikacji zawodowych	943	911	1.037	1.138	1.237
7.	Niepełnosprawni	276	268	226	260	271

Źródło: dane - Powiatowy Urząd Pracy w Lęborku, 2009 r. - 2014 r.

Najliczniejszą grupą osób spośród przedstawionych kategorii stanowią osoby długotrwale bezrobotne – 52,9% w roku 2013. Na przestrzeni lat 2009 do 2013 liczba długotrwale bezrobotnych wzrosła o 771 osób. Problem długotrwałego bezrobocia dotyczy wszystkich gmin powiatu lęborskiego. Największy udział długotrwale bezrobotnych w ogólnej liczbie bezrobotnych odnotowano w gminie Cewice – 54,3%, natomiast najmniejszy w gminie Wicko – 48,2%.

Z roku na rok wzrasta również liczba bezrobotnych w kategorii powyżej 50 roku życia. W porównaniu do stanu z roku 2012 nastąpił wzrost liczby osób bezrobotnych powyżej 50 roku życia o 46 osób, tj. 4,3%. Na koniec grudnia 2013 r. w ewidencji PUP w Lęborku pozostawało 1 127 osób powyżej 50 roku życia. Udział bezrobotnych tej populacji wynosił 24,3%. Analizując udział bezrobotnych powyżej 50 roku życia według gmin powiatu lęborskiego to najwyższym wskaźnikiem charakteryzuje się miasto Łeba – 35,9%, zaś najniższym gmina Cewice – 18,8%.

Obserwuje się również wzrost liczby osób bezrobotnych bez kwalifikacji zawodowych w przedziale czasowym 2009 – 2013 zanotowano wzrost o 294 osoby. Na koniec grudnia 2013 r. grupa ta (po bezrobotnych z wykształceniem zawodowym – 1 451 osób, tj. 31,3%) była drugą w kolejności pod względem liczebności – 1 343 osoby, co stanowi 29,0% ogółu bezrobotnych. Najmniej liczną grupą były osoby legitymujące się dyplomem wyższej uczelni – 7,7% (358 osób).

▪ **Ochrona zdrowia**

Na terenie powiatu lęborskiego funkcjonuje Samodzielny Publiczny Specjalistyczny Zakład Opieki Zdrowotnej w Lęborku, dysponujący 273 łózkami, ambulatoryjną opieką, pracownikami diagnostycznymi, działem fizjoterapii oraz zespołami ratownictwa medycznego. Organem Tworzącym SPSZOZ w Lęborku jest Powiat Lęborski.

Zakres udzielanych świadczeń zdrowotnych przez SPSZOZ w Lęborku to:

- udzielanie świadczeń stacjonarnych i całodobowych dla osób, których stan zdrowia wymaga przebywania w szpitalu,
- udzielanie ambulatoryjnych świadczeń zdrowotnych w poradniach specjalistycznych, przyszpitalnych, poz.,
- udzielanie pomocy każdej osobie znajdującej się w stanie nagłego zagrożenia zdrowotnego w ramach systemu Państwowego Ratownictwa Medycznego.

Zatrudnienie w SPSZOZ w Lęborku wynosi ok. 530 – 550 pracowników w tym 120 lekarzy, 210 pielęgniarek i położnych, 84 techników medycznych i ratowników oraz 26 pracowników z innym wyższym wykształceniem medycznym.

Szpital w Lęborku hospitalizuje corocznie ok. 33% pacjentów spoza powiatu lęborskiego. W ambulatoryjnej opiece specjalistycznej ilość udzielonych porad na rzecz pacjentów spoza powiatu lęborskiego wynosi 17%.

W zakresie ratownictwa medycznego SPSZOZ w Lęborku dysponuje całoroczną karetką S (specjalistyczną), całoroczną karetką P (podstawową) oraz całoroczną karetką P (podstawową) stacjonującą w okresie VII-VIII w Łebie, a w miesiącach IX-VI w Wicku.

Szpital prowadzi działalność w oparciu o następujące oddziały:

- Szpitalny Oddział Ratunkowy - 6 łózek,
- Oddział Anestezjologii i Intensywnej Terapii – 6 łózek,
- Oddział Chorób Wewnętrznych, Kardiologii i Rehabilitacji Kardiologicznej – 53 łóżka,
- Oddział Ginekologiczno-Położniczy - 53 łóżka,
- Oddział Chirurgiczny Ogólny, Gastroenterologiczny i Rehabilitacyjny – 38 łózek,
- Oddział Pediatriczny – 30 łózek,
- Oddział Chirurgii Urazowo – Ortopedycznej i Rehabilitacyjny – 25 łózek,
- Oddział Psychiatryczny – 40 łózek,

Oddział Neonatologiczny – 22 łóżka.

Świadczenie usług w zakresie ambulatoryjnej opieki specjalistycznej odbywa się w oparciu o poradnie specjalistyczne:

- Poradnia Onkologiczna,
- Poradnia Neonatologiczna,
- Poradnia Patologii Ciąży,
- Poradnia Alergologiczna,
- Poradnia Diabetologiczna,
- Poradnia Chirurgii Ogólnej,
- Poradnia Chirurgii Urazowo-Ortopedycznej,
- Poradnia Logopedyczna,
- Poradnia Kontroli Rozruszników i Kardiowerterów,
- Poradnia Kardiologiczna,
- Poradnio Gastroenterologiczna.

Ponadto na terenie SPSZOZ w Lęborku świadczenia w zakresie Poradni Okulistycznej realizuje firma "OKULIŚCI" E. Radwan, I. Strauss, M. Baranowicz – Weltrowska Spółka Partnerska na podstawie kontraktu z Narodowym Funduszem Zdrowia.

Świadczenia medyczne w zakresie Stacji Dializ wykonywane są przez firmę Centrum Dializa Sp. z o.o. z Sosnowca.

Na terenie SPSZOZ świadczenia zdrowotne wykonywane są również w:

- Pracowni Diagnostyki Laboratoryjnej, tj. w Laboratorium Analitycznym oraz w Laboratorium Mikrobiologicznym – badania laboratoryjne
- Pracowni Serologii Transfuzjologicznej,
- Banku Krwi,
- Pracowni Patomorfologii - diagnostyka histopatologiczna, cytopatologiczna oraz immunohistochemiczna,
- Dziale Fizjoterapii w zakresie fizjoterapeutycznych zabiegów ambulatoryjnych,
- Pracowni Diagnostyki Obrazowej (Pracownia USG, Pracownia Tomografii Komputerowej, Pracownia Rentgenodiagnostyki Ogólnej, Pracownia Mammografii) - badania tomografii komputerowej, rtg, usg, usg doppler, badania mammograficzne,
- Pracowni Endoskopowej badania endoskopowe przewodu pokarmowego,
- Pracowni Diagnostyki Kardiologicznej badania elektrokardiograficzne, EKG wysiłkowe, badania echokardiograficzne
- Bloku Operacyjnym,
- Sali Porodowej.

Do najistotniejszych przyczyn zgonów mieszkańców powiatu lęborskiego należy zaliczyć choroby nowotworowe, choroby krwi i narządów krwiotwórczych oraz niektóre choroby przebiegające z udziałem mechanizmów autoimmunologicznych, zaburzenia wydzielania wewnętrznego, stanu odżywiania i przemiany metabolicznej, choroby układu nerwowego i układu krążenia, udary mózgu, choroby układu oddechowego.

W powiecie lęborskim odnotowuje się najwyższą w województwie pomorskim umieralność z powodu chorób układu oddechowego i nowotworów przewodu pokarmowego.

Struktura lecznictwa w zakresie podstawowej opieki zdrowotnej w powiecie lęborskim oparta jest na:

- niepublicznych zakładach opieki zdrowotnej,
- indywidualnych specjalistycznych praktykach lekarskich,
- indywidualnych specjalistycznych praktykach stomatologicznych,
- indywidualnych praktykach pielęgniarskich,
- grupowych praktykach pielęgniarskich.
- publicznym zakładzie opieki zdrowotnej.

Według danych Głównego Urzędu Statystycznego, w roku 2006 w powiecie lęborskim funkcjonowało 30 placówek opieki zdrowotnej, w tym 29 to placówki niepubliczne. Zarejestrowano 20 praktyk lekarskich w miastach oraz 4 na wsiach.

#### ▪ **Kultura**

Ważnym stymulatorem rozwoju społecznego są elementy infrastruktury kulturalnej. Powiat lęborski ma bardzo rozbudowaną i żywo rozwijającą się sferę aktywności kulturalnej. Natomiast baza materialna tej dziedziny usług publicznych na terenie powiatu jest dość ograniczona.

Do głównych propagatorów kultury w powiecie należy zaliczyć:

- Muzeum w Lęborku ze zbiorami sztuki dawnej, eksponatami archeologicznymi i etnograficznymi,
- Miejski Dom Kultury w Łebie,
- Młodzieżowy Dom Kultury w Lęborku,
- Gminne Ośrodki Kultury w Cewicach, Nowej Wsi Lęborskiej i Wicku,
- biblioteki miejskie i gminne,
- kina: w Lęborku i w Łebie (sezonowe),
- Szkołę Muzyczną I stopnia w Lęborku,
- Powiatowe Ognisko Artystyczne w Lęborku,
- Centrum Sportu i Rekreacji w Lęborku.

Ośrodki te są organizatorami coraz większej ilości cyklicznych imprez kulturalnych o randze ogólnopolskiej, jak choćby Ogólnopolski Konkurs Literacki im. M. Stryjewskiego organizowany w listopadzie, a nawet międzynarodowej. Międzynarodową obsadę posiadają również organizowane na terenie powiatu imprezy sportowe. Do najważniejszych imprez sportowych należy zaliczyć:

- Międzynarodowe Mistrzostwa Polski w Wędkarstwie Morskim (maj),
- Puchar Polski „A” w Windsurfingu klasa Funbard (czerwiec),
- Międzynarodowy Maraton Ekologiczny pamięci Tomasza Hopfera i Mistrzostwa Polski Weteranów w Maratonie (czerwiec),
- Międzynarodowe Mistrzostwa Polski w Windsurfingu klasa Funboard (sierpień),
- Żeglarskie Mistrzostwa Świata w klasie OK. Dinghy (sierpień),
- Ogólnopolski Bieg po Złocistej Plaży (sierpień),
- Indywidualne biegi przełajowe o Grand Prix Lęborka (marzec-listopad).

## **B. JAKOŚĆ ŻYCIA I BEZPIECZEŃSTWO MIESZKAŃCÓW**

W rozdziale tym przedstawiono charakterystykę powiatu w zakresie stanu środowiska naturalnego, strefy technicznej, bezpieczeństwa i zagospodarowania przestrzennego.

### **I. Środowisko przyrodnicze powiatu lęborskiego**

#### **▪ Walory powiatu lęborskiego**

Położenie geograficzne powiatu, dostępność do morza, jeziora, bagna i lasy sprawia, że jest on jednym z bardziej malowniczych regionów województwa pomorskiego. Występują tu naturalne plaże, ruchome wydmy, dzikie nie zmienione gospodarką człowieka zakątki i malownicze miejsca oraz interesujące formy krajobrazu. W bliskim sąsiedztwie znajduje się Słowiński Park Narodowy, uznany przez UNESCO Światowym Rezerwatem Biosfery.

Według regionalizacji fizycznogeograficznej powiat należy do podprovincji Pobreża i Pojezierza Południowobałtyckiego, a w podziale na jednostki średnie (mezoregiony) południowa część powiatu należy do Pojezierza Kaszubskiego, północna do Pobreża Kaszubskiego i Wybrzeża Słowińskiego. Charakterystyczną formą geograficzną jest pradolina Redy - Łeby dzieląca obszar powiatu na część północną i południową. Po przybraniu przez nią w dolnym biegu rzeki kierunku południkowego, stanowi ona strefę graniczną między istniejącymi przez wiele wieków jednostkami organizacji polityczno-terytorialnej, znanymi z historii jako Ziemia Lęborska i Ziemia Słupska (rz. Łeba do dziś dzieli powiaty słupski i lęborski).

#### **▪ Klimat**

Decydujący wpływ na klimat powiatu ma bliskie sąsiedztwo Bałtyku, który działając jak olbrzymi regulator ciepła powoduje łagodniejsze jak w głębi kraju zimy i mniej upalne lata.

Północna część powiatu leży w strefie silnych wiatrów a więc o dużych zasobach energii. Kilkukilometrowy pas wzdłuż morza to obszar o korzystnych warunkach nasłonecznienia, a całość warunków klimatycznych wskazuje na wysokie (m. in. w okresie jesiennym) walory uzdrowiskowe.

Zdrowe powietrze, czyste i wolne od pyłów, łatwo przepuszcza promienie ultrafioletowe i podczerwone. Dla zdrowotnych warunków szczególnie w miejscowościach nadmorskich nie bez znaczenia jest zwiększona zawartość niektórych składników chemicznych zwłaszcza jodu występującego w powietrzu, wodzie i roślinności morskiej.

#### ▪ **Uwarunkowania ochrony środowiska przyrodniczego**

Obszary prawnie chronione na obszarze powiatu zajmują 27% ogólnej powierzchni powiatu.

Formy ochrony przyrody w powiecie lęborskim:

#### • **Park Narodowy:**

- Nazwa: Słowiński Park Narodowy
  - Lokalizacja: jest położony w obszarze dwóch powiatów lęborskiego i słupskiego. W powiecie lęborskim znajduje się na terenie miasta Łeby i gminy Wicko.
  - Wielkość: 32744,03 ha w tym 11171,14 ha stanowią wody Bałtyku, z tego w obszarze powiatu lęborskiego znajduje się 2743,97 ha
  - Główne walory przyrodnicze:
 

Jeden ze Światowych Rezerwatów Biosfery, niezwykle atrakcyjny turystycznie z unikalnymi na skalę europejską wydmiami ruchomymi przesuwanymi się z prędkością dochodzącą do 15 m rocznie, z przybrzeżnymi jeziorami Gardno i Łebsko oraz przylegającymi do nich terenami. Występuje tu bogactwo i różnorodność flory i fauny, min. endemiczny gatunek siei łebskiej. Prawie 20% zbiorowisk roślin wydmych, borowych, torfowiskowych i łąkowych nie występuje poza terenem SPN lub ma w nim główne centrum rozmieszczenia w Polsce. Torfy wysokie położone w obrębie SPN zostały objęte rezerwatem przyrody o ogólnej powierzchni 314,63 ha z czego 30,76 ha znajduje się w powiecie lęborskim. Park obfituje w miejsca łąkowe i żerowiska około 250 gatunków ptaków, co stanowi prawie 75% awifauny Polski. Kompleksy leśne i łąki są miejscem występowania bardzo licznej populacji jelenia, sarny, dzika, lisa i kuny. Rzadziej można spotkać gronostaje, wydry, daniele i łosie. W strefie przybrzeżnej Bałtyku obserwowane bywają zagrożone wyginięciem foki i morświny. Niezwykłą urodę SPN kształtują zaskakujące kontrasty. Sąsiadują tutaj bezpośrednio ze sobą skrajnie odmienne środowiska. Wzajemnie się przenikają biocenozy wydmy, leśne, bagienne, wodne i łąkowe. Na terenie parku znajdują się rezerваты przyrody z tego 30% obszarów objętych jest ochroną ścisłą i 14% częściową.

#### • **Rezerваты przyrody:**

- Nazwa: Mierzeja Sarbska

- Lokalizacja: Miasto Łeba
- Wielkość: pow. 546,63 ha, z czego w mieście Łeba 300 ha, w gm. Wicko 29,09 ha
- Główne walory przyrodnicze:  
Rezerwat krajobrazowy położony na pograniczu powiatu łęborskiego i wejherowskiego. Poza Słowińskim Parkiem Narodowym, jedyna na polskim wybrzeżu z ruchomymi wydłmami parabolicznymi. Znajdują się tu bardzo cenne zagłębienia wypełnione torfem i dobrze zachowane bory bażynowe oraz olsy. Ostoja puchacza. Jeden z najcenniejszych rezerwatów na polskim wybrzeżu.
- Nazwa: Nowe Wicko
  - Lokalizacja gm. Wicko, położony w dolinie Łeby na zachód od wsi Wicko
  - Wielkość 24,49 ha
  - Główne walory przyrodnicze:  
Rezerwat florystyczny, chroni silnie zarośnięte jezioro eutrofizyczne oraz zbiorowiska szuwarowe, zarośla łozowe, oles, łęg i brzezinę bagienną. Najcenniejsze elementy florystyczne to: narecznica grzebieniasta oraz chronione gatunki - woskownica europejska, porzeczką czarna i kruszyna pospolita.
- Nazwa: Las Górkowski
  - Lokalizacja: Rezerwat położony w gm. Wicko, na terenie Nadleśnictwa Łębork w Obrębie Łeba, przy osadzie Górka
  - Wielkość: 99,36 ha
  - Główne walory przyrodnicze:  
Rezerwat chroni zbiorowiska roślinne wykształcone na glebach torfowych oraz obszar naturalnej retencji wodnej. Rezerwat stanowi enklawę leśną położoną wśród rozległych połaci łąk doliny Łupawy. Tworzą ją fitocenozy brzeziny bagiennej z udziałem bagna zwyczajnego, boru mieszanego sosnowo - dębowego oraz olszyny bagiennej. W podszycie występuje wiele gatunków chronionych m. in. konwalia majowa, paprotka zwyczajna, porzeczką czarna, kruszyna pospolita i kalina koralowa. Rezerwat stanowi ostoję licznych gatunków ptaków i ssaków.
- Nazwa: Karlińskie Źródlika
  - Lokalizacja: gmina Cewice
  - Wielkość: 3,22 ha
  - Główne walory przyrodnicze:  
Rezerwat obejmuje niszę źródliskową z licznymi wysiękami i wypływami źródeł oraz fragmenty wysoczyzny morenowej bezpośrednio ją otaczające. Teren ten posiada liczne walory przyrodnicze. Za najważniejsze z nich uznano: złożę torfowe o miąższości sięgającej około 200 cm i średnicy około 150 m, siedliska przyrodnicze znaczenia europejskiego, bogatą florę roślin naczyniowych liczącą 267 gatunków, znaczne walory krajobrazowe.
- **Park krajobrazowy** (w trakcie projektowania):
  - Nazwa: Łęborski Park Krajobrazowy
  - Lokalizacja: m. Łębork

- Wielkość: 263,76 ha
- Główne walory przyrodnicze:  
Największy powierzchniowo obiekt, który powinien zostać objęty ochroną. W jego skład powinny wejść wzgórza morenowe w krawędziowej strefie Pojezierza Kaszubskiego, w południowej części miasta, a także stożki napływowe u podnóża wzgórz.
- **Obszary chronionego krajobrazu:**
  - Nazwa: "Fragment Pradoliny Łeby i wzgórze morenowe na południe od Lęborka"
  - Lokalizacja: na południe od Lęborka
  - Wielkość: powierzchnia 16731 ha, w tym 16 131 pow. lęborski, 600 ha - pow. słupski.
  - Główne walory przyrodnicze:  
Przeważa krajobraz strefy krawędziowej Pradoliny Łeby - Redy. Zbocza i krawędzie pradoliny oraz na południe od nich położone wzgórza morenowe porastają lasy o bogatym składzie gatunkowym i zróżnicowanej strukturze wiekowej. Urok tego obszaru podkreśla szeroka pradolina, przełomy rzek Unieszynki, Sitnicy i Okalicy oraz tereny położone po wschodniej stronie Jeziora Lubowidzkiego. Jest to miejsce rekreacji dla mieszkańców Lęborka.
- **Pomniki przyrody - ilość z uwzględnieniem rodzaju**
  - istniejące - 105 drzew
  - projektowane - miasto Lębork - 22 drzewa
  - Ponadto w powiecie lęborskim mamy pomnik przyrody - kwitnący bluszcz pospolity w Łebuni, który nie jest ujęty w rejestrze, ponieważ jest chroniony ustawowo, co określa RMOSZNiL z dnia 5 kwietnia 1995r. w sprawie ochrony gatunkowej roślin.
- **Zespoły przyrodniczo - krajobrazowe (w trakcie projektowania):**
  - Nazwa: Drętowskie Buczyny - 34,80 ha
    - Przedmiotem ochrony tego zespołu powinny zostać zbiorowiska kwaśnych buczyn z przeszło 100-letnim drzewostanem, a także grądów pomorskich i lasów dębowo - bukowych.
- **Użytki ekologiczne:**
  - Nazwa: Dolina Świniuchy
    - Lokalizacja Dolina położona wzdłuż cmentarza komunalnego w Lęborku
    - Wielkość 4,16 ha
    - Dolina wąskiego (1,5 – 2,0 m), silnie meandrującego strumienia. Płaty grądu pomorskiego o zachowanej strukturze florystycznej i z ok. 120 – letnim drzewostanem, a także powierzchnie łągi przystrumykowego i boru miesznego. Na niewielkiej powierzchni (4,16 ha) występuje tu skupienie bardzo licznych chronionych i rzadkich gatunków roślin, m.in. Kokoryczka okółkowa *Polygonatum verticillatum*, przetacznik górski *Veronica montana*, trędownik skrzydłowaty *Scrophularia umbrosa*, dąbrówka piramidalna *Ajuga pyramidalis*.
  - Nazwa: Piacewskie Murawy



- Lokalizacja Lębork, pod trakcją wysokiego napięcia
- Wielkość 1,44 ha
- Niewielki fragment muraw napiaskowych. Powstały one na wylesionym siedlisku boru mieszanego, który wykształcił się na silnie przemytych i ubogich glebach rdzawych zalegających w obrębie stożka napływowego. Murawy te w nieznacznym stopniu zarastają sosną pochodzącą z samosiewu, w mniejszym stopniu także brzozą. W runie dominuje szczotlicha siwa *Corynephorus canescens* i kostewa czerwona *Festuca rubra* oraz jastrzębiec kosmaczek *Hieracium pilosella*. Jest to stanowisko bardzo bogatej populacji kocanek piaskowych *Helichrysum arenarium* i zawciągu pospolitego *Armeria elongata*.
- Nazwa: Lęborskie Bluszcze
  - Lokalizacja Lębork, ul. Władysława IV
  - Wielkość 5,84 ha
  - Fragment zieleni wysokiej. Drzewostan sosnowy pochodzący z sadzenia, wprowadzony na siedlisko grądu pomorskiego, o czym świadczy m.in. bardzo zróżnicowany skład gatunkowy podszytów z dębem, wiązem, leszczyną i grabem. Przedmiotem ochrony tego użytku jest ok. 200 egzemplarzy bluszczu pospolitego *Hedera helix* wspinającego się na drzewa, kwitnącego i owocującego. Niektóre z pędów bluszczu osiągają obwody do 20 cm. Walory obiektu podnosi też stanowisko paprotki zwyczajnej *Polypodium vulgare*.
- Nazwa: Krakulice
  - lokalizacja Krakulice, Gm. Wicko
  - wielkość 314,63 ha
  - kompleks torfowisk, mokradła

#### ▪ Ochrona dziedzictwa kulturowego

Obiekty dziedzictwa kulturowego koncentrują się w Lęborku – mieście o średniowiecznym rodowodzie, w którym zachowały się: gotycki kościół parafialny, fragmenty murów obronnych z basztami, pozostałości zamku krzyżackiego przekształconego przez przebudowy w XIX w., młyn, spichlerz solny z XVI wieku (obecnie kościół zielonoświątkowy), układ urbanistyczny z zabudową eklektyczną i secesyjną oraz neogotyckie: kościół poewangelicki i ratusz.

Obiekty dziedzictwa kulturowego poza Lęborkiem to przede wszystkim układ urbanistyczny i zespół zabudowy dawnej wsi rybackiej w Łebie, a także małe zespoły i pojedyncze obiekty w szeregu miejscowościach, wśród których na szczególną uwagę zasługują:

- zespoły rezydencjalne (pałacowo- lub dworsko-parkowe) w gminie Wicko, z których najlepiej zachowane są w: Charbrowie, Zdrzewnie, Nowęcinnie, Poraju i Roszczycach,
- kościoły w Bukowinie, Charbrowie i Łebie.

Warto też podkreślić, że obecny powiat lęborski obejmuje jedynie część znacznie rozleglejszej krainy historycznej Ziemi Lęborskiej (a wcześniej: Białogardzkiej), której pozytywne „piętno krajobrazowe” w postaci układów rozplanowania wsi i majątków ziemskich, starannie wkomponowanych w terenie i obsadzonych drzewami dróg widoczne jest do dziś również w granicach gmin Choczewo, Gniewino i Łęczycze w sąsiednim powiecie wejherowskim.

▪ **Zasoby wód powierzchniowych powiatu**

Na wody powierzchniowe powiatu składają się: jeziora, bagna i mokradła oraz sieć rzeczna z główną rzeką powiatu - rzeką Łebą. Wody podziemne obejmuje zatwierdzony w 1996 r. Główny Zbiornik Wód Podziemnych nr 107 „Pradoliny Łeby”.

**TABELA NR 7. Naturalne ciek wodne w granicach powiatu o długości powyżej 2 km**

Nazwa	Długość (km)	Ujście
rzeka Łeba	44,3	jezioro Łebsko
rzeka Okalica	17,6	rzeka Łeba
rzeka Bukowina	16,3	rzeka Łupawa
rzeka Unieszynka	9,1	rzeka Pogorzelica
rzeka Kisewa	8,3	rzeka Łeba
rzeka Pogorzelica	6,2	rzeka Łeba
Rzeka Okalica II	5,8	rzeka Łeba

Źródło: Starostwo Powiatowe w Łęborku

**TABELA NR 8. Kanały o długości powyżej 2 km**

Nazwa	Długość (km)	Ujście
Kanał Przylebski	17,5	rzeka Łeba
Kanał Żarnowiecki	7,0	jezioro Łebsko
Kanał Breński	6,7	rzeka Łeba
Kanał Pompowy	6,6	kanał Przylebski
Kanał Luciński	3,2	jezioro Łebsko
Kanał Chełst	3,0	rzeka Łeba

Źródło: Starostwo Powiatowe w Łęborku

**TABELA NR 9. Jeziora powyżej 5 ha**

Nazwa	Powierzchnia w granicach powiatu [ha]	Głębokość maks. [m]	Przeptywowe
Jezioro Łebsko	1627	9	tak
Jezioro Osowskie	13,59	-	nie
Jezioro Lubowidzkie	153,47	15,6	tak
Jezioro Sarbsko	677	6	tak
Jezioro Oskowo	17,32	8,5	nie
Jezioro Brody /Żurawie/	11,47	7,8	tak

Źródło: Starostwo Powiatowe w Łęborku

**II. Strefa techniczna w powiecie łębonskim**

## ▪ Infrastruktura komunikacyjna

Przez teren Powiatu Lęborskiego przebiegają następujące linie kolejowe:

- nr 229 relacji Pruszcz Gdański - Łeba,
- nr 230 relacji Wejherowo – Garczegorze,
- nr 237 relacji Lębork – Maszewo Lęborskie – Bytów,
- nr 202 relacji Gdańsk Główny – Stargard Szczeciński.

Spośród nich jedynie na linii Gdańsk Główny – Stargard Szczeciński zachowany jest na całej trasie ruch pasażerski i towarowy. Linia kolejowa łącząca Pruszcz Gdański z Łebą na większości trasy jest nieprzejezdna lub jeżdżą po niej tylko drezyny ręczne. Jedynie na odcinku Lębork – Łeba występuje ruch towarowy z sezonowym ruchem pasażerskim oraz na odcinku Kartuzy – Stara Piła ruch towarowy. Linia Wejherowo - Garczegorze jest zamknięta i nieużywana na całej długości, natomiast linia pierwotnie łącząca Lębork z Bytowem używana jest tylko do transportu towarowego jedynie do Maszewa Lęborskiego.

Obsługę w zakresie zbiorowego transportu autobusowego prowadzi PKS w Słupsku S.A., na niektórych kierunkach ten publiczny przewoźnik jest uzupełniany przez firmy prywatne.

Powiat lęborski obsługiwany jest jedną drogą krajową. Jest to ok. 22 km odcinek drogi nr 6 łączący Trójmiasto przez Lębork i Słupsk ze Szczecinem i Niemcami. Dróg wojewódzkich jest ponad 70 km. Są to

nr 212 droga krajowa nr 25 – Chojnice – Bytów - Osowo-Lęborskie (dł. 13,673 km na terenie powiatu);

nr 213 Słupsk-Wicko-Żelazno-Sulicice-Celbowo (dł. 15,836 km na terenie powiatu);

nr 214 Łeba-Lębork-Sierakowice-Puzdrowo-Kościierzyna-Warlubie (dł. 46,656 km na terenie powiatu).

Na terenie powiatu zlokalizowane są także drogi powiatowe i gminne. Ogólna długość dróg powiatowych wynosi 221,429 km. W zdecydowanej większości o nawierzchni twardej ulepszonej. Gęstość ogólnej sieci dróg w powiecie (0,63 km na km<sup>2</sup>), jak i ich strukturę funkcjonalną można ocenić jako nieco korzystniejszą niż przeciętna w pomorskim, jak i w innych regionach o zbliżonych warunkach. Natomiast stan techniczny dróg zarządzanych przez powiat wymaga remontów i modernizacji.

## ▪ Zaopatrzenie w wodę

Sieć wodociągowa w Powiecie Lęborskim ma długość ok. 409,35 km i liczy 6458 przyłączy (dane uzyskanymi z poszczególnych Urzędów Gmin za rok 2011). Poziom zwodociągowania powiatu lęborskiego jest dobry. Dostęp do sieci wodociągowej ma ok. 85-95% mieszkańców gmin (w niektórych wskaźnik ten jest bliski 100%). Największy odsetek ludności korzystającej z sieci wodociągowej obejmował miasto Lębork, a najmniejszy gminę Cewice. Ilość wody dostarczonej gospodarstwom domowym w 2012 roku wyniosła 2133,3 dam<sup>3</sup>.

Zbiorcze zaopatrzenie w wodę większości wsi powiatu odbywa się z ujęć zasilających lokalne wodociągi zbiorowe. Część wsi połączonych jest wodociągami grupowymi. W niektórych wsiach nadal zaopatrzenie w wodę odbywa się z indywidualnych studni (wierconych i kopanych).

Zaopatrzenie miasta Łeby odbywa się z ujęć zlokalizowanych na terenie gminy Wicko (w miejscowościach Nowęciny i Łebieniec). Zaopatrzenie Łęborka odbywa się z ujęcia zlokalizowanego w mieście (Dolina Łeby) oraz z ujęcia zlokalizowanego na terenie gminy Cewice (w miejscowości Okalice).

▪ **Odprowadzanie i oczyszczanie ścieków**

Z kanalizacji korzysta ok. 77,2% mieszkańców powiatu. Długość sieci kanalizacyjnej w Powiecie Łębarskim wynosiła 187,85 km, wg danych uzyskanych za rok 2011 z poszczególnych Urzędów Gmin. W powiecie funkcjonuje 14 komunalnych i 1 przemysłowa oczyszczalnia ścieków. Budynki niepodłączone do sieci kanalizacji sanitarnej korzystają z bezodpływowych zbiorników nieczystości lub też z przydomowych oczyszczalni ścieków funkcjonujących w indywidualnych gospodarstwach domowych w gminach wiejskich powiatu. W największym stopniu skanalizowana jest gmina miejska Łębork, a w najmniejszym gmina wiejska Nowa Wieś Łębarska.

▪ **Zaopatrzenie w gaz, energię elektryczną i ciepłą**

Z instalacji gazowej korzysta 50,5% ludności Powiatu Łębarskiego. Długość czynnej sieci wynosi 104 979 m. Do sieci podłączonych jest 2871 budynków. Zużycie gazu w powiecie wynosi 4 354,6 tys. m<sup>3</sup>/rok<sup>7</sup>

Długość sieci ciepłej przesyłowej w Powiecie Łębarskim w roku 2010 wynosiła 23,3 km. Długość sieci ciepłej przyłączy do budynków i innych obiektów wynosiła 10,9 km.

Energia ciepła w Powiecie Łębarskim wytwarzana jest przez:

1) kotłownie

- nazwa Osiedlowa Cewice moc 4 MW nośnik energii: miał węglowy
- nazwa Osiedlowa Siemirowice moc 5,5 MW nośnik energii: miał węglowy
- nazwa Gimnazjum Cewice moc 0,6 MW nośnik energii: miał węglowy
- nazwa Szkoła Podstawowa Cewice moc 0,12 MW nośnik energii: miał węglowy
- nazwa Urząd Gminy Cewice moc 0,15 MW nośnik energii: miał węglowy
- nazwa KR-1 w Łęborku moc 48,74 MW nośnik energii- woda, źródło- węgiel kamienny (MPEC)

2) elektrownie wodne

Elektrownia wodna na rzece Okalicy prowadzona przez Zakład Produkcyjno-Usługowy Zdzisław Ramczykowski Osowo. Moc elektrowni 18,5 kW.

3) kolektory słoneczne

Gmina Cewice:

- budynki mieszkalne- 65 budynków

Efekt wykorzystania kolektorów: podgrzewanie wody

<sup>7</sup> dane GUS za rok 2010.

- budynek użyteczności publicznej, Publiczne Gimnazjum, Cewice, ul. W. Witosy 65

Efekt wykorzystania kolektorów: podgrzewanie wody

Gmina Nowa Wieś Lęborska:

- 152 instalacje na budynkach mieszkalnych

Efekt wykorzystania kolektorów: podgrzewanie wody.

#### 4) Pompy ciepła

Lokalizacja obiektu: ul. Kościuszki 10 i ul. Plac Dworcowy- budynki Spółdzielni Mieszkaniowej, miejscowość / gmina Łeba

Instalacja o mocy grzewczej – brak danych

Lokalizacja obiektu: Lębork, ul. Teligi 23 Parafia Rzymsko-Katolicka Najświętszego Serca Pana Jezusa

Instalacja o mocy grzewczej 150 kW/h 195 MWh/rok

Lokalizacja obiektu: Lębork, pl. Kopernika 6, Parafia rzymsko-katolicka p.w.

Najświętszej Maryi Panny Królowej Polski, miejscowość/gmina Lębork

Instalacja o mocy grzewczej 185,7 kW/h

#### 5) farmy wiatrowe

Farma wiatrowa Wojciechowo uruchomiona w czerwcu 2014 r. przez spółkę PGE Energia Odnawialna SA produkuje 28 MW energii elektrycznej. Składa się z 14 turbin o mocy 2 MW każda.

Farma wiatrowa Wrzeście – Wicko o mocy całkowitej 40 MW, składająca się z 20 wiatraków o mocy 2 MW każdy

Farma wiatrowa Wicko o mocy całkowitej 10 MW składająca się z 5 wiatraków o mocy 2 MW każdy.

Farma wiatrowa Kopaniewo, Maszewko, Gęś (w budowie) o mocy całkowitej 90 MW składająca się z 30 wiatraków o mocy 3 MW każdy.

W 2010 r. w Powiecie Lęborskim z energii elektrycznej korzystało 21,3 tysiące gospodarstw domowych. Zużycie wyniosło 44,9 GWh, co daje w przeliczeniu na 1 mieszkańca 701,2 kWh. Pod względem wielkości zużycia energii elektrycznej na 1 mieszkańca w powiatach podregionu słupskiego klasuje Powiat Lęborski na 2 miejscu.

#### ▪ Gospodarka odpadami

Na terenie powiatu lęborskiego działa kilka przedsiębiorstw zajmujących się odbiorem odpadów. Wszelkie uregulowania formalno-prawne oraz urządzenia infrastruktury ochronnej posiada składowisko w Czarnówku (gm. Nowa Wieś Lęborska). Zarządzane jest ono przez Przedsiębiorstwo Składowania i Przerobu Odpadów Sp. z o.o., będące własnością m. Lęborka i w/w gminy wiejskiej i stopniowo rozwijające działalność ukierunkowaną na zagospodarowanie wysegregowanych odpadów. Na terenie składowiska od 2009 roku funkcjonuje Zakład Zagospodarowania Odpadów „Czysta Błękitna Kraina”, który swoim zasięgiem obejmuje 9 gmin w tym: Lębork, Nową Wieś Lęborską, Cewice, Łebę i Wicko. Na mocy porozumienia międzygminnego gminy Powiatu Lęborskiego przystąpiły do spółki Przedsiębiorstwa Składowania i Przerobu Odpadów w Czarnówku, które ma na celu usprawnić funkcjonowanie systemu gospodarki odpadami.

### III. Bezpieczeństwo

#### ▪ Zabezpieczenie przeciwpowodziowe<sup>8</sup>

Powiat Łębarski graniczący od północy z Morzem Bałtyckim, pocięty rzekami Łeba /z dopływami Okalicy, Kisewy, Pogorzeliczanki, Charbrowskiej Strugi/, Chełst oraz Bukowiny, jest potencjalnie zagrożony wszystkimi rodzajami powodzi, do których zaliczamy:

- powódzie opadowe wywołane nawałnym deszczem,
- powódzie roztopowe, spowodowane gwałtownym topieniem pokrywy śnieżnej,
- powódzie sztormowe, wywołane spiętrzeniem wód u brzegu morza,
- powódzie zatorowe, będące następstwem zatoru lodowego lub nagromadzenia się w korycie lodu i śryżu ograniczającego albo wręcz uniemożliwiającego przepływ wody.

Możliwość zatopień występuje praktycznie przez cały rok, mimo chronienia obszaru powiatu przez urządzenia i budowle hydrotechniczne - jednak w nie najlepszym stanie. Tereny zalewowe nie stanowią większego zagrożenia dla ludności, mogą wyłącznie spowodować straty w gospodarce i własności prywatnej.

Łączna powierzchnia terenów zalewowych wynosi około 6000 ha.

W poniżej zamieszczonej tabeli nr 11 przedstawiono tereny zalewowe w Powiecie Łębarskim.

**TABELA NR 10. Tereny Zalewowe w Powiecie Łębarskim**

Gmina	Położenie terenów zalewowych
Łębork gm. miejska	Tereny typu łąki i pastwiska wzdłuż rzeki Łeby od Mostów do ul. 9 Maja w Łęborku
Łeba gm. miejska	Tereny w południowo – zachodniej części miasta, przylegające do jeziora Łebsko, rzeki Łeby i Kanału Mielnickiego będącego głównym rowem melioracyjnym
Cewice gm. wiejska	Brak terenów zalewowych
Nowa Wieś Łębarska gm. wiejska	Tereny łąkowe znajdujące się w sąsiedztwie rzeki Łeby na terenie gminy
Wicko gm. wiejska	Obszary przyległe do jeziora Łebsko w miejscowości Żarnowska

Źródło: dane z Urzędów Gmin

Głównymi problemami w prawidłowym zabezpieczeniu przeciwpowodziowym terenów powiatu łębarskiego są: właściwe utrzymanie wałów przeciwpowodziowych oraz utrzymanie koryta rzeki Łeby i jej dopływów w stanie technicznym zabezpieczającym prawidłowy spływ wód i lodów. W okresie zimowo-wiosennym spływ wód powierzchniowych dodatkowo utrudnia zamarzanie koryt rzek i kanałów.

**TABELA NR 11. Występujące zagrożenie powodziowe dla miejscowości**

Lp.	Rzeka, zbiornik	Powierzchnia zalewowa w km <sup>2</sup>	Zagrożone miejscowości	Ilość osób do ewakuacji
1.	Rzeka Kisewa	0,50	Nowa Wieś	50-90

<sup>8</sup> Źródło: Opracowano na podstawie danych ZMiUW WP w Gdańsku T.O. Reda Sekcji w Łęborku.

			Lęborska	
2.	Rzeka Łeba	9,98	Lębork, Mosty	200-350
3.	Rzeka Łeba	11,01	Poraj, Górki	80-100
4.	Jezioro Łebsko	15,00	Żarnowska, Łeba	110-150
5.	Jezioro Łebsko, Morze Bałtyckie	ok. 30,00	Łeba	2 100*

Źródło: Starostwo Powiatowe w Lęborku

\* przy katastrofalnej powodzi

Wały przeciwpowodziowe powiatu lęborskiego w większości powstały w latach 60 tych. Od powstania wały podlegały jedynie konserwacji bieżącej a konserwacja gruntowna polegała jedynie na dokonywaniu zabudowy i naprawy stwierdzonych uszkodzeń w skarpach i koronie wałów. Stan techniczny wałów zabezpiecza chronione tereny przed zalaniem wodą 10 letnią, lecz nie zabezpiecza przed wodą 100 letnią. Ze względu na coraz częstsze występowanie stanów wody zbliżonych do wody 10 letniej oraz przekraczających te stany, zarówno w rzece Łeba jak i w jeziorach Łebsko oraz Sarbsko, wynikający również z większego napełnienia Morza Bałtyckiego i efektu falowania, w przypadku wystąpienia niekorzystnych warunków hydrologicznych w obrębie morza oraz jezior, istniejące obwałowania będą niewystarczające dla zabezpieczenia zarówno miasta Łeba jak i wsi Żarnowska.

Ewidencyjny rozmiar wałów przeciwpowodziowych wynosi 14 820 m.

Chronią one powierzchnię 17,45 km<sup>2</sup>.

#### ▪ **Bezpieczeństwo i porządek publiczny**

Zapewnienie bezpieczeństwa oraz porządku publicznego to jedno z najistotniejszych zadań stojących przed organami samorządowymi każdego szczebla.

Znaczący udział i kluczową rolę w jego realizacji na terenie powiatu lęborskiego spełnia Komenda Powiatowa Policji w Lęborku. Istniejącej skali naruszeń porządku publicznego i agresji nie zdoła jednak zatrzymać samodzielnie ani Policja, ani żadna inna instytucja stojąca na straży porządku prawnego. Tylko wspólne, systemowe i skoordynowane, działania wszystkich instytucji i organizacji realizujących zadania w zakresie poprawy bezpieczeństwa i porządku publicznego oraz aktywność samych mieszkańców może ograniczyć zagrożenia i doprowadzić do poprawy bezpieczeństwa w powiecie.

Bezpieczeństwo obywateli w dużej mierze zależy od prowadzenia wspólnych, ogólnie akceptowanych, działań prewencyjnych przeciw zagrożeniom, co wiąże się z koniecznością zmobilizowania całego potencjału społeczności lokalnej i skoncentrowania oraz ukierunkowania wielu rozproszonych działań.

Temu celowi służyć ma „Powiatowy program zapobiegania przestępczości oraz ochrony bezpieczeństwa obywateli i porządku publicznego” uchwalony przez Radę Powiatu Lęborskiego.

Terenem realizacji Programu jest powiat lęborski a za miejsca szczególnego nasilenia naruszeń porządku i bezpieczeństwa publicznego biorąc pod uwagę statystykę zdarzeń i analizę zestawień wynikających z Elektronicznej Książki Służby Dyżurnego Komendy Powiatowej w Lęborku należy uznać:

- 1) ulice: I Armii Wojska Polskiego, Dworcowa, Czołgistów, Gdańska,
- 2) okolice dyskotek i lokali rozrywkowych w godzinach nocnych, zwłaszcza w weekendy i dni wolne od pracy,

- 3) tereny szkół ponadpodstawowych wraz z przyległym otoczeniem,
- 4) parki osiedlowe w Łęborku,
- 5) w sezonie letnim tereny miasta Łeby i miejscowości Nowęcín oraz tereny wyznaczonych kąpielisk na jeziorze Lubowidz i pozostałych jeziorach położonych na obszarze powiatu łęborskiego,
- 6) w sezonie letnim droga nr 214 na odcinku Łębork-Łeba.

Najczęściej występujące przestępstwa na terenie powiatu łęborskiego to:

- 1) kradzieże,
- 2) kradzieże z włamaniem,
- 3) uszkodzenie mienia.

Innymi istotnymi zagrożeniami porządku i bezpieczeństwa publicznego są:

- 1) przestępczość nieletnich, zwłaszcza:
  - a) handel narkotykami (dealerzy),
  - b) stosowanie przemocy i wymuszeń,
  - c) bójki i pobicia,
  - d) wandalizm,
  - e) pijaństwo,
- 2) narkomania i alkoholizm,
- 3) rozboje i wymuszenia rozbójnicze,
- 4) przestępstwa w ruchu drogowym.

## C. KONKURENCYJNOŚĆ POWIATU

### ▪ Rolnictwo

Użytki rolne w roku 2012 w Powiecie Łęborskim zajmowały 32 894 ha<sup>9</sup>. Największy udział użytków rolnych w powierzchni gminy posiadają gminy Nowa Wieś Łęborska, Cewice i Wicko.

Struktura użytków [ha] przedstawia się następująco:

- grunty orne 20 819 ha, 63,5%
- grunty ugorowane 1 061 ha, 3,2%
- łąki 7 445 ha, 22,6%
- pastwiska 3 462 ha, 10,5%
- sady, ogrody 47 ha,

Ilość gospodarstw rolnych w poszczególnych gminach:

Gmina Wicko – 683

Gmina Cewice – 509

Gmina Nowa Wieś Łęborska – 965

Gmina Łeba, Gmina Łębork – brak danych

Średnia wielkość indywidualnego gospodarstwa rolnego wynosi nieco ponad 20 ha i jest dużo korzystniejsza, niż średnia dla województwa ogółem wynosząca 12,5 ha. Powiat łęborski dysponuje znaczącym w skali regionu potencjałem naturalnym sprzyjającym hodowli i tradycjami tej gałęzi gospodarki rolnej. Hodowla i związana z nią produkcja roślinna (łąkarska i uprawy paszowe) od dawna stanowiła na tym

---

<sup>9</sup> [www.infoeko.pomorskie.pl](http://www.infoeko.pomorskie.pl)



terenie jeden z głównych kierunków rolnictwa, stąd też kwalifikacje rolników-hodowców są ugruntowane. Najwięcej bydła hoduje się w gminie Nowa Wieś Lęborska. Hodowla trzody chlewnej w powiecie to 14 tys. sztuk, najwięcej w gminach: Nowa Wieś Lęborska i Cewice.

W województwie pomorskim odnotowuje się najwyższy procent hodowli ryb łososiowatych. W powiecie lęborskim funkcjonuje 14 tego typu hodowli, w tym 4 hodowle znajdują się w Gminie Cewice oraz 10 w Gminie Nowa Wieś Lęborska, co z kolei stanowi najwyższy odsetek w województwie pomorskim.

Przeszkodą w rozwoju rolnictwa są słabe kwalifikacje rolników oraz brak zorganizowanych grup producenckich, które prowadziłyby profesjonalny marketing produktów zbożowych. W ostatnich latach zauważa się zmiany profilu działalności wielu gospodarstw rolnych, między innymi na wypoczynkowo turystyczne. Prowadzi to do powstawania nowych miejsc pracy i dodatkowego źródła dochodu.

#### ▪ **Gospodarka**

Powiat lęborski jest pod względem gospodarczym wielofunkcyjny. Rolnictwo posiada dobre tradycje w kierunkach produkcji: paszowo-hodowlanym i uprawy ziemniaka. Wybrzeże morskie i atrakcyjne inne walory przyrodniczo-krajobrazowe spowodowały dynamiczny rozwój gospodarki turystycznej. Gospodarka morska to przede wszystkim rybołówstwo – o dużych tradycjach, ale i niewielkich perspektywach rozwoju w związku z ochroną zasobów Bałtyku oraz polityką UE zmniejszania limitów połowowych i złomowania części kutrów. Następuje transformacja części z nich na jednostki świadczące specyficzne usługi turystyczne. Przemysł reprezentują branże bazujące na lokalnych zasobach (spożywczy, drzewny i materiałów budowlanych wykorzystujący m.in. surowce ilaste) oraz branże przemysłu bardziej zaawansowane, jak: maszynowy, elektrotechniczny, farmaceutyczny. Większość nowoczesnego przemysłu zlokalizowana jest w Lęborku.

Główne zakłady przemysłowe na terenie powiatu to:

- Odlewnia Żeliwa i Metali Nieżelaznych "Spomel" w Lęborku;
- WIENERBERGER Ceramika Budowlana Sp. z o.o. w Lęborku;
- "Farm Frites Poland" S.A. w Lęborku;
- ABB Entelec Sp z o.o. w Nowej Wsi Lęborskiej;
- Przedsiębiorstwo Produkcyjno - Handlowe AMG Sp. z o.o. w Lęborku;
- Przedsiębiorstwo Produkcji Farmaceutycznej - Kosmetycznej Profarm Sp. z o.o. w Lęborku;
- Zakład Mechaniki Maszyn AVALON w Nowej Wsi Lęborskiej;
- Meyn Polska Sp. z o.o. w Lęborku;
- TERNAEBEN PL Sp. z o.o. w Łebie;
- Przedsiębiorstwo Składowania i Przerobu Odpadów Sp. z o.o. w Czarnówku;
- HOLLAS SP. Z O. O. w Krakulicach (g. Wicko);
- Zakład Przetwórstwa Ryb LAURIN SEAFOOD w Lęborku;
- A-Lakierna Sp. z o.o. w Lęborku;
- DOS Sp. z o.o. w Łebie;
- WIM-Wolborscy Lębork-Lubowidz;
- Zakład Wytwórczy Aparatów Elektrycznych Sp. z o.o. w Lęborku;
- Przedsiębiorstwo Przemysłu Drzewnego POLTAREX Sp. z o.o. w Lęborku;
- Przedsiębiorstwo Produkcyjno-Usługowe ROBEX Sp. z o.o. w Lęborku;
- Przedsiębiorstwo Handlowo- Usługowe „DAWIA” Mirosław Dawidziuk w Lęborku.

W granicach Powiatu Lęborskiego trwają poszukiwania gazu łupkowego. W roku 2010 firma „Lane Energy Poland” Sp. z o. o. wykonała pionowy odwiert Łebień LE-1 gdzie stwierdzono przepływ gazu ziemnego na powierzchnie. W II kwartale 2011r. wykonano poziomy odwiert Łebień LE-2H, a w III kwartale 2011r. wykonano poziome wieloetapowe szczelinowanie hydrauliczne oraz przeprowadzono testy produkcyjne z ustabilizowanym przepływem gazu. Jest to pierwszy w Polsce zabieg szczelinowania hydraulicznego w odcinku poziomym. Pod koniec 2012r. zakończono prace wiertnicze na odwiercie Strzeszewo LE-1. Pierwszy zabieg szczelinowania wykonano w maju 2013r., zaś w grudniu przeprowadzono kolejne badanie.

#### ▪ **Turystyka, agroturystyka i wypoczynek**

Powiat lęborski, ze względu na nadmorski kurort – Łebę należy do najbardziej znanych w Polsce regionów turystycznych.

Na terenie powiatu baza turystyczna rozłożona jest bardzo nierównomiernie – ponad 90% wszystkich miejsc w zarejestrowanej bazie noclegowej znajduje się w Łebie, jedynej nadmorskiej miejscowości powiatu. Dalsze 6% bazy zlokalizowanej jest w sąsiedniej gminie Wicko, a tylko ponad 2% w Lęborku i Nowej Wsi Lęborskiej.

Podstawę noclegowej bazy turystycznej na terenie Powiatu stanowi 77 obiektów zbiorowego zakwaterowania, w tym 17 z nich to obiekty całoroczne. Liczba miejsc noclegowych wynosi 8,4 tys., z czego 1,6 tys. to całoroczne miejsca noclegowe.

Powiat Lęborski oferuje turystom uprawianie turystyki aktywnej. Dla rowerzystów przeznaczono jest 160 kilometrowa trasa z Łeby przez Bytów do Miastka nazwana „Szlakiem zwiniętych torów”. Miłośnicy żeglarstwa mogą korzystać z Portu jachtowego – Mariny, który może przyjąć i zapewnić obsługę 120 jednostkom różnych klas. Na terenie Powiatu istnieją również szlaki do wędrówek pieszych.

### **D. ZAGOSPODAROWANIE PRZESTRZENNE**

Powiat ma charakterystyczny wydłużony kształt o rozciągłości 47 km w kierunku północ – południe i zmiennej, lecz niewielkiej szerokości w kierunku wschód – zachód, wynoszącej 10 – 22 km.

Stolica administracyjna powiatu i jego główny ośrodek usługowy, gospodarczy i kulturalny – Lębork – ma prawie centralne położenie na terytorium powiatu, co sprzyja dostępności do usług rangi powiatowej oraz do miejsc pracy, których tu znajduje się największa koncentracja.

Przez Lębork przebiega na kierunku wschód – zachód wiązka infrastruktury komunikacyjnej rangi krajowej, a nawet międzynarodowej, złożona z drogi i kolei. W powiązaniu z niewielką rozciągłością powiatu na tym kierunku, położeniem Lęborka i dużymi rozmiarami powiatów sąsiednich (słupskiego i wejherowskiego) powoduje to, że dostęp do Lęborka z części tych powiatów (gł. z gmin Łęczyce i Potęgowo) jest lepszy niż do Słupska i Wejherowa. Wpływa to na możliwość korzystania przez mieszkańców ww. gmin z niektórych usług zlokalizowanych w Lęborku, a także z miejsc pracy.

Drugie miasto powiatu – Łeba, położone jest w północnej części powiatu nad brzegiem morza. Tylko 4 wiejskie jednostki osadnicze przekraczają 1000 mieszkańców, z czego dwie sąsiadują z Lęborkiem (Nowa Wieś Lęborska i Mosty), rozwijając się jako osiedla podmiejskie, a Nowa Wieś Lęborska również jako stolica gminy otaczającej Lębork.

## V. ANALIZA SWOT

W związku z aktualizacją Strategii rozwoju zachodzi konieczność ponownego dokonania analizy SWOT powiatu lęborskiego.

Nazwa SWOT pochodzi od pierwszych liter angielskich słów:

**S**trengths (mocne strony)

**W**eaknesses (słabe strony)

**O**pportunities (szanse w otoczeniu)

**T**hreats (zagrożenia w otoczeniu)

Analiza SWOT jest efektywną metodą identyfikacji słabych i silnych stron powiatu oraz badania szans i zagrożeń stojących przed powiatem. SWOT zawiera określenie czterech grup czynników:

„**mocne strony**” – uwarunkowania wewnętrzne, które stanowią silne strony powiatu i należyce wykorzystane sprzyjać będą rozwojowi.

„**słabe strony**” - uwarunkowania wewnętrzne, które stanowią słabe strony powiatu i niewyeliminowane utrudniają rozwój.

„**szanse**” – uwarunkowania zewnętrzne, które nie są bezpośrednio zależne od zachowania społeczności powiatu, ale które mogą być traktowane jako szanse i przy odpowiednim podjęciu działań wykorzystane jako elementy sprzyjające rozwojowi powiatu.

„**zagrożenia**”- uwarunkowania zewnętrzne, które nie są bezpośrednio zależne od zachowań społeczności powiatu, ale które mogą stanowić zagrożenie dla rozwoju.

Analiza SWOT jest kontynuacją i podsumowaniem diagnozy stanu powiatu

### ANALIZA SWOT DLA STRATEGII POWIATU LĘBORSKIEGO

Mocne strony:	Słabe strony
<ul style="list-style-type: none"> <li>• Aktywność władz samorządowych,</li> <li>• Korzystne położenie geograficzne i komunikacyjne dla rozwoju przedsiębiorczości (dobrze rozwinięta infrastruktura transportowa),</li> <li>• Duże obszary dogodnie zlokalizowanych i w części uzbrojonych terenów inwestycyjnych – miasto Lębork, Nowa Wieś Lęborska,</li> <li>• Różnorodność branż gospodarczych na terenie powiatu, stosunkowo duża ilość podmiotów gospodarczych (w skali regionu pomorskiego);</li> <li>• Obecność kapitału zagranicznego w lokalnej przedsiębiorczości;</li> <li>• Bogate tradycje lokalne, kultywowane</li> </ul>	<ul style="list-style-type: none"> <li>• Niedostatek kapitału lokalnego i utrudniony dostęp miejscowych przedsiębiorców do kapitału zewnętrznego;</li> <li>• Mała konkurencyjność MŚP oraz sektora rolnictwa,</li> <li>• Mała ilość kapitału inwestycyjnego;</li> <li>• Niedostateczne wykorzystanie miejscowych walorów i zasobów;</li> <li>• Ucieczka młodej wykształconej kadry, i osób w wieku produkcyjnym do większych ośrodków gospodarczych;</li> <li>• Bezrobocie mieszkańców;</li> <li>• Niewielki udział w wymianie gospodarczej ze Skandynawią i krajami nadbałtyckimi – najbliższymi</li> </ul>

<p>przez mieszkańców powiatu – duża liczba organizacji, instytucji i ośrodków kulturotwórczych: chóry, zespoły regionalne, orkiestry, animatorzy kultury, baza kulturalna (muzea, galerie, ośrodki kultury);</p> <ul style="list-style-type: none"> <li>• Cykliczne imprezy kulturalne, turystyczne i sportowe o ogólnokrajowym i międzynarodowym</li> <li>• Wydźwięk promocyjny Łeby;</li> <li>• Wolne, atrakcyjne tereny pod zabudowę i usługi okołoturystyczne na terenie powiatu,</li> <li>• Istniejąca baza turystyczna,</li> <li>• Duże arealy użytków rolnych (w gminach wiejskich) w tym znaczne odsetki użytków zielonych – możliwości powiększenia gospodarstw i tworzenia nowych, wielkoobszarowych;</li> <li>• Tradycje i doświadczenie rolnicze ludności wiejskiej;</li> <li>• Tereny atrakcyjne ekologicznie – baza dla produkcji zdrowej żywności;</li> <li>• Duży potencjał rzemiosła na terenie powiatu,</li> <li>• Bogactwo walorów przyrodniczo-geograficznych powiatu, w tym wyśmienite warunki przyrodnicze i ekologiczne dla rozwoju agroturystyki,</li> <li>• Wysoki poziom nauczania – dobra kadra nauczycielska, liczne osiągnięcia;</li> <li>• Kierunki kształcenia ponadgimnazjalnego i ustawicznego odpowiadające zapotrzebowaniu oraz różnorodność profili nauczania;</li> <li>• Bliskość ośrodków akademickich – Trójmiasto, Słupsk;</li> <li>• Zasoby ludzkie, w tym wiele osób z kwalifikacjami odpowiadającymi profilom gospodarczym powiatu</li> </ul>	<p>sąsiadami;</p> <ul style="list-style-type: none"> <li>• Niedostatki w infrastrukturze technicznej (dotyczy szczególnie terenów wiejskich):</li> <li>• Sieci wodociągowe i kanalizacyjne, oczyszczalnie ścieków, telekomunikacja;</li> <li>• Zły stan techniczny niektórych odcinków dróg - w szczególności zbyt mała przepustowość drogi nr 214 (Kościerzyna - Lębork - Łeba);</li> <li>• Brak wspólnego, powiatowo-gminnego programu zbiórki, recyklingu i składowania odpadów;</li> <li>• Brak połączeń kolejowych pomiędzy Lęborkiem a Łebą w okresach posezonowych oraz mała ich częstotliwość w sezonie;</li> <li>• Niedostateczna wspólna promocja Gmin i Powiatu Lęborskiego,</li> <li>• Niewykorzystane walory agroturystyczne i ekologiczne wsi lęborskiej,</li> <li>• Brak zorganizowanych grup producenckich umożliwiających prowadzenie profesjonalnego marketingu produktów rolnych oraz wprowadzających towary na dalsze rynki zbytu (Trójmiasto, Słupsk, etc.);</li> <li>• Niska wydajność produkcji rolnej;</li> <li>• Słabe kwalifikacje rolników – niedostateczna działalność organizacji rolniczych i szkoleniowych;</li> <li>• Ukryte bezrobocie na wsi, zwłaszcza w małych gospodarstwach;</li> <li>• Zdekapitalizowany sprzęt rolniczy;</li> <li>• Niewystarczające zaplecze dydaktyczne i działania umożliwiające zmianę lub podnoszenie kwalifikacji zawodowych osób dorosłych;</li> <li>• Niedostatki bazy dydaktycznej;</li> <li>• Mała ilość działań prewencyjnych przeciw uzależnieniu od narkotyków i</li> </ul>
--	--

<p>(obsługa ruchu turystycznego, gastronomia),</p> <ul style="list-style-type: none"> <li>• Rosnąca chłonność rynku dla absolwentów wyższych uczelni;</li> <li>• Szpital z zachowaną płynnością finansową i skutecznością w pozyskiwaniu środków zewnętrznych ;</li> <li>• Poziom kadry medycznej;</li> <li>• Dostępność usług medycznych, także specjalistycznych;</li> <li>• Wysoki poziom kwalifikacji kadry medycznej;</li> <li>• Nowoczesna infrastruktura SPS ZOZ w Lęborku wraz ze Szpitalnym Oddziałem Ratunkowym oraz lądowiskiem;</li> <li>• Wdrażanie działań mających na celu poprawę opieki nad populacją osób starszych oraz wymagających opieki psychiatrycznej;</li> <li>• Prowadzenie bezpłatnych badań profilaktycznych w zakresie wczesnego wykrywania i prewencji chorób nowotworowych, dysplazji stawów biodrowych, nowotworów prostaty, nowotworów piersi;</li> <li>• Instytucjonalna i materialna baza usług z zakresu polityki społecznej – Powiatowe Centrum Pomocy Rodzinie, gminne i miejskie ośrodki pomocy społecznej, domy pomocy społecznej, rodziny zastępcze, wielofunkcyjne placówki opiekuńczo – wychowawcze;</li> <li>• Doświadczenie w aplikowaniu i prawidłowym rozliczaniu dotacji z funduszy Unii Europejskiej i innych środków pomocowych;</li> <li>• Istnieją opracowane branżowe dokumenty strategiczne istotne dla rozwoju powiatu;</li> <li>• Złoża gazu łupkowego.</li> </ul>	<p>alkoholu wśród młodzieży;</p> <ul style="list-style-type: none"> <li>• Niewystarczające finansowanie w zakresie bezpłatnych badań profilaktycznych dla mieszkańców;</li> <li>• Znacząco niewystarczające zasoby infrastrukturalne, techniczne i kadrowe do realizacji opieki zdrowotnej w zakresie psychiatrii w stosunku do rosnących potrzeb społeczeństwa lokalnego;</li> <li>• Brak zasobów infrastrukturalnych, sprzętowych i kadrowych (brak Oddziału Geriatrycznego) do realizacji zadań w zakresie opieki medycznej skierowanych bezpośrednio do osób starszych i niesamodzielnych;</li> <li>• Niedostateczne warunki lokalowe oraz niewystarczająca liczba zaawansowanego technologiczne nowoczesnego sprzętu niezbędnego do efektywnej i kompleksowej opieki nad matką i dzieckiem na Oddziale Ginekologiczno-Położniczym oraz na Oddziale Neonatologicznym;</li> <li>• Niedostateczne wyposażenie w sprzęt medyczny oraz niedostosowanie bazy leczniczej do przepisów prawa Oddziału Anestezjologii i Intensywnej Terapii;</li> <li>• Niezadowalająca dostępność do specjalistycznej opieki medycznej w Powiecie Lęborskim;</li> <li>• Brak działalności psychiatrycznej w zakresie usług w dziedzinie psychogeriatry, leczenia uzależnień i rehabilitacji psychiatrycznej,</li> <li>• Brak dostępności do nowoczesnej diagnostyki w oparciu o rezonans magnetyczny,</li> <li>• Występujące jeszcze bariery architektoniczne ograniczają swobodę poruszania się osób niepełnosprawnych;</li> </ul>
---	--

	<ul style="list-style-type: none"> <li>• Utrudnienia w dostępie do internetu dla wszystkich mieszkańców powiatu (w szczególności na obszarach wiejskich).</li> </ul>
<b>Szanse</b>	<b>Zagrożenia</b>
<ul style="list-style-type: none"> <li>• Możliwość pozyskiwania zagranicznych i krajowych funduszy pomocowych na rozwój społeczno-gospodarczy powiatu - fundusze strukturalne Unii Europejskiej (w szczególności RPO WP, POPOT, POWER, POiŚ, POIR), Banku Światowego, tzw. Fundusze Norweskie, fundusze agencji rządowych, itd.;</li> <li>• Aktywna polityka władz samorządowych i rządowych sprzyjająca rozwojowi sektora Małych i Średnich Przedsiębiorstw;</li> <li>• Silny trend w społeczeństwie na zdrowy i aktywny wypoczynek - turystyka kwalifikowana (nordick walking, hippika, żeglarstwo, wędkarstwo, sporty ekstremalne), turystyka uzdrowiskowa, agroturystyka,</li> <li>• Możliwość nadania miastu Łeba statusu uzdrowiska;</li> <li>• Zapotrzebowanie w Polsce i Europie na zdrową, ekologiczną żywność;</li> <li>• Rozbudowa drogi ekspresowej S6;</li> <li>• Przywrócenie połączeń kolejowych pomiędzy Lęborkiem a Łebą w okresach posezonalnych;</li> <li>• Dynamiczny rozwój gospodarczy i społeczny Trójmiasta – rynek zbytu, przemysł, lotnisko, porty morskie, szkolnictwo wyższe, kultura;</li> <li>• Rozwój międzynarodowej współpracy miast i regionów nadbałtyckich, współpraca z miastami partnerskimi;</li> <li>• Dostęp do atrakcyjnych kredytów na inwestycje;</li> </ul>	<ul style="list-style-type: none"> <li>• Sezonowość w turystyce,</li> <li>• Zły system finansowania działań powiatu (niewielki udział dochodów własnych w budżecie powiatu), uzależnienie od pieniędzy centralnych – niedofinansowanie wielu działań: oświaty, służby zdrowia, opieki społecznej, etc.;</li> <li>• Odpływ ludzi w wieku produkcyjnym do szybciej rozwijających się i atrakcyjniejszych regionów polskich i państw unijnych;</li> <li>• Nadmierne obciążenia finansowe firm, duże koszty pracy – podatki, ZUS;</li> <li>• Częste zmiany przepisów prawnych i ich niejednoznaczna interpretacja;</li> <li>• Trudny dostęp do kredytów inwestycyjnych dla MŚP;</li> <li>• Słaba polityka proeksportowa i proinwestycyjna państwa w stosunku do małych i średnich firm;</li> <li>• Małe środki finansowe na rozwój regionalny;</li> <li>• Skomplikowane procedury i wysokie wymagania instytucji pomocowych udzielających wsparcia finansowego;</li> <li>• Pogorszenie sytuacji finansowej SPS ZOZ w Lęborku w związku z koniecznością poniesienia nakładów finansowych niezbędnych do dostosowania infrastruktury materialnej i osobowej do wymogów Ministerstwa Zdrowia i NFZ przy braku realnego wzrostu poziomu finansowania podmiotu;</li> <li>• Zagrożenia wynikające ze zmiany finansowania ochrony zdrowia- wprowadzenie dystrybucji środków</li> </ul>

<ul style="list-style-type: none"> <li>• Opracowane programy rozwoju regionu województwa pomorskiego ukierunkowane na poszczególne dziedziny;</li> <li>• Pozyskanie pomocowych środków europejskich oraz krajowych na współfinansowanie modernizacji, zakupu sprzętu, szkoleń dla personelu i działań profilaktycznych realizowanych przez SPS ZOZ w Lęborku;</li> <li>• Zwiększenie liczby pacjentów poprzez uruchomienie nowego szerszego zakresu świadczeń medycznych (leczenie uzależnień, psychogeriatra, rehabilitacja psychiatryczna, geriatra, rezonans itp.) oraz ich dostosowanie do struktury demograficznej społeczeństwa;</li> <li>• Podnoszenie wiedzy i kompetencji kadr administracji publicznej,</li> <li>• Podnoszenie sprawności funkcjonowania administracji publicznej,</li> <li>• Wspieranie podejścia dostosowania do zmian klimatu, zapobiegania ryzyku i zarządzania ryzykiem;</li> <li>• Wspieranie zatrudnienia i mobilności zawodowej;</li> <li>• Wspieranie włączania społecznego osób wykluczonych bądź zagrożonych wykluczeniem społecznym, walka z ubóstwem i dyskryminacją.</li> <li>• Powstanie elektrowni jądrowej na Pomorzu.</li> </ul>	<p>publicznych przez NFZ zależnie od map potrzeb zdrowotnych i administracyjnej decyzji wojewody, co może ograniczyć od 2016 r. finansowanie SPS ZOZ w Lęborku (położenie między dwoma dużymi marszałkowskimi szpitalami specjalistycznymi);</p> <ul style="list-style-type: none"> <li>• Brak personelu medycznego w zakresie tzw. specjalizacji deficytowych tj. diabetologia, kardiologia, endokrynologia, neurologia itp.;</li> <li>• Dystrybucja środków unijnych głównie dla podmiotów leczniczych podległych marszałkowi województwa tzw. Strategicznych;</li> <li>• Brak porozumienia powiatów-organów założycielskich do prowadzenia wspólnej polityki zdrowotnej na szczeblu województwa;</li> <li>• Powstanie elektrowni jądrowej na Pomorzu.</li> </ul>
--	---

Przeprowadzona analiza SWOT dała możliwość poznania powiatu i pozwala dodatkowo przybliżyć i określić najważniejsze jego problemy.

Analiza SWOT, dokonana na potrzeby aktualizacji Strategii Rozwoju Powiatu Lęborskiego wykazała, iż na badanym obszarze do najważniejszych mocnych stron powiatu należy zaliczyć atrakcyjne położenie geograficzne i niepowtarzalne zasoby przyrodnicze. Mocną stroną powiatu jest również występowanie na jego terenie złóż gazu łupkowego.

Silnymi stronami które mogą mieć pozytywny wydźwięk zarówno w teraźniejszości jak i przyszłości są elementy związane z rozwojem edukacji, jednej z najważniejszych dziedzin życia społecznego.

Problemami z jakimi boryka się powiat są stosunkowo wysoka stopa bezrobocia oraz zły stan infrastruktury technicznej (głównie - drogi i bariery architektoniczne dla osób niepełnosprawnych).

Jedną ze słabych stron powiatu jest brak połączeń kolejowych pomiędzy Lęborkiem a Łebą w okresach posezonalnych oraz ich mała częstotliwość w sezonie letnim. Fakt ten znacznie spowalnia rozwój turystyki i zmniejsza dostępność do obszarów atrakcyjnych pod względem przyrodniczym. Słabe strony dostrzega się także w zakresie służby zdrowia - niewystarczające finansowanie w zakresie bezpłatnych badań profilaktycznych dla mieszkańców, niewystarczające zasoby infrastrukturalne, techniczne i kadrowe do realizacji opieki psychiatrycznej, brak Oddziału Geriatrycznego oraz niedostateczne wyposażenie w sprzęt medyczny (m.in. brak rezonansu magnetycznego).

W obszarze szans istotna jest możliwość pozyskiwania środków z funduszy pomocowych na rozwój społeczno-gospodarczy regionu, w szczególności środków z Unii Europejskiej. Za szansę można uznać rozszerzenie zakresu świadczeń medycznych i dostosowanie ich do struktury demograficznej społeczeństwa. Szansą dalszego rozwoju regionu jest również rozbudowa drogi ekspresowej S6.

Natomiast po stronie zagrożeń dostrzeżono niewłaściwy system finansowania działań powiatu spowodowany niewielkim udziałem dochodów własnych w budżecie powiatu oraz uzależnieniem od pieniędzy centralnych. Trudnością jest także niewystarczające dofinansowanie działań m.in. z zakresu oświaty, służby zdrowia oraz opieki społecznej. Realnym zagrożeniem jest również odpływ ludzi w wieku produkcyjnym do szybciej rozwijających się regionów kraju i innych państw Unii Europejskiej.

Właściwie wypracowany system szybkiego dostrzegania i wykorzystywania szans pojawiających się w otoczeniu, a także reagowania na istniejące zagrożenia może przyczynić się do wzmocnienia pozycji powiatu, tak aby w przyszłości region ten stał się obszarem konkurencyjnym na tle innych powiatów w Polsce.

## **VI. MISJA I WIZJA ROZWOJU POWIATU LĘBORSKIEGO**

### **1. Misja**

Misja określa, jaki powinien być wizerunek powiatu w perspektywie następnych kilkunastu lat i jakie są priorytety samorządu w działaniach na rzecz zaspakajania potrzeb mieszkańców. Jest ona sentencją, która najlepiej ujmuje główne, planowane kierunki działania samorządu, jest także najlepszym podsumowaniem całego opracowanego planu strategicznego.

Sformułowano następującą misję powiatu lęborskiego:

***Podniesienie standardu życia mieszkańców powiatu lęborskiego przez zapewnienie zrównoważonego rozwoju społeczno-***



## ***gospodarczego z poszanowaniem środowiska naturalnego i wykorzystaniem jego turystycznych walorów.***

Misja ta jest procesem rozwojowym, który ma służyć coraz lepszemu zaspokajaniu różnorodnych potrzeb mieszkańców i gospodarki powiatu. Wyznacza ona te kierunki działań, które powinny doprowadzić do ciągłego i trwałego wzrostu gospodarczego regionu, a tym samym do wzrostu poziomu życia społeczeństwa. Misja wyraża dążenie do tego, by w przyszłości powiat lęborski stał się regionem silnym gospodarczo, atrakcyjnym turystycznie, z bogatym dziedzictwem kulturowym. Teren ten ma stać się również obszarem przyciągającym inwestorów oraz stwarzającym im dogodne warunki rozwoju.

W osiągnięciu tych celów służyć będzie realizacja zadań sformułowanych w celach operacyjnych przypisanych pięciu obszarom strategicznym.

Wyznaczenie celów strategicznych dokonane zostało w oparciu o zapisy w Raporcie o stanie powiatu, analizę SWOT, a także przy uwzględnieniu możliwości wpływu władz samorządowych (wynikających przede wszystkim z przepisów praw) na przebieg procesów rozwojowych.

## **2. Wizja**

Wizja to obraz powiatu lęborskiego, jaki chcielibyśmy widzieć w przyszłości czyli na koniec okresu obowiązywania aktualizowanej Strategii. Wizja wskazuje zasadniczy kierunek działania, pozwala również jasno określić cele, stojące przed powiatem.

### **WIZJA POWIATU LĘBORSKIEGO**

Powiat lęborski to atrakcyjne pod względem gospodarczym i ekologicznym, bezpieczne miejsce do życia. Społeczność z poszanowaniem w pełni korzysta z jego dóbr naturalnych, dziedzictwa kulturowego i historycznego. To miejsce oferujące możliwość rozwoju oraz atrakcyjne do prowadzenia działalności gospodarczej. Wysoką jakość życia w Powiecie zapewnia aktywność samorządu i lokalnej społeczności. Swoją infrastrukturą techniczną i społeczną Powiat zaspakaja potrzeby lokalne i pozwala oferować wyspecjalizowane usługi na zewnątrz.

## **VII. CELE STRATEGICZNE I KIERUNKI DZIAŁANIA ROZWOJU POWIATU LĘBORSKIEGO (PRIORYTETY, CELE, ZADANIA)**

W celu lepszego opracowania działań, które są priorytetowe dla powiatu lęborskiego, cały obszar życia społeczno-gospodarczego podzielono umownie na trzy obszary: gospodarka, społeczeństwo i przestrzeń.

Obszary te wydzielono mając na uwadze politykę zrównoważonego rozwoju, która opiera się na trzech podstawowych filarach:

- **Środowisko naturalne** jako niezbędna podstawa zrównoważonego rozwoju,
- **Gospodarka** jako narzędzie osiągnięcia zrównoważonego rozwoju,

- Dobra **jakość życia** dla wszystkich ludzi (aspekt społeczny), który jest celem zrównoważonego rozwoju.

W każdym z obszarów strategicznych wyznaczono priorytety oraz działania w ramach priorytetów wraz z krótkim ich opisem oraz wskazaniem głównych zadań do realizacji.

## GOSPODARKA

Gospodarka to jeden z najważniejszych aspektów rozwoju powiatu. Zadanie samorządu w tej dziedzinie polega głównie na stworzeniu warunków dla wykorzystania istniejącego potencjału gospodarczego, rozwoju przedsiębiorczości, promocji lokalnych produktów oraz tworzenia korzystnych warunków inwestowania dla kapitału rodzimego i zagranicznego.

Ekonomiczny dobrobyt jest niezwykle istotnym elementem zrównoważonego rozwoju i umożliwia zwalczanie ubóstwa.

## SPOŁECZNOŚĆ

Priorytetem w tym obszarze jest zwalczanie bezrobocia i zmniejszanie jego społecznych skutków, a także tworzenie korzystnych warunków dla rozwoju edukacji, kultury, ochrony zdrowia i bezpieczeństwa społecznego.

„Spójność społeczna” – powinna być osiągnięta poprzez dostosowanie oferty usługowej instytucji rynku pracy (w tym organizacji pozarządowych) do rosnących potrzeb w zakresie aktywizacji zawodowej osób bezrobotnych i poszukujących pracy.

## PRZESTRZEŃ

Priorytetowe zadania w tym zakresie to działania w kierunku budowy i modernizacji sieci dróg oraz poprawy bezpieczeństwa uczestników ruchu. Ważnym aspektem w tej dziedzinie jest również likwidacja barier architektonicznych oraz modernizacja całej infrastruktury.

Poniżej zostały przedstawione poszczególne cele i działania w wyodrębnionych osiach priorytetowych.

<i>Cele strategiczne</i>	<i>I Konkurencyjna Gospodarka</i>	<i>II Spójne Społeczeństwo</i>	<i>III Zrównoważona Przestrzeń</i>
<i>Cele szczegółowe</i>	<i>1.1. Wspomaganie wzrostu konkurencyjności regionu</i>	<i>2.1. Przeciwdziałanie nierównościom społecznym</i>	<i>3.1. Komplementarny system transportu</i>
	<i>1.2. Rozwój szkolnictwa zawodowego</i>	<i>2.2. Sprawny system usług zdrowotnych</i>	<i>3.2. Efektywność energetyczna - odnawialne źródła energii</i>
	<i>1.3. Tworzenie sprzyjających</i>	<i>2.3. Aktywizacja lokalnego rynku pracy</i>	<i>3.3. Atrakcyjna przestrzeń i rozwój</i>

	<i>warunków dla rozwoju przedsiębiorczości.</i>		<i>infrastruktury technicznej</i>
		<i>2.4. Sprawny system usług administracyjnych</i>	

## I Konkurencyjna Gospodarka

Gospodarka to jeden z najważniejszych aspektów rozwoju powiatu. Zadanie samorządu w tej dziedzinie polega głównie na stworzeniu warunków dla wykorzystania istniejącego potencjału gospodarczego, rozwoju przedsiębiorczości, promocji lokalnych produktów oraz tworzenia korzystnych warunków inwestowania dla kapitału rodzimego i zagranicznego.

Ekonomiczny dobrobyt jest niezwykle istotnym elementem zrównoważonego rozwoju i umożliwia zwalczanie ubóstwa.

### 1.1. Wspomaganie wzrostu konkurencyjności regionu

<b>Priorytetowe działania</b>
1.1.1. Wsparcie działań promujących lokalne produkty.
1.1.2. Promowanie lokalnych przedsiębiorstw.
1.1.3. Wsparcie działań promujących gminy.
1.1.4. Wspieranie i promowanie partnerskich inicjatyw międzysektorowych (sektor publiczny i prywatny).

Wskaźniki realizacji celu	Jednostka miary	Tendencja do 2020 – źródło danych
Liczba działań wspierających	liczba	Starostwo Powiatowe, jednostki podległe
Liczba działań promujących	liczba	Starostwo Powiatowe, jednostki podległe
Liczba partnerskich projektów międzysektorowych	liczba	Starostwo Powiatowe, jednostki podległe, przedsiębiorcy

## 1.2. Rozwój szkolnictwa zawodowego

Priorytetowe działania
1.2.1. Wsparcie działań promujących kształcenie przez całe życie.
1.2.2. Wsparcie działań upowszechniających i promujących kształcenie zawodowe w powiecie lęborskim.
1.2.3. Wsparcie działań prowadzących do utworzenia sieci ponadgimnazjalnych szkół zawodowych uwzględniających potrzeby subregionalnych i regionalnych rynków pracy m in. poprzez: <ul style="list-style-type: none"> <li>a) Doposażenie pracowni zawodowych w sprzęt i urządzenia niezbędne do prowadzenia szkoleń i egzaminów zawodowych,</li> <li>b) Tworzenie nowych kierunków zawodowych.</li> </ul>
1.2.4. Wsparcie działań podnoszących kwalifikacje i umiejętności kadry zatrudnianej w szkołach.
1.2.5. Utworzenie bazy dydaktycznej Centrum Kształcenia Zawodowego i Ustawicznego w Lęborku, poprzez rozbudowę istniejącej bazy dydaktycznej PCE-ZSP.
1.2.6. Utworzenie Centrum Edukacyjno-Kulturalno-Sportowego na bazie Zespołu Szkół Mechaniczno-Informatycznych w Lęborku.
1.2.7. Wsparcie działań w zakresie rozwoju doradztwa zawodowego dla osób pracujących oraz doradztwa edukacyjno-zawodowego w szkołach i placówkach edukacyjnych.
1.2.8. Powołanie Powiatowego Zespołu Wsparcia.
1.2.9. Weryfikacja sieci szkół i placówek prowadzonych przez powiat lęborski.

Wskaźniki realizacji celu	Jednostka miary	Tendencja do 2020 – źródło danych
Liczba działań promocyjnych	liczba	Starostwo Powiatowe, jednostki podległe, organizacje pozarządowe
Liczba nowych kierunków zawodowych	liczba	Starostwo Powiatowe, szkoły zawodowe
Liczba uczniów korzystających z zajęć	liczba	szkoły zawodowe
Liczba nauczycieli korzystających ze szkoleń	liczba	Starostwo Powiatowe, szkoły zawodowe

Liczba osób, które skorzystały z doradztwa zawodowego i doradztwa edukacyjno-zawodowego	liczba	Starostwo Powiatowe, szkoły zawodowe
---	--------	--------------------------------------

### 1.3. Tworzenie sprzyjających warunków dla rozwoju przedsiębiorczości.

<b>Priorytetowe działania</b>
1.3.1. Współpraca z biznesem w celu edukacji i kształtowania postaw przedsiębiorczych młodzieży oraz promocja działań.
1.3.2. Promocja i wsparcie działań szkoleniowych dla lokalnych przedsiębiorców.
1.3.3. Podejmowanie działań zmierzających do pozyskania inwestorów zewnętrznych.

Wskaźniki realizacji celu	Jednostka miary	Tendencja do 2020 – źródło danych
Liczba działań promocyjnych	liczba	Starostwo Powiatowe, jednostki podległe, organizacje pozarządowe
Liczba działań wspierających	liczba	Starostwo Powiatowe, jednostki podległe, organizacje pozarządowe
Liczba szkoleń dla przedsiębiorców	liczba	Starostwo Powiatowe, jednostki podległe, organizacje pozarządowe
Liczba nowo powstałych przedsiębiorstw	liczba	Starostwo Powiatowe, Centralna Ewidencja i Informacja o Działalności Gospodarczej
Liczba nowych inwestorów zewnętrznych	liczba	Starostwo Powiatowe, jednostki podległe

## II Spójne Społeczeństwo

Priorytetem w tym obszarze zwalczanie bezrobocia i zmniejszanie jego społecznych skutków, a także tworzenie korzystnych warunków dla rozwoju edukacji, kultury, ochrony zdrowia i bezpieczeństwa społecznego. „Spójność społeczna” – powinna być osiągnięta poprzez dostosowanie oferty usługowej instytucji rynku pracy (w tym organizacji pozarządowych) do rosnących potrzeb w zakresie aktywizacji zawodowej osób bezrobotnych i poszukujących pracy.

### 2.1. Przeciwdziałanie nierównościami społecznymi

#### Priorytetowe działania

2.1.1. Wsparcie działań służących przełamywaniu marginalizacji społecznej oraz budowanie systemu wsparcia dla osób zagrożonych wykluczeniem poprzez wsparcie działań aktywizujących, w tym: szkoleniowych, doradczych, doskonalących kompetencje oraz integrujących dla grup społecznych: osób niepełnosprawnych, przebywających i usamodzielnianych opuszczających pieczę zastępczą, pełniących funkcję rodziny zastępczej lub prowadzących rodzinny dom dziecka.

2.1.2. Utworzenie na terenie Powiatu Lęborskiego warsztatów terapii zajęciowej dla osób niepełnosprawnych.

2.1.3. Założenie i prowadzenie przez Powiat Lęborski Przedszkola Specjalnego w Lęborku dla dzieci z upośledzeniem umysłowym w stopniu umiarkowanym i znacznym oraz dzieci z autyzmem i z niepełnosprawnościami sprzężonymi w Specjalnym Ośrodku Szkolno-Wychowawczym w Lęborku.

2.1.4. Działania rozwijające rodzinną pieczę zastępczą.

2.1.5. Standaryzacja instytucjonalnej pieczy zastępczej.

2.1.6. Utrzymanie standardów domów pomocy społecznej oraz dostosowanie ilości miejsc do potrzeb mieszkańców powiatu lęborskiego.

2.1.7. Wsparcie działań samorządów gminnych w celu zwiększenia oferty wsparcia dziennego dla dzieci i młodzieży na bazie istniejących instytucji samorządowych.

2.1.8. Przeciwdziałanie przemocy w rodzinie na terenie powiatu lęborskiego poprzez wspieranie rodzin w prawidłowym pełnieniu jej funkcji, współpracę instytucji udzielających pomocy oraz wdrożenie oddziaływań korekcyjno-edukacyjnych wobec osób stosujących przemoc w rodzinie.

Wskaźniki realizacji celu	Jednostka miary	Tendencja do 2020 – źródło danych
Liczba osób, które skorzystały ze wsparcia: szkoleń, doradztwa, doskonalenia kompetencji oraz przedsięwzięć integrujących środowisko	liczba	Starostwo Powiatowe, jednostki podległe, organizacje pozarządowe
Liczba nowopowstałych miejsc w WTZ dla osób niepełnosprawnych	liczba	Starostwo Powiatowe, jednostki podległe
Liczba nowych miejsc przedszkolnych dla dzieci niepełnosprawnych	liczba	Starostwo Powiatowe, jednostki podległe
Liczba nowopowstałych rodzin zastępczych i rodzinnych domów dziecka	liczba	Starostwo Powiatowe, Powiatowe Centrum Pomocy Rodzinie
Liczba dzieci umieszczanych w rodzinnej pieczy zastępczej	liczba	Powiatowe Centrum Pomocy Rodzinie
Liczba dzieci przebywających w rodzinnej pieczy zastępczej	liczba	Powiatowe Centrum Pomocy Rodzinie
Liczba dzieci umieszczanych w instytucjonalnej pieczy zastępczej	liczba	Powiatowe Centrum Pomocy Rodzinie
Liczba dzieci przebywających w instytucjonalnej pieczy zastępczej	liczba	Powiatowe Centrum Pomocy Rodzinie
Opis funkcjonowania rodzinnej pieczy zastępczej w Powiecie Lęborskim	opis	Powiatowe Centrum Pomocy Rodzinie
Opis funkcjonowania instytucjonalnej pieczy zastępczej w Powiecie Lęborskim	opis	Powiatowe Centrum Pomocy Rodzinie
Liczba miejsc i ilość mieszkańców w domach pomocy społecznej w Powiecie Lęborskim	liczba	Powiatowe Centrum Pomocy Rodzinie, domy pomocy społecznej
Liczba przedsięwzięć podejmowanych przez instytucje samorządowe wspierających dzieci i młodzież	liczba	Starostwo Powiatowe, jednostki podległe
Liczba osób, które skorzystały ze wsparcia w ramach zadań w zakresie przeciwdziałania przemocy w rodzinie	liczba	Powiatowe Centrum Pomocy Rodzinie, ośrodki pomocy społecznej, organizacje pozarządowe
Liczba instytucji współpracujących, wykonujących zadania na rzecz przeciwdziałania przemocy w rodzinie	liczba	Powiatowe Centrum Pomocy Rodzinie, ośrodki pomocy społecznej, organizacje pozarządowe

Liczba osób, które uczestniczyły w programie korekcyjno-edukacyjnym wobec osób stosujących przemoc w rodzinie	liczba	Powiatowe Centrum Pomocy Rodzinie, ośrodki pomocy społecznej, organizacje pozarządowe
---	--------	---

## 2.2. Sprawny system usług zdrowotnych

Priorytetowe działania
<p>2.2.1. Stworzenie ośrodka kompleksowej opieki zdrowotnej dla starzejącej się populacji poprzez utworzenie Oddziału Geriatrycznego, modernizację Działu Fizjoterapii, zakup sprzętu oraz prowadzenie działań edukacyjno-szkoleniowych dla pacjentów i personelu.</p> <p>2.2.2. Zapobieganie niekorzystnym następstwom chorób cywilizacyjnych powodujących wykluczenie społeczeństwa Miejskiego Obszaru Funkcjonalnego Lębork oraz powiatów ościennych poprzez utworzenie Centrum Zdrowia Psychicznego i rozwój działalności w zakresie psychiatrii.</p> <p>2.2.3. Wdrożenie interoperacyjnych i przygotowanych do integracji z platformą P1/P2 systemów informatycznych, w tym HIS/RIS/PACS, w SPS ZOZ w Lęborku poprzez rozbudowę systemu obsługi informatycznej wszystkich procesów związanych z funkcjonowaniem szpitala zgodnie z zasadami określonymi w aktach dotyczących prowadzenia dokumentacji medycznej w wersji elektronicznej wraz z zakupem niezbędnego sprzętu komputerowego.</p> <p>2.2.4 Wsparcie działań mających na celu doposażenie SPS ZOZ w Lęborku w aparaturę diagnostyczną dla wczesnego wykrywania nowotworów, w tym rezonansu magnetycznego.</p> <p>2.2.5. Wsparcie działań promujących profilaktykę zdrowia wśród mieszkańców powiatu lęborskiego.</p>

Wskaźniki realizacji celu	Jednostka miary	Tendencja do 2020 – źródło danych
Liczba osób które uczestniczyły w szkoleniach	osoba	Starostwo Powiatowe, Samodzielny Publiczny Specjalistyczny Zakład Opieki Zdrowotnej w



		Lęborku
Liczba nowo zakupionego sprzętu medycznego	sztuka	Starostwo Powiatowe, Samodzielny Publiczny Specjalistyczny Zakład Opieki Zdrowotnej w Lęborku
Liczba pacjentów korzystających z nowego wyposażenia	osoba	Samodzielny Publiczny Specjalistyczny Zakład Opieki Zdrowotnej w Lęborku
Liczba łóżek z zakresu psychiatrii	sztuka	Samodzielny Publiczny Specjalistyczny Zakład Opieki Zdrowotnej w Lęborku
Liczba wdrożonych lub zmodernizowanych systemów teleinformatycznych przygotowanych do integracji z platformą P1/P2	sztuka	Samodzielny Publiczny Specjalistyczny Zakład Opieki Zdrowotnej w Lęborku
Liczba wdrożonych systemów informatycznych (HIS/RIS/PACS) w podmiotach leczniczych w wyniku otrzymanego wsparcia	sztuka	Samodzielny Publiczny Specjalistyczny Zakład Opieki Zdrowotnej w Lęborku
Liczba podmiotów leczniczych w obszarze funkcjonalnym Lęborka wyposażonych w systemy informatyczne przygotowane do integracji z platformą P1/P2	sztuka	Starostwo Powiatowe, Miasto Lębork, Samodzielny Publiczny Specjalistyczny Zakład Opieki Zdrowotnej w Lęborku
Liczba działań edukacyjno-szkoleniowych dla pacjentów i personelu	liczba	Samodzielny Publiczny Specjalistyczny Zakład Opieki Zdrowotnej w Lęborku
Liczba działań promocyjnych	liczba	Starostwo Powiatowe, jednostki podległe,

		Samodzielny Publiczny Specjalistyczny Zakład Opieki Zdrowotnej w Lęborku, organizacje pozarządowe
--	--	---

### 2.3. Aktywizacja lokalnego rynku pracy

Priorytetowe działania
2.3.1. Wdrożenie kompleksowych rozwiązań w zakresie aktywizacji zawodowej osób pozostających bez pracy, w tym dla osób wymagających szczególnego wsparcia.
2.3.2. Wspieranie mobilności zawodowej osób bezrobotnych oraz upowszechnianie modelu kształcenia ustawicznego.
2.3.3. Podniesienie jakości poradnictwa zawodowego jako formy wsparcia w aktywizacji zawodowej osób pozostających bez zatrudnienia.
2.3.4. Wspieranie rozwoju mikro i małych przedsiębiorstw.
2.3.5. Wzmocnienie i rozwój kadr publicznych służb zatrudnienia.
2.3.6. Promocja i wsparcie działań Powiatowego Urzędu Pracy i instytucji otoczenia biznesu w udzielaniu jednorazowych środków i/lub środków zwrotnych na podjęcie działalności gospodarczej.

Wskaźniki realizacji celu	Jednostka miary	Tendencja do 2020 – źródło danych
Liczba działań promocyjnych	liczba	Starostwo Powiatowe, Powiatowy Urząd Pracy, organizacje pozarządowe
Liczba zrealizowanych projektów aktywizacji zawodowej	liczba	Starostwo Powiatowe, Powiatowy Urząd Pracy, organizacje pozarządowe
Liczba zrealizowanych projektów mobilności zawodowej	liczba	Starostwo Powiatowe, Powiatowy Urząd Pracy, organizacje pozarządowe
Liczba osób uczestniczących w projektach	liczba	Starostwo Powiatowe, Powiatowy Urząd Pracy, organizacje pozarządowe
Liczba osób objętych usługami i instrumentami rynku pracy	liczba	Powiatowy Urząd Pracy
Udział procentowy osób, które podjęły	udział	Powiatowy Urząd

zatrudnienie, samozatrudnienie lub inną pracę zarobkową w okresie do 3 miesięcy po zakończeniu udziału w projekcie	procentowy	Pracy
Liczba osób objętych szkoleniami, bonami szkoleniowymi	liczba	Powiatowy Urząd Pracy, organizacje pozarządowe, instytucje otoczenia biznesu
Liczba osób objętych stażami, bonami stażowymi	liczba	Powiatowy Urząd Pracy
Udział procentowy osób, które podjęły zatrudnienie, samozatrudnienie lub inną pracę zarobkową w okresie do 3 miesięcy po ukończeniu szkolenia lub stażu	udział procentowy	Powiatowy Urząd Pracy
Liczba osób, które uzyskały jednorazowe środki na podjęcie działalności gospodarczej	liczba	Powiatowy Urząd Pracy, organizacje pozarządowe, instytucje otoczenia biznesu
Liczba podmiotów, które otrzymały wsparcie na rozwój działalności gospodarczej	liczba	Powiatowy Urząd Pracy
Udział procentowy osób, które podjęły zatrudnienie, samozatrudnienie lub inną pracę zarobkową w okresie do 3 miesięcy po zakończeniu udziału w formie aktywnej (np. jednorazowe środki na podjęcie działalności gospodarczej, wyposażenie lub doposażenie stanowiska pracy, prace interwencyjne, świadczenie aktywizacyjne, refundacja poniesionych składek na ubezpieczenia społeczne, dofinansowanie wynagrodzenia za zatrudnienie bezrobotnego powyżej 50 roku życia)	udział procentowy	Powiatowy Urząd Pracy
Udział procentowy pracowników PUP uczestniczących w szkoleniach w ogólnej liczbie pracowników PUP w przeliczeniu na pełny wymiar czasu pracy	udział procentowy	Powiatowy Urząd Pracy

#### 2.4. Sprawny system usług administracyjnych

<b>Priorytetowe działania</b>
2.4.1. Działania służące doskonaleniu kadry administracyjnej.
2.4.2. Działania służące usprawnieniu systemów zarządzania.
2.4.3. Usprawnienie systemów obsługi petentów poprzez rozszerzenie zakresu obsługi przez Internet (e-urząd).
2.4.4. Współpraca w zakresie przekazywania informacji pomiędzy gminami.

Wskaźniki realizacji celu	Jednostka miary	Tendencja do 2020 – źródło danych
Liczba osób korzystających z e-urzędu/ klienci	liczba	Starostwo Powiatowe, jednostki podległe
Liczba osób która skorzystała ze szkoleń dla kadry administracyjnej	liczba	Starostwo Powiatowe, jednostki podległe

### III Zrównoważona Przestrzeń

Priorytetowe zadania w tym zakresie to działania w kierunku budowy i modernizacji sieci dróg oraz poprawy bezpieczeństwa uczestników ruchu. Ważnym aspektem w tej dziedzinie jest również likwidacja barier architektonicznych oraz modernizacja całej infrastruktury.

#### 3.1. Komplementarny system transportu

Priorytetowe działania
3.1.1. Poprawa stanu dróg powiatowych i gminnych, współpraca z gminami w tym zakresie.
3.1.2. Poprawa bezpieczeństwa na drogach powiatowych i gminnych.
3.1.3. Rozwój transportu zbiorowego.
3.1.4 Wsparcie transportu rowerowego i multimodalnego.

Wskaźniki realizacji celu	Jednostka miary	Tendencja do 2020 – źródło danych
Ilość wsparcia dla przebudowy dróg gminnych i powiatowych	kwota	Starostwo Powiatowe, Zarząd Dróg Powiatowych
Ilość zatwierdzonych projektów organizacji ruchu	ilość	Starostwo Powiatowe, Zarząd Dróg Powiatowych
Ilość wsparcia dla transportu rowerowego i multimodalnego	kwota	Starostwo Powiatowe Zarząd Dróg Powiatowych

### 3.2. Efektywność energetyczna - odnawialne źródła energii

Priorytetowe działania
3.2.1. Wspieranie przedsięwzięć z zakresu wykorzystania odnawialnych źródeł energii poprzez tworzenie farm wiatrowych, fotowoltaiki, biogazowni itp.
3.2.2. Współpraca zmierzająca do wykorzystania potencjału złóż gazu łupkowego.
3.2.3. Termomodernizacja budynków użyteczności publicznej.
3.2.4. Promocja i informacja w zakresie modernizacji obiektów.

Wskaźniki realizacji celu	Jednostka miary	Tendencja do 2020 – źródło danych
Liczba działań promocyjnych	liczba	Starostwo Powiatowe, jednostki podległe
Liczba powstałych farm wiatrowych	liczba	Starostwo Powiatowe, jednostki podległe
Liczba powstałych biogazowni, paneli solarnych	liczba	Starostwo Powiatowe, jednostki podległe
Liczba obiektów objętych termomodernizacją	liczba	Starostwo Powiatowe, jednostki podległe

### 3.3. Atrakcyjna przestrzeń i rozwój infrastruktury technicznej

Priorytetowe działania
3.3.1. Wsparcie działań służących rewitalizacji obiektów o znaczeniu historycznym i kulturalnym, między innymi poprzez: <ul style="list-style-type: none"> <li>a) Rewitalizację Europejskiego Szlaku Kulturowego na obszarze Południowego Bałtyku – Pomorska Droga św. Jakuba,</li> <li>b) Wsparcie prac konserwatorskich i restauratorskich przy zabytkach wpisanych do rejestru zabytków,</li> </ul>
3.3.2. Działania zmierzające do poprawy infrastruktury sportowej i rekreacyjnej przy szkołach.
3.3.3. Rozwój współpracy z samorządami w zakresie planowania przestrzennego.
3.3.4. Działania służące dostosowaniu infrastruktury do potrzeb osób niepełnosprawnych i likwidacji barier architektonicznych.
3.3.5. Działania służące edukacji ekologicznej mieszkańców powiatu w zakresie

segregacji odpadów.
---------------------

Wskaźniki realizacji celu	Jednostka miary	Tendencja do 2020 – źródło danych
Liczba działań zmierzających do poprawy infrastruktury sportowej i rekreacyjnej przy szkołach	liczba	Starostwo Powiatowe, szkoły
Liczba obiektów objętych rewitalizacją	liczba	Starostwo Powiatowe, jednostki podległe, organizacje pozarządowe
Liczba zlikwidowanych barier architektonicznych	liczba	Starostwo Powiatowe, jednostki podległe, organizacje pozarządowe
Liczba działań (spotkań, szkoleń) z zakresu edukacji ekologicznej	liczba	Starostwo Powiatowe, jednostki podległe, organizacje pozarządowe
Liczba osób które zostały objęte szkoleniami/spotkaniami z zakresu edukacji ekologicznej	liczba	Starostwo Powiatowe, jednostki podległe, organizacje pozarządowe

Opisując poszczególne priorytety i działania do realizacji, wskazano również wskaźniki realizacji celu oraz źródła ich weryfikacji. Zakłada się, iż osiągnięte do roku 2020 wskaźniki wykażą tendencję wzrostową do roku bazowego.

Strategia wskazuje także na źródła finansowania realizowanych priorytetowych działań. W kolejnym dziale przedstawiono krótką charakterystykę najważniejszych programów dostępnych w latach 2014-2020 (okres wdrażania strategii), z których można finansować realizację niektórych z w/w przedsięwzięć.

## VIII. FUNDUSZE UNII EUROPEJSKIEJ DOSTĘPNE W LATACH 2014-2020

W latach 2014-2020 fundusze polityki spójności zainwestowane będą w Polsce poprzez 6 krajowych programów operacyjnych, w tym jeden ponadregionalny dla województw Polski Wschodniej (lubelskie, podkarpackie, podlaskie, świętokrzyskie, warmińsko-mazurskie). Programami krajowymi zarządzać będzie minister właściwy ds. rozwoju regionalnego. Krajowe programy operacyjne obecnie są w trakcie negocjacji z Komisją Europejską.

Podział środków unijnych na programy krajowe przedstawia poniższa tabela.

Podział środków unijnych na programy krajowe	
Program Infrastruktura i Środowisko	27,41 mld euro
Program Inteligentny Rozwój	8,61 mld euro
Program Polska Cyfrowa	2,17 mld euro
Program Wiedza Edukacja Rozwój	4,69 mld euro
Program Polska Wschodnia	2 mld euro
Program Pomoc Techniczna	700,12 mln euro

### **Program Inteligentny Rozwój (POIR) 2014-2020**

Program Operacyjny Inteligentny Rozwój jest programem jednofunduszowym, finansowanym w całości ze środków EFRR. Program Inteligentny Rozwój jest programem krajowym, realizowanym w 15 regionach słabiej rozwiniętych oraz w regionie lepiej rozwiniętym (województwo mazowieckie).

#### **OŚ PRIORYTETOWA I: WSPARCIE PROWADZENIA PRAC B+R PRZEZ PRZEDSIĘBIORSTWA ORAZ KONSORCJA NAUKOWO - PRZEMYSŁOWE**

W ramach osi wspierane są projekty realizowane na terenie całego kraju, z uwzględnieniem specyficznych uwarunkowań dotyczących wspierania innowacji w przedsiębiorstwach. Oś priorytetowa jest skoncentrowana na wspieraniu projektów B+R realizowanych przez przedsiębiorstwa lub konsorcja naukowo - przemysłowe.

#### **OŚ PRIORYTETOWA II: WSPARCIE INNOWACJI W PRZEDSIĘBIORSTWACH**

W ramach osi wspierane są projekty realizowane na terenie całego kraju, z uwzględnieniem specyficznych uwarunkowań dotyczących wspierania innowacji w przedsiębiorstwach. Charakter ww. projektów nie uzasadnia dzielenia interwencji pomiędzy dwie kategorie regionów, w ramach odrębnych osi priorytetowych.

### **OŚ PRIORYTETOWA III: WSPARCIE OTOCZENIA I POTENCJAŁU INNOWACYJNYCH PRZEDSIĘBIORSTW**

W ramach osi wspierane są projekty realizowane na terenie całego kraju, z uwzględnieniem specyficznych uwarunkowań dotyczących rozwoju otoczenia i potencjału przedsiębiorstw do prowadzenia działalności innowacyjnej.

### **OŚ PRIORYTETOWA IV: ZWIĘKSZENIE POTENCJAŁU NAUKOWO – BADAWCZEGO**

W ramach osi wspierane są projekty realizowane na terenie całego kraju, z uwzględnieniem specyficznych uwarunkowań dotyczących rozwoju potencjału do prowadzenia działalności naukowo - badawczej.

### **POMOC TECHNICZNA POIR**

Celem pomocy technicznej jest wsparcie skutecznej i efektywnej realizacji celów strategicznych programu poprzez zapewnienie wysokiego potencjału administracyjnego wszystkich uczestników systemu w priorytetowych obszarach, w których adekwatne zdolności administracyjne mają szczególne znaczenie w kontekście wyznaczonych celów.

### **PROGRAM POLSKA CYFROWA 2014-2020**

#### **OŚ PRIORYTETOWA I: POWSZECHNY DOSTĘP DO SZYBKIEGO INTERNETU**

W ramach osi będą wspierane działania prowadzone przede wszystkim w oparciu o dane zbierane w ramach prowadzonej przez Prezesa Urzędu Komunikacji Elektronicznej (UKE) inwentaryzacji usług i infrastruktury telekomunikacyjnej oraz opracowane na jej podstawie analizy dostępu do usług szerokopasmowych. Wsparcie oraz jego wysokość będą zależne od zidentyfikowanych w ten sposób na danym obszarze potrzeb inwestycyjnych, wynikających z uwarunkowań poszczególnych obszarów, w tym szczególnie z wieloaspektowej (np. obecność infrastruktury, dostępność usług, gęstość zaludnienia, typ zabudowy, ukształtowanie terenu) oceny ekonomicznej opłacalności inwestycji.

#### **OŚ PRIORYTETOWA II: E-ADMINISTRACJA I OTWARTY RZĄD**

W ramach osi będą wspierane projekty o oddziaływaniu ogólnokrajowym. Z udostępnianych elektronicznie usług i informacji sektora publicznego będą korzystać mieszkańcy wszystkich regionów Polski.

#### **OŚ PRIORYTETOWA III: CYFROWA AKTYWIZACJA SPOŁECZEŃSTWA**

W ramach osi wspierane będą projekty realizowane na terenie całego kraju, z uwzględnieniem specyficznych potrzeb społecznych w zakresie budowania i rozwoju kompetencji cyfrowych.

#### **OŚ PRIORYTETOWA IV: POMOC TECHNICZNA**

Realizacja osi priorytetowej przyczyni się do sprawnego wykorzystania środków w ramach POPC. Oś jest realizowana na terytorium całego kraju. Nabór projektów odbywać się będzie w trybie pozakonkursowym i skierowany będzie do instytucji zarządzającej, pośredniczących i wdrażających na obszarze całego kraju.



## **PROGRAM INFRASTRUKTURA I ŚRODOWISKO 2014-2020**

### **OŚ PRIORYTETOWA I: ZMNIEJSZENIE EMISYJNOŚCI GOSPODARKI**

W obrębie osi priorytetowej I. zaplanowano wsparcie wybranych priorytetów inwestycyjnych celu tematycznego 4. Wspieranie przejścia na gospodarkę niskoemisyjną we wszystkich sektorach. Koncentracja interwencji w ramach jednej osi zapewni spójność w realizacji działań powiązanych ze sobą i silniej przyczyni się do osiągnięcia sformułowanych celów związanych z podniesieniem efektywności energetycznej oraz rozwojem odnawialnych źródeł energii.

Sprzyjające realizacji sformułowanych celów będą działania wynikające z przygotowanych przez samorzady planów gospodarki niskoemisyjnej, obejmujących takie zagadnienia jak przeciwdziałanie zmianom klimatu, poprawa jakości powietrza na obszarach, na których odnotowano przekroczenia standardów jakości powietrza i realizowane są programy ochrony powietrza, zaopatrzenie w energię i jej zużycie oraz zapewnienie bezpieczeństwa zasilania, promowanie „czystego” transportu miejskiego uwzględniającego rosnące potrzeby mobilności mieszkańców miast i ich obszarów funkcjonalnych.

### **OŚ PRIORYTETOWA II: OCHRONA ŚRODOWISKA, W TYM ADAPTACJA DO ZMIAN KLIMATU**

Działania w ramach osi będą koncentrować się na rozwoju infrastruktury w zakresie gospodarki odpadami i wodno-ściekowej, przeciwdziałaniu spadku różnorodności biologicznej, zwiększeniu możliwości zapobiegania zagrożeniom naturalnym oraz wzmocnieniu odporności na zagrożenia związane z negatywnymi efektami zmian klimatu. Motywacją do podejmowania działań na rzecz lepszego wykorzystania zasobów jest z jednej strony ich efekt gospodarczy, z drugiej strony zaś poprawa jakości życia ludzi dzięki zapewnieniu lepszego stanu środowiska.

### **OŚ PRIORYTETOWA III: ROZWÓJ INFRASTRUKTURY TRANSPORTOWEJ PRZYJAZNEJ DLA ŚRODOWISKA I WAŻNEJ W SKALI EUROPEJSKIEJ**

Działania w ramach osi koncentrować się będą na działaniach związanych z poprawą dostępności terytorialnej kraju i zmniejszenia negatywnego wpływu transportu na stan środowiska naturalnego. Działania podejmowane w ramach danej osi służyć będą również realizacji celów określonych dla osi I dotyczącej gospodarki niskoemisyjnej.

### **OŚ PRIORYTETOWA IV: ZWIĘKSZENIE DOSTĘPNOŚCI DO TRANSPORTOWEJ SIECI EUROPEJSKIEJ**

W Osi IV przewidziano interwencje dla różnych kategorii regionów, ponieważ wybrane do realizacji projekty drogowe będą zlokalizowane na terenie całego kraju. Wynika to z istniejących potrzeb w zakresie poprawy dostępności ośrodków do sieci TEN-T, wyprowadzania ruchu z miast oraz poprawy bezpieczeństwa drogowego, które występują na terenie całego kraju, niezależnie od kategorii regionu.

### **OŚ PRIORYTETOWA V: POPRAWA BEZPIECZEŃSTWA ENERGETYCZNEGO**

Działania w ramach osi priorytetowej V będą koncentrować się na rozwoju inteligentnej infrastruktury bezpieczeństwa energetycznego w sektorach gazowym oraz elektroenergetyki. Przyczynią się one do lepszego osiągania założonych celów dotyczących zrównoważonego gospodarowania zasobami środowiska, w tym OZE, zapewnienia gospodarce bezpiecznego i konkurencyjnego zaopatrzenia w energię.

#### **OŚ PRIORYTETOWA VI: OCHRONA I ROZWÓJ DZIEDZICTWA KULTUROWEGO**

W Osi VI podejmowane działania służą szeroko pojętym zasobom (nie tylko środowiskowym, ale również kulturowym).

Dziedzictwo kulturowe widziane jest w szerokim kontekście czynników wspierających rozwój zrównoważony, tak z uwagi na konieczność zachowania i rozwoju jego tkanki materialnej, komplementarnej wobec dziedzictwa naturalnego i przyrodniczego oraz w kontekście związków kultury z celami rozwoju ekonomicznego i społecznego, do których wnosi znaczący wkład.

#### **OŚ PRIORYTETOWA VII: WZMOCNIENIE STRATEGICZNEJ INFRASTRUKTURY OCHRONY ZDROWIA**

Zgodnie z przyjętym zakresem wsparcia, interwencja programu będzie ukierunkowana na rozwój strategicznych elementów infrastruktury ochrony zdrowia o znaczeniu krajowym (ratownictwa medycznego oraz wysokospecjalistycznych ośrodków medycznych), które będą tworzyć warunki dla zwiększenia dostępu do niej wszystkim obywatelom, przyczyniając się tym samym do zakładanego zmniejszenia nierówności w zakresie stanu zdrowia.

#### **OŚ PRIORYTETOWA VIII: POMOC TECHNICZNA**

Realizacja osi priorytetowej przyczyni się do osiągnięcia celu dotyczącego sprawnego wykorzystania środków w ramach Programu Operacyjnego.

### **PROGRAM WIEDZA EDUKACJA ROZWÓJ 2014-2020**

#### **OŚ PRIORYTETOWA I: OSOBY MŁODE NA RYNKU PRACY**

W ramach osi priorytetowej I wsparcie będzie kierowane do dwóch kategorii regionów: mniej rozwiniętych (15 województw z wyjątkiem województwa mazowieckiego) oraz przejściowych (województwo mazowieckie). W ramach osi realizowane będzie wsparcie bezpośrednie dla osób młodych bez pracy, które będzie przyczyniało się do ich aktywizacji zawodowej oraz poprawy sytuacji na rynku pracy. Instrumentarium wsparcia stosowane w osi I odnosi się do wszystkich osób obejmowanych wsparciem we wszystkich regionach Polski. W związku z powyższym nie jest zasadne wydzielanie określonych działań ze względu na kategorię regionu.

#### **OŚ PRIORYTETOWA II: EFEKTYWNE POLITYKI PUBLICZNE DLA RYNKU PRACY, GOSPODARKI I EDUKACJI**

W osi priorytetowej II zostały skupione działania dotyczące 1. promowania trwałego zatrudnienia wysokiej jakości i mobilności pracowników, 2. promowania włączenia społecznego i walki z ubóstwem oraz dyskryminacją, 3. inwestowania w kształcenie, szkolenie i szkolenie zawodowe na rzecz zdobywania umiejętności i uczenie się przez całe życie oraz 4. wzmacniania zdolności instytucjonalnych organów publicznych i zainteresowanych stron z sektora publicznego oraz skuteczności administracji publicznej.

### **OŚ PRIORYTETOWA III: SZKOLNICTWO WYŻSZE DLA GOSPODARKI I ROZWOJU**

W ramach Osi priorytetowej III wsparcie będzie kierowane do dwóch kategorii regionów: mniej rozwiniętych (15 województw z wyjątkiem województwa mazowieckiego) oraz przejściowych (województwo mazowieckie). Zasięg oddziaływania uczelni ma charakter ponadregionalny. Działalność dydaktyczna uczelni nie jest ograniczona wyłącznie do terytorium regionu, w którym mają one siedzibę. Uczelnie mogą prowadzić działania na dowolnym obszarze i kierować swoją ofertę dydaktyczną do osób spoza danego regionu oraz do cudzoziemców. W konsekwencji skala oddziaływania tych przedsięwzięć ma wymiar ogólnopolski i nie jest zasadne wyodrębnienie specyficznych działań ze względu na kategorię regionu.

### **OŚ PRIORYTETOWA IV: INNOWACJE SPOŁECZNE I WSPÓŁPRACA PONADNARODOWA**

W ramach osi priorytetowej IV wsparcie będzie kierowane do dwóch kategorii regionów: mniej rozwiniętych (15 województw z wyjątkiem województwa mazowieckiego) oraz przejściowych (województwo mazowieckie). Celem projektów innowacyjnych i przedsięwzięć ponadnarodowych jest wypracowanie nowych rozwiązań, których zastosowanie i wykorzystanie dotyczy całego kraju. Instrumenty te nie będą stosowane wyłącznie w województwie mazowieckim lub wyłącznie w 15 regionach zakwalifikowanych jako regiony mniej rozwinięte. W konsekwencji skala oddziaływania tych przedsięwzięć ma wymiar ponadregionalny i niemożliwe jest wyodrębnienie specyficznych działań ze względu na kategorię regionu.

### **OŚ PRIORYTETOWA V: POMOC TECHNICZNA**

Skala oddziaływania interwencji realizowanej w pozostałych osiach PO WER ma wymiar ogólnokrajowy. Charakter działań, jakie będą realizowane w Programie, powoduje, że będą one dotyczyły w równym stopniu wszystkich regionów Polski. Z uwagi na przyjęty system interwencji w ramach Programu i konieczność zapewnienia jego efektywności, nie ma uzasadnienia oraz faktycznej możliwości wydzielenia przedsięwzięć w osiach dla poszczególnych kategorii regionów. Zasadnym jest więc także ustanowienie jednej osi Pomocy Technicznej, obejmującej swoim zakresem dwie kategorie regionów.

### **REGIONALNY PROGRAM OPERACYJNY**

Aktualnie trwają negocjacje z Komisją Europejską dotyczące kształtu programów regionalnych. Przygotowywały je samorzady województw. Po zaopiniowaniu przez Ministerstwo Infrastruktury i Rozwoju zostały one przesłane w kwietniu do Komisji Europejskiej.

W latach 2014-2020 samorzady województw będą zarządzać około 40 proc. funduszy polityki spójności - **31,28 mld euro**. Zainwestują te pieniądze poprzez regionalne programy operacyjne. Programy regionalne będą dwufunduszowe, tj. finansowane ze środków Europejskiego Funduszu Rozwoju Regionalnego i Europejskiego Funduszu Społecznego. To nowość w porównaniu z perspektywą 2007-2013.

Podział środków unijnych na programy regionalne przedstawia poniższa tabela.

WOJEWÓDZTWO	CAŁKOWITA ALOKACJA NA RPO CENY BIEŻĄCE, EURO
Dolnośląskie	2 252 546 589
Kujawsko-Pomorskie	1 903 540 287
Lubelskie	2 230 958 174
Lubuskie	906 929 693
Łódzkie	2 256 049 115
Małopolskie	2 878 215 972
Opolskie	944 967 792
Podkarpackie	2 114 243 760
Podlaskie	1 213 595 877
Pomorskie	1 864 811 698
Śląskie	3 476 937 134
Świętokrzyskie	1 364 543 593
Warmińsko-Mazurskie	1 728 272 095
Wielkopolskie	2 450 206 417
Zachodniopomorskie	1 601 239 216
<b>Razem 15</b>	<b>29 187 057 412</b>
Mazowieckie	2 089 840 138
<b>Razem 16</b>	<b>31 276 897 550</b>

### Regiony słabiej rozwinięte

Przedstawione kwoty wynikają z podziału opartego na metodologii stosowanej przez Komisję Europejską. Ich składowymi są także dodatkowe fundusze pochodzące z podziału rezerwy programowej, czyli środki na Zintegrowane Inwestycje Terytorialne (ZIT) oraz inne Obszary Strategicznej Interwencji (OSI).

### **Podstawy prawne**

#### Prawo polskie

Najważniejszym aktem prawnym, który zapewni ramy prawne po stronie polskiej dla realizacji zapisów Umowy Partnerstwa jest **ustawa o zasadach realizacji programów w zakresie polityki spójności finansowanych w perspektywie finansowej 2014-2020** (tzw. ustawa wdrożeniowa) 8 maja 2014 r. dokument przyjęła Rada Ministrów. Kolejny etap to prace w parlamencie.

#### Prawo unijne

Po stronie unijnej, wdrażanie Funduszy Europejskich regulują stosowne **rozporządzenia Parlamentu Europejskiego i Rady UE dotyczące perspektywy 2014-2020:**

- Rozporządzenie Parlamentu Europejskiego i Rady (UE) nr 1299/2013 z dnia 17 grudnia 2013 w sprawie przepisów szczegółowych dotyczących wsparcia z Europejskiego Funduszu Rozwoju Regionalnego w ramach celu "**Europejska współpraca terytorialna**"
- Rozporządzenie Parlamentu Europejskiego i Rady (UE) nr 1300/2013 z dnia 17 grudnia 2013 r. w sprawie **Funduszu Spójności** i uchylające rozporządzenie (WE) nr 1084/2006
- Rozporządzenie Parlamentu Europejskiego i Rady (UE) nr 1301/2013 z dnia 17 grudnia 2013 r. w sprawie Europejskiego Funduszu Rozwoju Regionalnego i przepisów szczególnych dotyczących celu "**Inwestycje na rzecz wzrostu i zatrudnienia**" oraz w sprawie uchylecia rozporządzenia (WE) nr 1080/2006
- Rozporządzenie Parlamentu Europejskiego i Rady (UE) nr 1302/2013 z dnia 17 grudnia 2013 r. zmieniające rozporządzenie (WE) nr 1082/2006 w sprawie  **europejskiego ugrupowania współpracy terytorialnej (EUWT)** w celu doprecyzowania, uproszczenia i usprawnienia procesu tworzenia takich ugrupowań oraz ich funkcjonowania
- Rozporządzenie Parlamentu Europejskiego i Rady (UE) nr 1303/2013 z dnia 17 grudnia 2013 r. ustanawiające **wspólne przepisy** dotyczące Europejskiego Funduszu Rozwoju Regionalnego, Europejskiego Funduszu Społecznego, Funduszu Spójności, Europejskiego Funduszu Rolnego na rzecz Rozwoju Obszarów Wiejskich oraz Europejskiego Funduszu Morskiego i Rybackiego oraz ustanawiające przepisy ogólne dotyczące Europejskiego Funduszu Rozwoju Regionalnego, Europejskiego Funduszu Społecznego, Funduszu Spójności i Europejskiego Funduszu Morskiego i Rybackiego oraz uchylające rozporządzenie Rady (WE) nr 1083/2006
- (Rozporządzenie Parlamentu Europejskiego i Rady (UE) nr 1304/2013 z dnia 17 grudnia 2013 r. w sprawie **Europejskiego Funduszu Społecznego** i uchylające rozporządzenie Rady (WE) nr 1081/2006
- Rozporządzenie delegowane Komisji (UE) nr 240/2014 z dnia 7 stycznia 2014 r. w sprawie europejskiego kodeksu postępowania w zakresie partnerstwa w ramach europejskich funduszy strukturalnych i inwestycyjnych.

## **REGIONALNY PROGRAM OPERACYJNY WOJEWÓDZTWA POMORSKIEGO 2020**

RPO WP jest współfinansowany z dwóch funduszy: EFRR i EFS.

RPO WP jest realizowany na obszarze województwa pomorskiego zaliczanego do kategorii regionów słabiej rozwiniętych.

### **OŚ PRIORYTETOWA 1. KOMERCJALIZACJA WIEDZY**

(CT 1) skupiać się będzie na ekspansji przedsiębiorstw poprzez innowacje oraz transferze wiedzy do gospodarki.

### **OŚ PRIORYTETOWA 2. PRZEDSIĘBIORSTWA**

(CT 3) ukierunkowana będzie w szczególności na wsparcie inwestycyjne sektora MŚP, w tym inwestycji sprofilowanych na inteligentne specjalizacje regionu i ekoefektywność, wzmocnienie aktywności eksportowej przedsiębiorstw, otoczenie biznesu oraz wsparcie inwestycji zewnętrznych.

### **OŚ PRIORYTETOWA 3. EDUKACJA**

(CT 10) skupiać się będzie na edukacji przedszkolnej, ogólnej, indywidualnych ścieżkach edukacji oraz jakości kształcenia zawodowego.

### **OŚ PRIORYTETOWA 4. KSZTAŁCENIE ZAWODOWE**

(CT 10) ukierunkowana będzie na infrastrukturę ponadgimnazjalnych szkół zawodowych oraz uczelni prowadzących kształcenie o profilu praktycznym.

### **OŚ PRIORYTETOWA 5. ZATRUDNIENIE**

(CT 8) skupiać się będzie na aktywności zawodowej osób pozostających bez pracy, rozwoju przedsiębiorczości, godzeniu życia zawodowego i prywatnego, adaptacji pracowników i przedsiębiorstw do zmian zachodzących w gospodarce oraz programach zdrowotnych.

### **OŚ PRIORYTETOWA 6: INTEGRACJA**

(CT 9) ukierunkowana będzie na aktywizację społeczno-zawodową osób wykluczonych i zagrożonych wykluczeniem społecznym, usługi społeczne i podmioty ekonomii społecznej.

### **OŚ PRIORYTETOWA 7: ZDROWIE**

(CT 2 i CT 9) dotyczyć będzie zasobów ochrony zdrowia oraz systemów informatycznych i telemedycznych w podmiotach systemu zdrowia.

### **OŚ PRIORYTETOWA 8: KONWERSJA**

(CT 8, CT 6, i CT 9), która skupiać się będzie na kompleksowej rewitalizacji zdegradowanych obszarów miejskich, wzmocnieniu potencjału obszarów o specyficznych potrzebach oraz materialnym i niematerialnym dziedzictwie kulturowym.

### **OŚ PRIORYTETOWA 9: MOBILNOŚĆ**

(CT 4 i CT 7), Oś skupiać się będzie na transporcie miejskim, regionalnej infrastrukturze kolejowej i drogowej.

### **OŚ PRIORYTETOWA 10: ENERGIA**

(CT 4), dotyczyć będzie na efektywności energetycznej, odnawialnych źródłach energii i redukcji emisji.

### **OŚ PRIORYTETOWA 11: ŚRODOWISKO**

(CT 5 i CT 6), która skupiać się będzie na ograniczaniu zagrożeń naturalnych, gospodarce odpadami, gospodarce wodno-ściekowej oraz ochronie różnorodności biologicznej.

### **PROGRAM ROZWOJU OBSZARÓW WIEJSKICH**

Celem głównym Programu Rozwoju Obszarów Wiejskich na lata 2014 – 2020 będzie poprawa konkurencyjności rolnictwa, zrównoważone zarządzanie zasobami

naturalnymi i działania w dziedzinie klimatu oraz zrównoważony rozwój terytorialny obszarów wiejskich.

Planuje się, że łączne środki publiczne przeznaczone na realizację PROW 2014-2020 wyniosą 13 513 295 000 euro, w tym: 8 598 280 814 z budżetu UE (EFRROW) i 4 915 014 186 euro wkładu krajowego.

**W ramach PROW 2014-2020 będzie realizowanych łącznie 14 działań, w tym 30 poddziałań.**

**DZIAŁANIE 1: Transfer wiedzy i działalność informacyjna**

Poddziałanie: Szkolenia zawodowe i nabywanie umiejętności

Poddziałanie: Demonstracje i działania informacyjne

**DZIAŁANIE 2: Usługi doradcze, usługi z zakresu zarządzania gospodarstwem rolnym i usługi z zakresu zastępstw**

Poddziałanie: Udzielanie pomocy rolnikom lub właścicielom lasów w korzystaniu z usług doradczych

Poddziałanie: Wsparcie szkoleń dla doradców

**DZIAŁANIE 3: Systemy jakości produktów rolnych i środków spożywczych**

Poddziałanie: Wsparcie dla nowych uczestników systemów jakości

Poddziałanie: Wsparcie na przeprowadzenie działań informacyjnych i promocyjnych

**DZIAŁANIE 3: Inwestycje w środki trwałe**

Poddziałanie: Pomoc na inwestycje w gospodarstwach rolnych (Modernizacja gospodarstw rolnych)

Poddziałanie: Pomoc na inwestycje w przetwórstwo/marketing i rozwój produktów rolnych (Przetwórstwo i marketing produktów rolnych)

Poddziałanie: Scalanie gruntów

**DZIAŁANIE 4: Przywracanie potencjału produkcji rolnej zniszczonego w wyniku klęsk żywiołowych i katastrof oraz wprowadzanie odpowiednich środków zapobiegawczych**

Poddziałanie: Wsparcie inwestycji w środki zapobiegawcze, których celem jest ograniczanie skutków prawdopodobnych klęsk żywiołowych, niekorzystnych zjawisk klimatycznych i katastrof (Inwestycje zapobiegawcze)

Poddziałanie: Wsparcie inwestycji w odtwarzanie gruntów rolnych i przywracanie potencjału produkcji rolnej zniszczonego w wyniku klęsk żywiołowych, niekorzystnych zjawisk klimatycznych i katastrof (Inwestycje odtworzeniowe).

**DZIAŁANIE 5: Rozwój gospodarstw i działalności gospodarczej**

Poddziałanie: Pomoc na rozpoczęcie działalności gospodarczej na rzecz młodych rolników (Premie dla młodych rolników)

Poddziałanie: Pomoc na rozpoczęcie działalności gospodarczej na rzecz działalności pozarolniczej na obszarach wiejskich (Premie na rozpoczęcie działalności pozarolniczej)

Poddziałanie: Pomoc na rozpoczęcie działalności gospodarczej na rzecz rozwoju małych gospodarstw (Restrukturyzacja małych gospodarstw)

Poddziałanie: Rozwój przedsiębiorczości – rozwój usług rolniczych

Poddziałanie: Płatności dla rolników kwalifikujących się do wsparcia w ramach systemu dla małych gospodarstw (Płatności dla rolników przekazujących małe gospodarstwa)

**DZIAŁANIE 5: Podstawowe usługi i odnowa miejscowości na obszarach wiejskich**

Poddziałanie: Inwestycje związane z tworzeniem, ulepszaniem lub rozbudową wszystkich rodzajów małej infrastruktury, w tym inwestycje w energię odnawialną i w oszczędzanie energii

Poddziałanie: Badania i inwestycje związane z utrzymaniem, odbudową i poprawą stanu dziedzictwa kulturowego i przyrodniczego wsi, krajobrazu wiejskiego i miejsc o wysokiej wartości przyrodniczej, w tym dotyczące powiązanych aspektów społeczno-gospodarczych oraz środków w zakresie świadomości środowiskowej

Poddziałanie: Inwestycje w tworzenie, ulepszanie lub rozwijanie podstawowych usług lokalnych dla ludności wiejskiej, w tym rekreacji i kultury oraz powiązanej infrastruktury

#### **DZIAŁANIE 6: Inwestycje w rozwój obszarów leśnych i poprawę żywotności lasów**

Poddziałanie: Zalesianie i tworzenie terenów zalesionych

#### **DZIAŁANIE 7: Tworzenie grup i organizacji producentów**

Poddziałanie: Tworzenie grup i organizacji producentów w sektorze rolnym i leśnym

#### **DZIAŁANIE 8: Działanie rolno-środowiskowo-klimatyczne**

Poddziałanie: Płatności w ramach zobowiązań rolno-środowiskowo-klimatycznych

Poddziałanie: Wsparcie ochrony i zrównoważonego użytkowania oraz rozwoju zasobów genetycznych w rolnictwie

#### **DZIAŁANIE 9: Rolnictwo Ekologiczne**

Poddziałanie: Płatności w okresie konwersji na rolnictwo ekologiczne

Poddziałanie: Płatności w celu utrzymania rolnictwa ekologicznego

#### **DZIAŁANIE 10: Płatności dla obszarów z ograniczeniami naturalnymi lub innymi szczególnymi ograniczeniami**

#### **DZIAŁANIE 11: Współpraca**

Poddziałanie: Wsparcie na rzecz rozwoju nowych produktów, praktyk, procesów i technologii w sektorze rolno-spożywczym poprzez współpracę w ramach grup operacyjnych na rzecz innowacji EPI (Współpraca w ramach grup EPI).

#### **DZIAŁANIE 12: LEADER**

Poddziałanie Wsparcie przygotowawcze

Poddziałanie Realizacja operacji w ramach lokalnych strategii rozwoju

Poddziałanie: Wdrażanie projektów współpracy

Poddziałanie: Wsparcie kosztów bieżących i aktywizacji

### **PROGRAM POŁUDNIOWY BAŁTYK**

W okresie 2014 – 2020, Program Południowy Bałtyk będzie się skupiał na następujących celach tematycznych (CT):

CT 3 – Wzmacnianie konkurencyjności małych i średnich przedsiębiorstw

CT 6 – Zachowanie i ochrona środowiska naturalnego oraz wspieranie efektywnego gospodarowania zasobami

CT 7 – Promowanie zrównoważonego transportu i usuwanie niedoborów przepustowości w działaniu najważniejszej infrastruktury sieciowej

CT 8 – Promowanie trwałego i wysokiej jakości zatrudnienia oraz wsparcie mobilności pracowników

CT 11 – Wzmacnianie potencjału instytucjonalnego i skuteczności administracji Publicznej



## IX. WDRAŻANIE I MONITORING STRATEGII

Praca ze Strategią rozwoju nie kończy się w momencie opracowania dokumentu. Równie istotnym działaniem jak jej dobre sformułowanie, jest jej wdrażanie i monitorowanie.

Jej powodzenie zależy od ludzi, zespołu, który będzie z nią pracował.

Strategia powinna być dokumentem wyznaczającym plan działań. Należy na bieżąco analizować stan jej zaawansowania oraz wyciągać wnioski z tego co zostało zrealizowane a co nie. W razie konieczności trzeba dokonać modyfikacji zaplanowanych działań, aby osiągnąć spodziewane efekty.

Dla prawidłowego procesu wdrażania dokumentu konieczne jest połączenie wysiłków wielu instytucji, organizacji i osób, tak jak to było potrzebne do jej stworzenia.

Jednak największa odpowiedzialność za wdrażanie strategii spoczywać będzie na Zarządzie Powiatu.

Samorząd Powiatu Lęborskiego pełni rolę koordynatora i organizatora prac nad realizacją Strategii.

### IX.1 WDRAŻANIE STRATEGII

**TABELA NR 12. Wdrażanie strategii powiatu lęborskiego**

	<b>Zadanie</b>	<b>Odpowiedzialni</b>	<b>Termin realizacji</b>
1.	Przedłożenie zaktualizowanej Strategii Rozwoju Społeczno-Gospodarczego poszczególnym Komisjom Rady Powiatu Lęborskiego	Zarząd Powiatu	Październik 2014r.
2.	Zatwierdzenie zaktualizowanej Strategii Rozwoju Społeczno-Gospodarczego na sesji Rady Powiatu	Zarząd Powiatu	Październik 2014r.
3.	Przesłanie uchwalonej Strategii do Urzędu Marszałkowskiego Województwa Pomorskiego	Zarząd Powiatu	Październik 2014r.
4.	Umieszczenie zaktualizowanej strategii na stronie internetowej Starostwa Powiatowego w Lęborku	Zarząd Powiatu	Październik 2014r.
5.	Realizacja zadań przyjętych w Strategii Rozwoju Społeczno-Gospodarczego Powiatu Lęborskiego	Zarząd Powiatu	Lata 2014-2020

**IX.2 MONITORING STRATEGII**

Monitoring Strategii rozwoju będzie stałym i ciągłym procesem obserwacji ilościowych i jakościowych zmian wybranych mierników, mającym na celu zapewnienie informacji na temat słuszności i skuteczności podejmowanych działań oraz ich zmianę w przypadku rozbieżności pomiędzy założeniami a rezultatami. Monitoringiem objęte zostaną podstawowe obszary życia społeczno-gospodarczego powiatu. Poprzez ustalenie zasad procesu monitoringu zapewniona zostanie bieżąca i etapowa kontrola realizacji strategii. Monitoring Strategii obejmował będzie następujące działania:

- systematyczne zbieranie danych liczbowych oraz informacji dotyczących realizacji celów strategicznych,
- prowadzenie analiz porównawczych i tematycznych, przygotowywanie cyklicznych raportów ukazujących stopień realizacji strategii w głównych dziedzinach życia społeczno-gospodarczego,
- ocenę osiągniętych rezultatów oraz określenie stopnia wykonania przyjętych celów i działań, ocenę rozbieżności pomiędzy przyjętymi celami i działaniami a osiągniętymi rezultatami,
- analizę przyczyn rozbieżności oraz identyfikację obszarów wymagających podjęcia działań interwencyjnych,
- planowanie zmian w strategii oraz wdrożenie przyjętych działań.

Poszczególne zadania w ramach monitoringu strategii wraz ze wskazaniem podmiotów odpowiedzialnych za ich realizację, przedstawia poniższa tabela.

**TABELA NR 13. Monitoring strategii powiatu lęborskiego**

	<b>Zadania</b>	<b>Odpowiedzialni</b>	<b>Termin realizacji</b>
1.	Powołanie Komisji Stałej Rady Powiatu ds. Monitorowania Strategii	Rada Powiatu	Styczeń 2015 r.
2.	Powołanie Zespołu ds. monitorowania strategii	Zarząd Powiatu	Styczeń 2015 r.
3.	Ocena realizacji strategii	Rada Powiatu	Sesja – I kwartał każdego roku

Bieżące działania podejmowane w ramach monitoringu strategii dadzą obraz postępu w realizacji poszczególnych przedsięwzięć. Natomiast w perspektywie długofalowej, monitoring umożliwi obserwację dynamiki realizacji celów oraz zmian strukturalnych.

**X. Spis tabel i rysunków**

<b>Spis tabel</b>		
<b>Lp.</b>	<b>Nazwa</b>	<b>Strona</b>
1.	TABELA NR 1. Liczba i struktura wieku ludności powiatu lęborskiego w latach 2009 - 2013	10
2.	TABELA NR 2. Prognoza liczby mieszkańców powiatu lęborskiego do roku 2030 wg płci	11
3.	TABELA NR 3. Liczba szkół podstawowych, gimnazjów i przedszkoli w gminach powiatu lęborskiego. Stan na wrzesień 2013 r.	12
4.	TABELA NR 4. Stopa bezrobocia w %: Polska/województwo/powiat lęborski w latach 2004-2014	16
5.	TABELA NR 5. Liczba bezrobotnych w poszczególnych gminach powiatu lęborskiego	17
6.	TABELA NR 6. Bezrobotni w powiecie lęborskim wg wybranych kategorii	18
7.	TABELA NR 7. Naturalne ciek wodne w granicach powiatu o długości powyżej 2 km	26
8.	TABELA NR 8. Kanały o długości powyżej 2 km	26
9.	TABELA NR 9. Jeziora powyżej 5 ha	26
10.	TABELA NR 10. Tereny Zalewowe w Powiecie Lęborskim	30
11.	TABELA NR 11. Występujące zagrożenie powodziowe dla miejscowości	31
12.	TABELA NR 12. Wdrażanie strategii powiatu lęborskiego	66
13.	TABELA NR 13. Monitoring strategii powiatu lęborskiego	67

<b>Spis rysunków</b>		
<b>Lp.</b>	<b>Nazwa</b>	<b>Strona</b>
1.	Rys. 1 Mapka powiatu lęborskiego	6
2.	Rys. 2 Stopa bezrobocia w powiatach województwa pomorskiego	15
3.	Rys. 3 Kształtowanie się stopy bezrobocia w powiecie lęborskim na tle województwa pomorskiego oraz Polski	16