



Dydaktyczna Ścieżka Przyrodniczo-Historyczna w Obliwicach

W ramach Projektu Sieciowego

"Błękitna Kraina Maratonu Ekologicznego"

Produkt Turystyczny Nr IV "Enklawa Ekologiczno Historyczna Obliwice"



Współfinansowane ze środków
Samorządu Województwa Pomorskiego

Dydaktyczna Ścieżka Przyrodniczo-Historyczna w Obliwicach

2008





Co można zobaczyć na Dydaktycznej Ścieżce Przyrodniczo-Historycznej w Obliwicach.



Jesienne barwy zadrzewionych uroczysk w Obliwicach

W naszym kraju jest wiele obszarów wartych bliższego poznania. Część z nich, jak na przykład Słowiński Park Narodowy, są powszechnie znane, wielokrotnie opisywane, zwiedzane oraz „rozdeptywane” przez rzesze turystów i wczasowiczów. Bardzo często nawet nadzwyczaj atrakcyjne turystycznie tereny pozostają prawie nieznanymi nawet dla własnych mieszkańców. Warto poznać jeden z nich. W odległości niecałych 17 km, w linii prostej, na południowy wschód od Łeby i około 18 km na południe od brzegu morskiego oraz plaż Bałtyku, usytuowany jest dość duży kompleks lasów, gruntów rolnych i niewielka wioska Obliwice ze starodrzewiem zabytkowego parku podworskiego oraz cmentarza ewangelickiego. Do Obliwic, miejscowości należącej administracyjnie do gminy Nowa Wieś Lęborska, prowadzą cieniste dróżki i dukty leśne, a od strony pól wspaniałe aleje około 120-letnich drzew, których pnie porastają obficie mchy oraz porosty. Nasyp i tory jedynej linii kolejowej, po której już od lat nie jeżdżą pociągi, pokryły się specyficzną florą. Bogactwo oraz różnorodność tutejszego świata roślin i grzybów wybitnie sprzyja różnym przedstawicielom świata zwierząt, zwłaszcza wielu gatunkom ptaków, małych ssaków, płazów i gadów, a także pajęczaków oraz owadów, w tym również i motyli.

Obfitość miododajnych roślin zielnych i drzewiastych, dostarczających pracowitym pszczołom słodkiego nektaru i pyłku, nieprzerwanie od wiosny do późnego lata sprawia, że tutejszy miód jest prawdziwym rarytatem. Przez większą część roku panuje tutaj cisza przerywana zwykle tylko przez głosy natury takie jak miłe dla ludzkich uszu: śpiewy ptaków, czy brzęczenie pszczoł. Tylko dwa, lub trzy razy w roku do Obliwic docierają uczestnicy Ogólnopolskiego



Biegu Przelajowego im. T. Hopfera oraz Ogólnopolskiego Biegu Sołtysów, czy Biesiad Ekologicznych. Dla nich to, a także dla dzieci i młodzieży szkolnej oraz osób zdecydowanych pogłębić swą wiedzę o miejscowej przyrodzie i historii, jeden z najaktywniejszych organizatorów tych imprez, Krzysztof Pruszek, mieszkający w Obliwicach od 35 lat, zaproponował i wytyczył w terenie trasę Dydaktycznej Ścieżki Przyrodniczo-Historycznej. Jej najważniejsze atrakcje skrótowo podaje niniejszy folder. Cała długość ścieżki wynosi około 6 km. Nie trzeba jednak tej trasy pokonywać jednorazowo zwłaszcza gdy poruszamy się pieszo. Zamieszczona we folderze mapa może





być przydatna do wędrowki pieszej po ścieżce z jej podziałem na dwa, lub więcej etapów. Niniejsze wydawnictwo ma więc być też pomocne dla wszystkich chętnych, którzy zechcą zapoznać się z nadzwyczajnym dziedzictwem historycznym, przyrodniczym i kulturowo-przyrodniczym Obliwic oraz najbliższych okolic. Po całej trasie ścieżki można spacerować, lub też jechać rowerem, grupowo i indywidualnie, każdego dnia: wiosną, latem, jesienią i zimą, gdyż większość jej atrakcji tylko zmienia swój koloryt w rytmie pór roku.

Opis trasy.

Rozpocząć i ewentualnie skończyć spacer, lub jazdę rowerową, na ścieżce można tuż przy leśniczówce Łebień.



Leśniczówka Łebień

To miejsce oznaczono na mapce jako ①. Do leśniczówki dotrzeć można szosą asfaltową od strony Lęborka i Garczegorza¹ lub od pobliskiego Łebienia. Stąd aż do cmentarzyska i grodziska prehistorycznego (sprzed kilku tysięcy lat), na mapce ②, poruszamy się drózkami i duktami leśnymi, a po lewej i prawej stronie ścieżki rosną około 50-letnie drzewostany sosnowe. Tylko w niewielu miejscach wędrujemy obok drzewostanów sosnowych ponad 70-cio i 100-letnich. Obfitość drzew iglastych wypełnia powietrze leśne zapachem żywicy, który ma własności bakteriobójcze, a więc oczyszczające układ oddechowy.



Bliskość morza oraz przeważnie dość żyzne gleby, na których te sosnowe lasy rosną sprawiają, że przyrodnicy klasyfikują je jako siedliska gądu subatlantyckiego, tutaj jednak zniekształcone nasadzeniami sosny i miejscami świerka. W naturalnych lasach gądownych bowiem drzewostan budują głównie drzewa liściaste, zwłaszcza dąb. Dlatego w dolnych piętrach, pod mijanymi drzewostanami sosnowymi, obserwujemy samorzutnie pojawiający się gęsty podrost wielu gatunków drzew liściastych, a także krzewów. Dno lasu wypełniają liczne paprocie i rośliny związane z lasami liściastymi jak zawilce gajowe.



Lasy zawilców gajowych zobaczyć można wiosną w wielu miejscach ścieżki

Obliwickie cmentarzysko z grodziskiem usytuowane jest na niewielkim wzgórzu z dość stromymi stokami ②. Z dwóch stron obok podstawy wzgórza płyną potoki zasilane wodą torfowisk, obecnie mocno przesuszonych wskutek wykonanych melioracji. Niegdyś wzgórze z grodziskiem otoczone było grzędzawiskami trudnymi do przebycia. W czerwcu 2008 r. na terenie

¹ Ścieżka połączona jest Czarnym Szlakiem Łącznikowym PTTK ze szlakiem zielonym PM1642 miastko-Leba oraz Lęborski Pielgrzymkowy Szlak Jakubowy



para małych piecusczków wykarmiła kukulczę pisklę wielokrotnie większe od swoich „przybranych” rodziców.



Pisklę kukulki oczekujące na nową porcję pokarmu

Około 100 m przed jeziorkiem dystroficznym ③, w 75-letnim drzewostanie świerkowo-sosnowym gnieździ się para puszczyków. Każdy puszczyk przesypia cały dzień, a nocą poluje na myszy i inne gryzonie.



Oczy puszczyka są przystosowane do nocnych polowań. Ptak ma je prawie zamknięte w czasie dnia z powodu zbyt mocnego, dla nich natężenia światła

Śródleśnie jeziorko dystroficzne, czyli potorfowe ③, powstało przed wielu laty, gdy wykopano do celów opałowych grube złożę torfu. Obecnie jeziorko powoli zarasta i na obrzeżach wytworzyło się torfowisko przejściowe z ciekawą roślinnością.

Są to m.in. czermień błotna i bobrek

trójlistkowy. Pod krzewem bzu czarnego ukrył się młody, jeszcze słabo latający, drożd śpiewak.



Jeziorko dystroficzne



Kwiatostan czermieni błotnej "przyozdobiony" śnieżnobiałą pochwowatą powabiną



Owocostan czermieni błotnej z przywidłą powabiną



Młody drożd śpiewak





Na skraju lasu i łąki, tuż przy piaszczystej drodze leśniej, zobaczyć można bardzo ciekawe zbiorowisko roślinne niżową murawę bliźniaczkową ④. Tworzą ją tutaj głównie dwie trawy: bliźniaczka psia trawka i izgrzyca przyziemna oraz krzewinki wrzosu.



Borsuk na wiosennej łące^e



Kępa wrzosów

Wędrując w kierunku łąki środkowej ⑤, po obu stronach ścieżki, widzimy drzewostany iglaste rosnące na dużo uboższych glebach. Są to siedliska borów mieszanych. Tutaj spotkać można borówkę brusznicę.



Młoda, słabo lotna samica myszołowa



Kwitnąca gałązka borówki brusznicy

Na pobliskiej łące „sportretowano” młodą samicę myszołowa, która zbyt wcześnie wyleciała z rodzinnego gniazda umieszczonego niedaleko na wysokiej sośnie.

Tutaj też rankiem zawędrował borsuk, który nie zdążył jeszcze powrócić do swojej nory. Borsuki nie lubią bowiem światła^a dziennego.



Owoce borówki brusznicy





Na łące śródleśnej **5**, która ma wiele cech zbiorowiska roślinnego tzw. zmienno-wilgotnej łąki trzęślicowej rośnie, oprócz trawy trzęślicy modrej, czarcikęs łąkowy.

W miesiącach zimowych, przy grubszej pokrywie śnieżnej na tej łące zgryzają pędy krzewów sarny, a nasionami wysokich roślin zielnych żywią się szczygły.



Szczygieł



Sarny zimą

Tuż przed dwoma świerkami **6** znajduje się wilgotna polana zarośnięta roślinnością zielną i krzewami. To miejsce „zamieszkania” beznogie jaszczurki padalca.



Padalca łatwo odróżnić od żyjących u nas gatunków węży, które posiadają wyraźne zwężenie ciała (szyję) tuż za głową, natomiast u padalca go nie ma.

Od dwóch świerków **6** ścieżka biegnie skrajem lasu, w pobliżu ogródków mieszkańców Obliwic. Pod okapem 75-letniego drzewostanu sosnowego rosną, jako podrost, młodsze drzewa liściaste m.in. dęby, brzozy graby, jarzębiny oraz liczne gatunki krzewów. Sporo tu paproci (czterech gatunków) i ziół leśnych, w tym prawnie chroniona konwalia majowa. Tory nieczynnej kolei **7** zarastają jeżynami i tarninami. Kwitnie tutaj wiele ciekawych roślin takich jak dziewanna.



Dziewanna pospolita

W niewielkiej odległości, na południe od torów, znajduje się nieco już zarośnięte roślinnością drzewiastą torfowisko przejściowe, gdzie rosną mchy torfowce, czermień błotna i inne ciekawe rośliny błotno-torfowiskowe.

W obniżeniu terenu, tuż przy lustrze wody stawu łabędziowego **9**, na dość wąskim pasie jego obrzeża kwitną, w maju i czerwcu, piękne storczyki kukułki szerokolistne oraz wiele innych bylin rosnących na łąkach okresowo zalewanych wodą.

Dydaktyczna Ścieżka

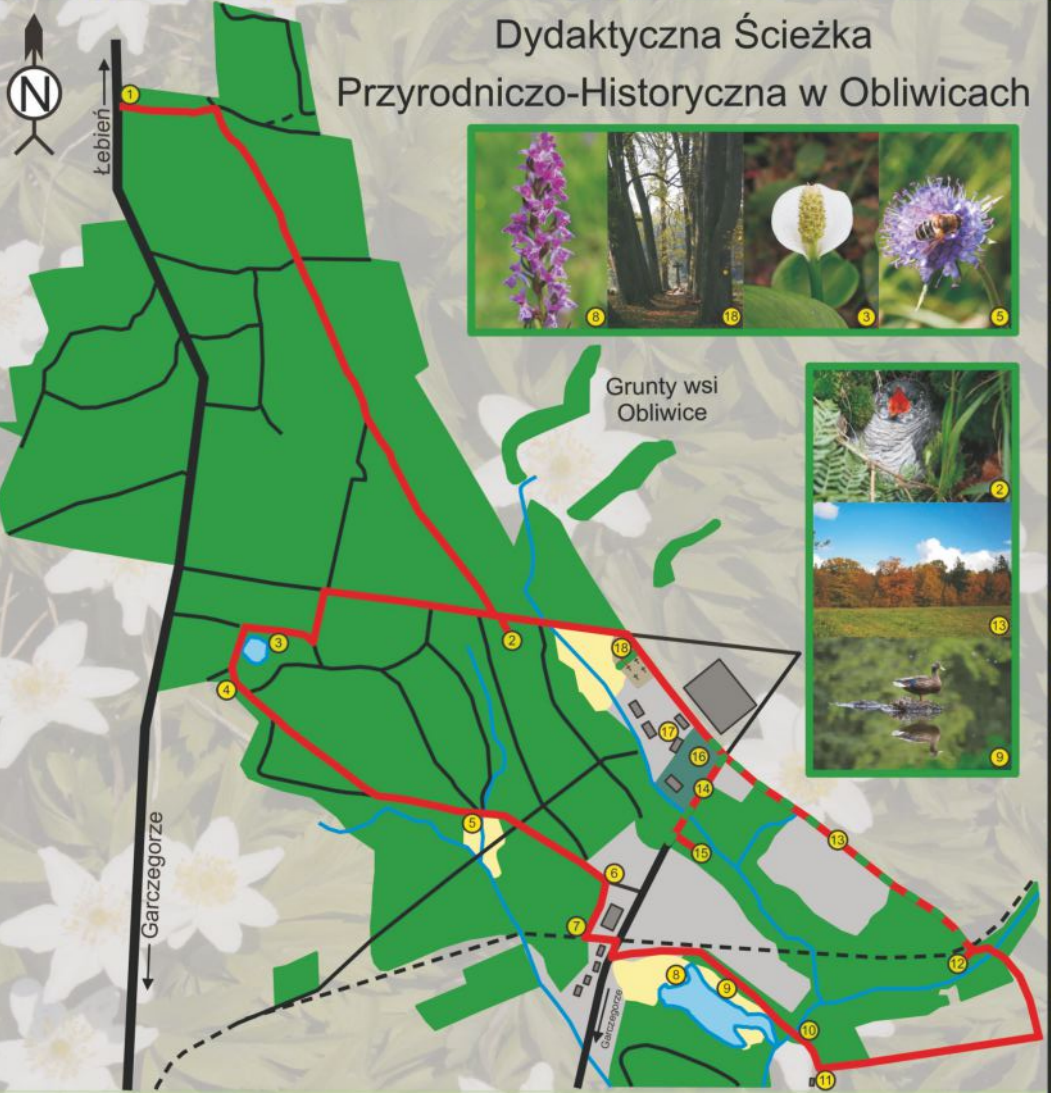
Przyrodniczo-Historyczna w Obliwicach



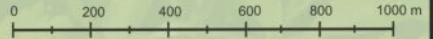
Łebień



Grunty wsi Obliwice



- Trasa ścieżki
- Drogi
- Linia kolejowa
- Cieki wodne
- Zbiorniki wodne
- Lasy i zakrzewienia
- Łąki
- Pola i inne grunty
- Cmentarz ewangelicki
- Zabudowa
- Pomnikowe aleje drzew



- ① Leśnictwo Łebień
- ② Cmentarzysko prehistoryczne
- ③ Jezioro dystroficzne
- ④ Murawa bliźniaczkowa
- ⑤ Łąka śródleśna
- ⑥ Dwa świerki
- ⑦ Przy torach kolejowych
- ⑧ Łąka storczykowa
- ⑨ Staw Łabędzi
- ⑩ Łęg jesionowo-olszowy
- ⑪ Stara sosna
- ⑫ Skrzyp zimowy
- ⑬ Aleja klonowa
- ⑭ Aleja jesionowo-kasztanowcowa
- ⑮ Trzy pomnikowe dęby
- ⑯ Zabytkowy park podworski
- ⑰ Polana biwakowa
- ⑱ Cmentarz ewangelicki (enklawa ekologiczno-historyczna)
- ⑲ Cmentarz ewangelicki z aleją lipową



Wartość przyrodnicza łąki storczykowej ⑧ jest tak duża, że warto ją chronić jako użytek ekologiczny.



Kwiatostan storczyka

Nazwa „staw łabędziowy” ⑨ wywodzi się od pary łabędzi, która corocznie wyprowadza na nim swoje potomstwo (fot. 18). Niekiedy też pięknie ubarwiony kaczor krzyżówki, tak jak mityczny Narcyz, przygląda się swojemu odbiciu w wodzie... ⑨



Rodzina łabędzi niemych na obliwickim stawie

Niezwykle uroczym miejscem jest łąg jesionowo-olchowy ⑩, usytuowany tuż przy Reknicy niosącej swe wody do Kisewy, dopływu rzeki Łeby.



Jesienna fotografia Reknicy, obok której wczesną wiosną obserwujemy bogato ukwiecony fragment łągu jesionowo-olchowego

Do łągu przylega bardzo żyzny las liściasty na siedlisku grądu subatlantyckiego. Na przedwiośniu, zanim drzewa rozwiną swoje liście, zarówno w łągu jak i w grądzie masowo zakwitają zawilce gajowe i zawilce żółte oraz inne ciekawe leśne geofity wiosenne m.in. łuskiewnik różowy i przylaszczka pospolita. Nasionko łuskiewnika rozwija się, skrycie pod powierzchnią ziemi, przez ponad dwadzieścia lat. Wtedy dopiero roślina potomna może wreszcie wytworzyć, na przedwiośniu, kwitnący i owocujący pęd nadziemny. Jest on różowego koloru, gdyż nie posiada zielonego chlorofilu. Kwiaty łuskiewnika zapylają zwykle owady.



Łuskiewnik różowy



Zawilce żółte rosną tylko w najżyźniejszych fragmentach łągu jesionowo-olchowego i grądu subatlantyckiego





Samotna sosna ma dwa potężne konary koronne



Dąb rosnący w pobliżu starej sosny ze szczególnie pięknie uformowaną koroną, gdyż przez prawie całe życie rósł samotnie i nie "musiał" walczyć o dostęp światła z innymi drzewiastymi konkurentami

W pobliżu starej „krajobrazowej” sosny ⑩, rosnącej w sąsiedztwie samotnego gospodarstwa rolnego, zobaczyć można XIX wieczny „sklep”, czyli małą piwniczkę, której ściany wymurowano z kamieni polnych oraz potężnego, blisko 200-letniego dęba szypułkowego.

Od starej sosny ⑪ wędrujemy ścieżką wśród pól uprawianych ekstensywnie. Dlatego w łąkach żyta zobaczyć można jeszcze piękne rośliny: chabry bławatki i kąkole. Obecnie w Polsce tych, niegdyś pospolitych, roślin już prawie nie spotyka się, gdyż wyniszczyły je środki chwastobójcze. Na skraju ścieżki, wiodącej wśród pól uprawnych, rosną biało kwitnące, okazy ślazu pirzmowego.



Kwitnący na biało, albinotyczny, okaz ślazu pirzmowego, który zazwyczaj ma kwiaty różowe

Skrzyp zimowy ⑫, jest rośliną, która nie ma gałązek bocznych, a jej pojedynczy pęd nadziemny nie marznie zimą. Duży płat tego skrzyphu znajduje się na bardzo żyznym siedlisku lasu wilgotnego.



Skrzy zimowy

Około 150m od stanowiska skrzypu zimowego rozpoczyna się aleja klonowa ⑬, w której oprócz 55 klonów zwyczajnych rosną: 9 jesionów wyniosłych, 6 kasztanowców białych, 2 lipy drobnolistne i 1 dąb szypułkowy.

Najgrubszym drzewem tej alei jest lipa z pniem o obwodzie² 4,32 m. Najokazalsze z jesionów, kasztanowców i dęb szypułkowy mają pnie z obwodami ponad 3 m!

Klony zwyczajne zakwitają w kwietniu, jeszcze przed rozwojem liści. Ich wybitnie miododajne kwiaty, to wczesnowiosenne, obfite „pastwisko”, dla pszczół. Ponad 100-letnia aleja klonowa, ⑬ której długość wynosi ok.1km, szczególnie pięknie wygląda w czasie kwitnienia drzew, a także jesienią, gdy liście drzew przybiorą jesienne barwy.

Wartość kulturowo-przyrodnicza tej alei, wiek, a także zagrożenia jakie niesie współczesne rolnictwo (stosowanie herbicydów, duże maszyny rolnicze i in.), są argumentami przemawiającymi za jej ochroną jako alei-pomnika przyrody ożywionej.



Kwiatostan klonu pospolitego



Aleja klonowa

Odgałęzieniem ścieżki, prowadzącym również ponad 100-letnią aleją jesionowo - kasztanowcową ⑭, można



Jesienne, już bezlistne kasztanowce z alei jesiennie-kasztanowcowej

² Obwody drzew mierzy się na wysokości 1,3 m od poziomu gruntu, czyli na wysokości piersi człowieka o średnim wzroście.



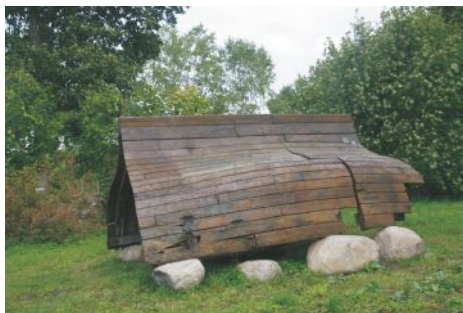
dotrzeć do zalesionej skarpy z trzema pomnikowymi dębami szypułkowymi 15. Są to drzewa kilkusetletnie o imponujących wymiarach. Są to drzewa kilkusetletnie o imponujących wymiarach. Najpotężniejszy z nich, o nazwie Lech, ma pień z obwodem wynoszącym 4,32 m. Drugi, z obwodem pnia 4,28 m, to Czech. Trzeci dąb - Rus, ma pień, którego obwód wynosi 3,82 m. Nazwy tych trzech „drzewiastych Matuzaleów” upamiętniają pożegnanie braci, legendarnych założycieli trzech państw słowiańskich. Na tej samej skarpie, w niewielkim oddaleniu od alei jesionowo-kasztanowcowej rośnie inny okazały dąb (obwód pnia 3,3 m), u którego podstawy jesienią 2007 r. pojawił się ciekawy grzyb jadalny żagwica listkowata.



Żagwica listkowata jest rzadkim grzybem wyrastającym na korzeniach starych dębów i kasztanów jadalnych, których w Polsce rośnie niewiele

Najwartościowszym obiektem kulturowo-przyrodniczym Obliwic jest niewątpliwie park podworski 16 założony w połowie XIX w. W drzewostanie parku wyróżniają się: potężny modrzew europejski (obwód pnia 4,12 m), jodła kaukaska (obwód pnia 3,15 m, fot. 20), dąglezja zielona (obwód pnia 2,85 m), lipa drobnolistna (obwód pnia 3,83 m), choina (=tsuga) kanadyjska (obwód pnia 1,59 m), robinia akacja (obwód pnia 1,82 m) i świerk pospolity (obwód pnia 2,23 m).

Na polanie biwakowej 17, zwanej



Fragment starego kutra rybackiego na polanie biwakowej

też enklawą ekologiczno-historyczną, można zobaczyć konstrukcje i rekonstrukcje „urządzeń” związane z tradycją morską regionu. Ponadto warto przyjrzeć się trzem okazałym lipom szerokolistnym (obwód pnia najgrubszej - 3,05m) i jednorzędowej alei kasztanowców, które rosną w najbliższym sąsiedztwie polany oraz przeżyć chwile zadumy na, odległym o około 250 m, małym cmentarzu ewangelickim z XVII w. 18.



Na skraju cmentarza ewangelickiego ustawiono w 2007 r. głaz z pamiątkową tablicą
Drzewostan cmentarzyka jest imponujący. Wiekowa, dwurzędowa aleja lip drobnolistnych pokryte bluszczem kłony polne, czeremcha zwyczajna oraz świerk pospolity o nieprzeciętnych wymiarach i kilka innych cennych obiektów przyrodniczych zostaną na długo utrwalone w pamięci zwiedzających to miejsce.





GŁAZ PAMIĄTKOWY

MODRZEW

*Godna ochrony, pomnikowa
aleja lipowa na cmentarzu
ewangelickim ma szczególnie urok!*

ZAJĄC SZARAK

OBLIWICE ZIMA

PRZYŁASZCZKA

*Ścieżkę wytyczył:
Krzysztof Pruszek
Autor tekstu:
dr inż. Jan Duda
Fotografie:
J.Duda, J.L.Duda,
M.Karetta - fot. szczygiel*

GŁAZY MIŁOWE



Od 1983 roku,
zawsze w ostatnią niedzielę maja
odbywa się w Obliwicach
Ogólnopolski Bieg Przełajowy
o Puchar Leśny im. Tomasza Hopfera,
który był przyczynkiem do powstania tego projektu



Urząd Gminy Nowa Wieś Lęborska



Fundacja Ekologiczno Sportowa Imienia Tomasza Hopfera



Nadleśnictwo Lębork



Gminny Ośrodek Kultury w Nowej Wsi Lęborskiej



Urząd Miasta Lębork



Projekt Gryf
Wojewódzki Urząd Pracy w Gdańsku
i Powiatowy Urząd Pracy w Lęborku



Starostwo Powiatowe w Lęborku
i Powiatowy Fundusz Ochrony Środowiska i Gospodarki Wodnej



PTTK



Drukarnia ines

Firma ROL-LAND

Firma Pietrusewicz

Sołectwo Obliwice

