



KAPITAŁ LUDZKI
NARODOWA STRATEGIA SPÓJNOŚCI



UNIA EUROPEJSKA
EUROPEJSKI
FUNDUSZ SPOŁECZNY



CZŁOWIEK - NAJLEPSZA INWESTYCJA



„DROGA DO SAMODZIELNOŚCI”

**„DIAGNOZA I ANALIZA PROBLEMÓW ZWIĄZANYCH Z USAMODZIELNIANIEM OSÓB
OPUSZCZAJĄCYCH RODZINNE I INSTYTUCJONALNE FORMY OPIEKI ZASTĘPCZEJ
NA TERENIE POWIATU LĘBORSKIEGO”**

OPRACOWAŁ:

ZESPÓŁ KONSULTANTÓW ITTI



KAPITAŁ LUDZKI
NARODOWA STRATEGIA SPÓJNOŚCI



UNIA EUROPEJSKA
EUROPEJSKI
FUNDUSZ SPOŁECZNY



CZŁOWIEK - NAJLEPSZA INWESTYCJA

SPIS TREŚCI:

Spis wykresów.....	5
Spis tabel.....	6
1. Wprowadzenie	7
2. Opis celów badań i analiz oraz ich przedmiotu i zakresu	13
3. Pytania i kryteria badawcze.....	16
4. Opis zastosowanych metod badawczych wraz z opisem narzędzi pomiaru	17
5. Opis próby badawczej	19
6. Kryteria oceny	25
7. Opis przebiegu badań i ograniczeń (problemów napotkanych w toku ich realizacji)	26
8. Analiza uzyskanych wyników.....	27
8.1. Wyniki uzyskane w rozmowach z osobami usamodzielnionymi	27
8.1.1. Blok tematyczny związany z wadami i zaletami usamodzielniania	27
8.1.2. Blok tematyczny związany z pomocą dla usamodzielnianych określoną w art. 88 ust. 1 ustawy o pomocy społecznej oraz w art. 140 ust. 1 pkt 1 ustawy o wspieraniu rodziny i systemie pieczy zastępczej (pomoc na kontynuowanie nauki, usamodzielnienie i zagospodarowanie)	28
8.1.3. Blok tematyczny związany z pomocą dla usamodzielnianych określoną w art. 88 ust. 1 ustawy o pomocy społecznej oraz w art. 140 ust. 1. pkt 2 ustawy o wspieraniu rodziny i systemie pieczy zastępczej (pomoc w uzyskaniu odpowiednich warunków mieszkaniowych i zatrudnienia)	29
8.1.4. Blok tematyczny związany z innymi formami pomocy nie wymienionymi w ustawach	30
8.1.5. Blok tematyczny związany z aktywnością na rynku pracy.....	30
8.2. Wyniki uzyskane w rozmowach z osobami usamodzielnianymi	31
8.2.1. Blok tematyczny związany z wadami i zaletami usamodzielniania	31
8.2.2. Blok tematyczny związany z pomocą dla usamodzielnianych określoną w art. 88 ust. 1 ustawy o pomocy społecznej oraz w art. 140 ust. 1 pkt. 1 ustawy o wspieraniu rodziny i systemie pieczy zastępczej (pomoc na kontynuowanie nauki, usamodzielnienie i zagospodarowanie)	32
8.2.3. Blok tematyczny związany z pomocą dla usamodzielnianych określoną w art. 88 ust. 1 ustawy o pomocy społecznej oraz w art. 140 ust. 1. pkt. 2 ustawy o wspieraniu rodziny i systemie pieczy zastępczej (pomoc w uzyskaniu odpowiednich warunków mieszkaniowych i zatrudnienia)	33



KAPITAŁ LUDZKI
NARODOWA STRATEGIA SPÓJNOŚCI



UNIA EUROPEJSKA
EUROPEJSKI
FUNDUSZ SPOŁECZNY



CZŁOWIEK - NAJLEPSZA INWESTYCJA

8.2.4.	Blok tematyczny związany z innymi formami pomocy nie wymienionymi w ustawach.....	33
8.2.5.	Blok tematyczny związany z aktywnością na rynku pracy.....	33
8.3.	Wyniki uzyskane w rozmowach z pracownikami Instytucji Integracji Społecznej	35
8.3.1.	Blok tematyczny związany z wadami i zaletami usamodzielniania	35
8.3.2.	Blok tematyczny związany z pomocą dla usamodzielnianych określoną w art. 88 ust. 1 ustawy o pomocy społecznej oraz w art. 140 ust. 1 pkt. 1 ustawy o wspieraniu rodziny i systemie pieczy zastępczej (pomoc na kontynuowanie nauki, usamodzielnienie i zagospodarowanie)	37
8.3.3.	Blok tematyczny związany z pomocą dla usamodzielnianych określoną w art. 88 ust. 1 ustawy o pomocy społecznej oraz w art. 140 ust. 1. pkt 2 ustawy o wspieraniu rodziny i systemie pieczy zastępczej (pomoc w uzyskaniu odpowiednich warunków mieszkaniowych i zatrudnienia)	37
8.3.4.	Blok tematyczny związany z innymi formami pomocy nie wymienionymi w ustawach.....	38
8.3.5.	Blok tematyczny związany z aktywnością na rynku pracy.....	38
8.4.	Wyniki uzyskane w rozmowach z pracownikami i przedstawicielami innych instytucji .	39
8.4.1.	Blok tematyczny związany z wadami i zaletami usamodzielniania	39
8.4.2.	Blok tematyczny związany z pomocą dla usamodzielnianych określoną w art. 88 ust. 1 ustawy o pomocy społecznej oraz w art. 140 ust. 1 pkt 1 ustawy o wspieraniu rodziny i systemie pieczy zastępczej (pomoc na kontynuowanie nauki, usamodzielnienie i zagospodarowanie)	41
8.4.3.	Blok tematyczny związany z pomocą dla usamodzielnianych określoną w art. 88 ust. 1 ustawy o pomocy społecznej oraz w art. 140 ust. 1. pkt 2 ustawy o wspieraniu rodziny i systemie pieczy zastępczej (pomoc w uzyskaniu odpowiednich warunków mieszkaniowych i zatrudnienia)	41
8.4.4.	Blok tematyczny związany z innymi formami pomocy nie wymienionymi w ustawach.....	41
8.4.5.	Blok tematyczny związany z aktywnością na rynku pracy.....	42
9.	Wnioski i rekomendacje	44
9.1.	Proces usamodzielniania.....	44
9.2.	Ocena pomocy dla usamodzielnianych określona w art. 88 ust. 1 ustawy o pomocy społecznej oraz w art. 140 ust. 1 pkt. 1 ustawy o wspieraniu rodziny i systemie pieczy zastępczej.....	51
9.3.	Aktywność na rynku pracy	55
9.4.	Analiza skuteczności działań pracowników PCPR/OPS w powiecie lęborskim.....	56



KAPITAŁ LUDZKI
NARODOWA STRATEGIA SPÓJNOŚCI



Powiat
Lęborski

UNIA EUROPEJSKA
EUROPEJSKI
FUNDUSZ SPOŁECZNY



CZŁOWIEK - NAJLEPSZA INWESTYCJA

10. Podsumowanie	60
11. Podstawowe akty prawne	61
12. Literatura.....	62



KAPITAŁ LUDZKI
NARODOWA STRATEGIA SPÓJNOŚCI



UNIA EUROPEJSKA
EUROPEJSKI
FUNDUSZ SPOŁECZNY



CZŁOWIEK - NAJLEPSZA INWESTYCJA

SPIS WYKRESÓW:

Wykres 1. Formy pieczy zastępczej, które opuścili usamodzielnieni wychowankowie biorący udział w badaniu.....	19
Wykres 2. Usamodzielnieni wychowankowie według podziału na płeć.....	19
Wykres 3. Ankietowani usamodzielnieni wychowankowie według wieku.....	20
Wykres 4. Usamodzielnieni wychowankowie według wykształcenia.....	20
Wykres 5. Wiek, w którym wychowankowie rozpoczęli proces usamodzielnienia.....	21
Wykres 6. Formy pieczy zastępczej, w których przebywali usamodzielnieni wychowankowie biorący udział w badaniu.....	21
Wykres 7. Usamodzielnieni wychowankowie według podziału na płeć.....	22
Wykres 8. Usamodzielnieni wychowankowie według wieku.....	22
Wykres 9. Wykształcenie badanych usamodzielnianych wychowanków.....	23
Wykres 10. Czynniki mające wpływ na niepowodzenie procesu usamodzielnienia według osób usamodzielnionych.....	27
Wykres 11. Odpowiedzi usamodzielnionych na pytanie "Czy poziom pomocy na kontynuowanie nauki był wystarczający?"	28
Wykres 12. Wysokość miesięcznych dochodów osób usamodzielnionych.....	30
Wykres 13. Czynniki wpływające na niepowodzenia procesu usamodzielnienia według osób usamodzielnianych.....	31
Wykres 14. Odpowiedzi usamodzielnionych na pytanie "Czy poziom pomocy na kontynuowanie nauki był wystarczający?"	32
Wykres 15. Szanse na znalezienie pracy opinii osób usamodzielnianych.....	34
Wykres 16. Miesięczne dochody usamodzielnionych.....	34
Wykres 17. Czynniki mające wpływ na niepowodzenie procesu usamodzielnienia w odpowiedziach osób usamodzielnianych.....	36
Wykres 18. Szanse na zdobycie pracy przez osoby usamodzielniane w opinii pracowników IIS	39
Wykres 19. Czynniki wpływające na niepowodzenie procesu usamodzielnienia według pracowników IIS.....	40
Wykres 20. Szanse na zdobycie pracy wśród osób usamodzielnionych według pracowników innych instytucji.....	42
Wykres 21. Odpowiedzi na pytanie: Które Pana/Pani zdaniem czynniki mają największy wpływ na niepowodzenia procesu usamodzielnienia?	46



KAPITAŁ LUDZKI
NARODOWA STRATEGIA SPÓJNOŚCI



UNIA EUROPEJSKA
EUROPEJSKI
FUNDUSZ SPOŁECZNY



CZŁOWIEK - NAJLEPSZA INWESTYCJA

SPIS TABEL:

Tabela 1. Liczba dzieci przebywających w rodzinach zastępczych i placówkach funkcjonujących na terenie powiatu w latach 2007-2011	8
Tabela 2. Młodzież w placówce opiekuńczo-wychowawczej oraz rodzinach zastępczych funkcjonujących na terenie powiatu lęborskiego według wieku	9
Tabela 3. Liczba wychowanków korzystających z poszczególnych form pomocy dla osób usamodzielnianych w latach 2007-2011 w powiecie lęborskim	11
Tabela 4. Szczeble kształcenia opuszczających placówkę w okresie od 01.01.2007 roku do 30.09.2012 roku	49
Tabela 5. Sytuacja edukacyjna po opuszczeniu mieszkania usamodzielnienia	49



KAPITAŁ LUDZKI
NARODOWA STRATEGIA SPÓJNOŚCI



UNIA EUROPEJSKA
EUROPEJSKI
FUNDUSZ SPOŁECZNY



CZŁOWIEK - NAJLEPSZA INWESTYCJA

1. WPROWADZENIE

W całej Polsce na koniec 2011 roku funkcjonowały 594 placówki opiekuńczo-wychowawcze prowadzone przez powiaty, w tym: 223 placówki rodzinne, 190 placówek socjalizacyjnych, 23 placówki interwencyjne oraz 158 placówek wielofunkcyjnych. Placówki dysponowały 16.111 miejscami, w tym: miejsc w placówkach rodzinnych było 1.563, w socjalizacyjnych – 6.436, w interwencyjnych – 487 oraz w wielofunkcyjnych – 7.625 miejsc. Umieszczanie dzieci w instytucjonalnej pieczy zastępczej następowało dopiero w przypadku, gdy niemożliwe było zapewnienie im pobytu w rodzinnych formach opieki. W tym samym roku w naszym kraju w 44.574 rodzinach zastępczych wychowywało się 67.314 dzieci, w tym w 36.642 rodzinach spokrewnionych z dzieckiem wychowywało się 47.843 dzieci (dane wg sprawozdania MPiPS-03)¹.

Z kolei w naszym województwie na koniec roku 2010 w rodzinach zastępczych przebywało 4.320 dzieci, a w placówkach 1.300 wychowanków (dane PUW Gdańsk dane na dzień 30.06.2011).

Na terenie powiatu lęborskiego prosperują dwie wielofunkcyjne placówki opiekuńczo – wychowawcze, których organem prowadzącym jest Powiat Lęborski:

- Placówka Opiekuńczo-Wychowawcza (była Placówka Wielofunkcyjna Nr 1) w Lęborku, z ilością miejsc łącznie 30, w tym 2 miejsca w mieszkaniu usamodzielnienia;
- Placówka Wielofunkcyjna Nr 2 „Dom w Ogrodzie” w Lęborku, z ilością miejsc łącznie 30.

W całym 2011 roku wydano ogółem 60 skierowań dzieci do całodobowych placówek opiekuńczo - wychowawczych.

Natomiast, jak wynika z poniższej tabeli w całym 2011 roku w 105 rodzinach zastępczych przebywało 155 dzieci, z czego:

- 90 rodzin zastępczych to rodziny spokrewnione z dzieckiem, w których przebywało 113 dzieci,
- 3 rodziny zawodowe wielodzietne niespokrewnione z dzieckiem, w których przebywało 22 dzieci,
- 10 rodzin zastępczych to rodziny niespokrewnione z dzieckiem, w których przebywało 16 dzieci,
- 2 rodziny zawodowe o charakterze pogotowia rodzinnego, w której przebywało 4 dzieci.

¹ www.mpips.gov.pl/.../Statystyka_rodziny_zastepcze_placowki_opiek.



KAPITAŁ LUDZKI
NARODOWA STRATEGIA SPÓJNOŚCI



UNIA EUROPEJSKA
EUROPEJSKI
FUNDUSZ SPOŁECZNY



CZŁOWIEK - NAJLEPSZA INWESTYCJA

Tabela 1. Liczba dzieci przebywających w rodzinach zastępczych i placówkach funkcjonujących na terenie powiatu w latach 2007-2011

	2007	2008	2009	2010	2011
Liczba dzieci w rodzinach zastępczych w danym roku	162	167	158	152	155
Liczba dzieci w Placówce Opiekuńczo-Wychowawczej w danym roku	54	37	44	36	30
Liczba dzieci w Placówce Wielofunkcyjnej Nr 2 w danym roku	57	60	54	38	39

Źródło: opracowanie własne na podstawie danych PCPR wg stanu na dzień 30.06.2012 roku

Jak wynika z powyższej tabeli ilość dzieci w instytucjonalnej pieczy zastępczej w ostatnich 6 latach spadła o ponad 40%, co jest spowodowane osiąganiem przez te jednostki obowiązujących standardów opieki i wychowania. Przepisy obowiązujące w tym zakresie w 2011 roku bezwzględnie nakazują m.in. zmniejszenie ilości dzieci w placówkach do 30 osób. Placówki w Powiecie Lęborskim osiągnęły obowiązujące standardy, jednak w związku z kolejną nowelizacją przepisów i wejściem w życie ustawy o wspieraniu rodziny i systemie pieczy zastępczej w następnych latach łączna ilość dzieci w placówkach opiekuńczo – wychowawczych nadal będzie ulegać zmniejszeniu. Tym niemniej, o ile zakaz umieszczania dzieci do 7 roku życia powoduje konieczność całkowitego wygaszania funkcjonowania Placówki Wielofunkcyjnej Nr 2, co w konsekwencji oznacza zupełne jej zlikwidowanie, to prognoza ilości wychowanków w Placówce Opiekuńczo-Wychowawczej dla dzieci powyżej 6 roku życia jest niejednoznaczna. Z jednej strony ilość dzieci w tego typu placówkach może przez kolejne 9 lat wynosić nadal 30 wychowanków, z drugiej zaś znacznie wzrosła ilość umieszczanych dzieci z terenu naszego powiatu (z 10 skierowań w 2010 roku na 18 skierowań w 2011 roku), a poza tym nowelizacja przepisów dotycząca także funkcjonowania placówek wskazuje docelową liczbę podopiecznych na 14 osób.

W 2011 roku placówki opiekuńczo - wychowawcze opuściło łącznie 65 dzieci, w tym Placówkę Opiekuńczo-Wychowawczą - 25 dzieci (4 wychowanków wróciło do domu rodzinnego, 7 trafiło do rodzin zastępczych, 1 do adopcji, 6 przeszło do innych placówek i 7 wychowanków usamodzielniało się). Placówkę Wielofunkcyjną Nr 2 „Dom w Ogrodzie” opuściło łącznie 40 wychowanków, w tym 20 dzieci trafiło do adopcji krajowej, 14 adopcji zagranicznej, 4 powróciło do domu rodzinnego i 2 dzieci umieszczono w rodzinie zastępczej.

W poprzednim roku rozwiązano 2 rodziny zastępcze, w których umieszczonych było 3 dzieci. Rodziny zawodowe opuściło w 2011 roku łącznie 7 dzieci, w tym 1 dziecko powróciło do rodziny naturalnej,



KAPITAŁ LUDZKI
NARODOWA STRATEGIA SPÓJNOŚCI



UNIA EUROPEJSKA
EUROPEJSKI
FUNDUSZ SPOŁECZNY



CZŁOWIEK - NAJLEPSZA INWESTYCJA

3 dzieci umieszczono w placówkach i 3 dzieci zostało adoptowanych. Natomiast 8 wychowanków rodzin zastępczych w 2011 roku usamodzielniało się.

Jeśli przeanalizujemy wiek wychowanków przebywających w pieczy zastępczej to zauważymy, że najliczniejszą grupą jest młodzież w przedziale wiekowym między 14 a 17 rokiem życia – w rodzinach zastępczych 58 wychowanków oraz 22 w placówce Opiekuńczo-Wychowawczej. Zatem będą to wychowankowie, którzy najpóźniej za 4 lata rozpoczną proces usamodzielnienia.

Tabela 2. Młodzież w placówce opiekuńczo-wychowawczej oraz rodzinach zastępczych funkcjonujących na terenie powiatu lęborskiego według wieku

Przedział wiekowy	Liczba dzieci przebywających w rodzinach zastępczych	Liczba dzieci przebywających w Placówce Opiekuńczo-Wychowawczej	RAZEM
Poniżej 1 roku	4	4	8
1-3	8	15	23
4-6	9	11	20
7-13	36	14	50
14-17	58	22	70
18-24	18	0	18

Źródło: opracowanie własne na podstawie danych PCPR wg stanu na dzień 30.06.2012 roku

Usamodzielniany jest to osoba opuszczająca, po osiągnięciu pełnoletności rodzinę zastępczą, rodzinny dom dziecka, placówkę opiekuńczo-wychowawczą lub regionalną placówkę opiekuńczo-wychowawczą oraz dom pomocy społecznej dla dzieci i młodzieży niepełnosprawnych intelektualnie, dom dla matek z małoletnimi dziećmi i kobiet w ciąży oraz schronisko dla nieletnich, zakład poprawczy, specjalny ośrodek szkolno-wychowawczy, specjalny ośrodek wychowawczy, młodzieżowy ośrodek socjoterapii zapewniający całodobową opiekę i młodzieżowy ośrodek wychowawczy.

Proces usamodzielnienia ma celu integrację wychowanków ze środowiskiem i przygotowanie do samodzielnego życia. Zgodnie z ustawą o wspieraniu rodziny i systemie pieczy zastępczej celem usamodzielniania podopiecznych rodzin i placówek opieki zastępczej jest przygotowanie ich do pełnienia różnych samodzielnich ról społecznych, najlepiej w naturalnym środowisku, z którego



KAPITAŁ LUDZKI
NARODOWA STRATEGIA SPÓJNOŚCI



UNIA EUROPEJSKA
EUROPEJSKI
FUNDUSZ SPOŁECZNY



CZŁOWIEK - NAJLEPSZA INWESTYCJA

pochodzą, a jeśli nawet poza nim – to w ścisłej relacji do niego, z odbudowanymi więziami społecznymi, pozwalającymi na uzyskanie w nim oparcia społecznego.

Mimo, że każdy człowiek musi na pewnym etapie przejść przez proces usamodzielniania, to jednak dla byłych podopiecznych placówek czy rodzin zastępczych jest to szczególnie trudne. Brak wsparcia psychicznego, emocjonalnego i materialnego dla młodych, 18 letnich osób u progu dorosłości może skutkować bezradnością wobec nowej sytuacji, uczuciem zagubienia i alienacji, a w konsekwencji marginalizacją i wykluczeniem społecznym. W związku z faktem, że młodzież ta nie może liczyć na wsparcie podstawowej komórki społecznej, jaką jest rodzina, należy zorganizować dla nich pomoc instytucjonalną.

Właściwe przejście przez proces usamodzielniania jest zatem kluczowym czynnikiem, mającym wpływ na sukces w dalszym życiu. Byli wychowankowie pieczy zastępczej muszą jednak zostać objęci odpowiednim programem, który ich poprowadzi przez proces usamodzielniania i integracji społecznej oraz będzie dla nich oparciem w momentach trudnych i stwarzających obawy. Taka pomoc, to jeden z warunków zapobiegania wykluczeniu społecznemu. Aby ułatwić ten proces, osoby usamodzielniane mogą otrzymać różne rodzaje wsparcia:

- pomoc na kontynuowanie nauki,
- pomoc na usamodzielnienie,
- pomoc na zagospodarowanie,

a także:

- pomoc w uzyskaniu odpowiednich warunków mieszkaniowych,
- pomoc w uzyskaniu zatrudnienia.

Zasady procesu usamodzielniania regulują:

- ustawa z dnia 12 marca 2004 r. o pomocy społecznej (Dz. U. z 2009 r., Nr 175, poz. 1362 z późn. zm.) – dotyczy osób pełnoletnich opuszczających dom pomocy społecznej dla dzieci młodzieży niepełnosprawnych intelektualnie, dom dla matek z małoletnimi dziećmi i kobiet w ciąży oraz schronisko dla nieletnich, zakład poprawczy, specjalny ośrodek szkolno-wychowawczy, specjalny ośrodek wychowawczy, młodzieżowy ośrodek socjoterapii zapewniający całodobową opiekę i młodzieżowy ośrodek wychowawczy, a także osób, które opuściły rodzinę zastępczą albo placówkę opiekuńczo-wychowawczą przed dniem 1 stycznia 2012 r. lub pobierają pomoc przyznaną im na podstawie art. 88 ust. tej ustawy,
- rozporządzenie Ministra Pracy i Polityki Społecznej z dnia 3 sierpnia 2012 r. w sprawie udzielania pomocy na usamodzielnienie, kontynuowanie nauki oraz zagospodarowanie (Dz. U. z 2012 r. poz. 954),
- ustawa z dnia 9 czerwca 2011 r. o wspieraniu rodziny i systemie pieczy zastępczej (Dz. U. Nr 149, poz. 887 z późn. zm.) – dotyczy osób opuszczających, po osiągnięciu pełnoletności, rodzinę zastępczą, rodzinny dom dziecka, placówkę opiekuńczo-wychowawczą lub regionalną placówkę opiekuńczo-terapeutyczną.



KAPITAŁ LUDZKI
NARODOWA STRATEGIA SPÓJNOŚCI



UNIA EUROPEJSKA
EUROPEJSKI
FUNDUSZ SPOŁECZNY



CZŁOWIEK - NAJLEPSZA INWESTYCJA

Pomocy pieniężnej na usamodzielnienie i pomocy pieniężnej na kontynuowanie nauki udziela starosta powiatu właściwego ze względu na miejsce zamieszkania dziecka przed umieszczeniem w rodzinie zastępczej lub skierowaniem do placówek.

Pomocy w uzyskaniu odpowiednich warunków mieszkaniowych, w tym w mieszkaniu chronionym, w uzyskaniu zatrudnienia oraz na zagospodarowanie w formie rzeczowej udziela starosta właściwy ze względu na miejsce osiedlenia się osoby usamodzielnianej.

Tabela 3. Liczba wychowanków korzystających z poszczególnych form pomocy dla osób usamodzielnianych w latach 2007-2011 w powiecie lęborskim

Rok	Pomoc na kontynuowanie nauki		Pomoc na zagospodarowanie		Pomoc na usamodzielnienie	
	Liczba wychowanków korzystających z pomocy z rodzin zastępczych	Liczba wychowanków korzystających z pomocy z placówki	Liczba wychowanków korzystających z pomocy z rodzin zastępczych	Liczba wychowanków korzystających z pomocy z placówki	Liczba wychowanków korzystających z pomocy z rodzin zastępczych	Liczba wychowanków korzystających z pomocy z placówki
2007	72	11	22	3	12	2
2008	70	18	18	11	21	9
2009	66	16	15	6	13	4
2010	52	13	13	8	14	9
2011	52	13	12	8	11	9

Źródło: opracowanie własne na podstawie danych PCPR wg stanu na dzień 30.06.2012 roku

W 2011 roku w ramach procesu usamodzielniania wychowanków pochodzących z terenu naszego powiatu opuszczających placówki opiekuńczo-wychowawcze, zakłady poprawcze i specjalne ośrodki szkolno-wychowawcze, realizowano zadania w zakresie pomocy na usamodzielnienie i integrację ze środowiskiem dla 21 wychowanków:

- jednorazową pomoc pieniężną na usamodzielnienie przyznano 9 wychowankom w łącznej wysokości 44.469,00 zł,
- pomoc pieniężną na kontynuowanie nauki przyznano 13 wychowankom w łącznej wysokości 36.882,18 zł,
- zagospodarowanie w formie rzeczowej zrealizowano dla 8 wychowanków na łączną kwotę 26.514,82 zł.

Łączna kwota wydatkowana w 2011 roku na usamodzielnienie wychowanków placówek to 107.866,00 zł.



KAPITAŁ LUDZKI
NARODOWA STRATEGIA SPÓJNOŚCI



UNIA EUROPEJSKA
EUROPEJSKI
FUNDUSZ SPOŁECZNY



CZŁOWIEK - NAJLEPSZA INWESTYCJA

Wśród osób usamodzielnianych opuszczających placówki powiatu lęborskiego w 2011 roku było:

- 6 wychowanków placówek opiekuńczo-wychowawczych,
- 3 wychowanków młodzieżowych ośrodków wychowawczych,
- 2 wychowanków zakładów poprawczych,
- 2 wychowanków specjalnych ośrodków szkolno-wychowawczych,
- wychowanek młodzieżowego ośrodka socjoterapeutycznego.

W 2011 roku naukę kontynuowało 52 pełnoletnich wychowanków rodzin zastępczych:

- wszyscy otrzymywali comiesięczną pomoc pieniężną na kontynuowanie nauki w wysokości 30 % podstawy tj. po 494,10 zł., a łączne wydatki na ten cel wyniosły 213.385,32 zł,
- jednorazową pomoc pieniężną na usamodzielnienie wypłacono 11 osobom w łącznej kwocie 52.704,00 zł,
- na zagospodarowanie w formie rzeczowej 12 pełnoletnim wychowankom rodzin zastępczych w łącznej kwocie 47.582,10 zł.

Zatem wysokość wszystkich świadczeń wypłacona przez Powiatowe Centrum Pomocy Rodzinie w Lęborku w 2011 roku dla usamodzielnianych wychowanków w powiecie lęborskim wynosiła:

- na kontynuowanie nauki – 250 267,50 zł;
- na usamodzielnienie – 97 173,00 zł;
- na zagospodarowanie w formie rzeczowej – 74 096,92 zł.

Poniesione wydatki wyniosły zatem łącznie 451 537,42 zł.



KAPITAŁ LUDZKI
NARODOWA STRATEGIA SPÓJNOŚCI



UNIA EUROPEJSKA
EUROPEJSKI
FUNDUSZ SPOŁECZNY



CZŁOWIEK - NAJLEPSZA INWESTYCJA

2. OPIS CELÓW BADAŃ I ANALIZ ORAZ ICH PRZEDMIOTU I ZAKRESU

Badanie zostało zrealizowane w ramach projektu pn. „Droga do samodzielności”, współfinansowanego z środków Unii Europejskiej w ramach Europejskiego Funduszu Społecznego (Program Operacyjny Kapitał Ludzki, Priorytet VII „Promocja integracji społecznej”, Działanie 7.2 Przeciwdziałanie wykluczeniu i wzmocnienie sektora ekonomii społecznej, Poddziałanie 7.2.2 Wsparcie ekonomii społecznej). Miało ono na celu pogłębienie diagnozy problemów osób usamodzielnianych i pracowników Instytucji Integracji Społecznej zidentyfikowanych przez Zamawiającego jeszcze przed złożeniem wniosku o dofinansowanie projektu. Badania posłużyły także określeniu atrakcyjności i adekwatności oferowanych form oddziaływania w ramach projektu „Droga do samodzielności”, przybliżyły rzeczywiste potrzeby, problemy i ich przyczyny. Na podstawie wyników badania opracowana będzie strategia wdrażania projektu innowacyjnego testującego oraz produkt finalny.

Realizowany projekt w wymiarze testowania skierowany jest do:

- osób usamodzielnianych z terenu powiatu lęborskiego (tzw. odbiorców),
- pracowników Instytucji Integracji Społecznej, którzy z nimi pracują na co dzień (tzw. użytkowników): Powiatowe Centrum Pomocy Rodzinie w Lęborku, Miejskie Ośrodki Pomocy Społecznej w Lęborku i w Łebie, Ośrodki Pomocy Społecznej w Wicku i w Cewicach, Gminny Ośrodek Pomocy Społecznej w Nowej Wsi Lęborskiej,
- mentorów zatrudnionych w biurze mentoringu (użytkowników).

Celem projektu jest zwiększenie oferty tych instytucji poprzez wypracowanie kompleksowego programu nowych form i metod pracy oraz działań aktywizujących społecznie i zawodowo z osobami opuszczającymi formy opieki zastępczej - usamodzielnianymi oraz upowszechnienie tego programu i włączenie go do głównego nurtu praktyki na terenie województwa pomorskiego.

Cele szczegółowe projektu „Droga do samodzielności”, dzięki którym osiągnięty zostanie cel główny to:

1. Zwiększenie udziału instytucji integracji społecznej i innych podmiotów z terenu powiatu lęborskiego w opracowaniu pogłębionej diagnozy i analizy problemu (termin realizacji - do 28.02.2013).
2. Zwiększenie atrakcyjności metod pracy z osobami usamodzielnianymi w powiecie lęborskim przez pracowników instytucji działających na rzecz integracji społecznej i zawodowej (termin realizacji - do 30.06.2014).
3. Zwiększenie aktywności zawodowej i społecznej grupy 20 (13 kobiet, 7 mężczyzn) usamodzielnianych wychowanków z terenu powiatu lęborskiego zagrożonych wykluczeniem społecznym poprzez udział w wypracowanym innowacyjnym kompleksowym programie działania z usamodzielnianymi (termin realizacji - do 30.06.2014).



KAPITAŁ LUDZKI
NARODOWA STRATEGIA SPÓJNOŚCI



UNIA EUROPEJSKA
EUROPEJSKI
FUNDUSZ SPOŁECZNY



CZŁOWIEK - NAJLEPSZA INWESTYCJA

4. Zwiększenie oferty instytucji działających na rzecz usamodzielnianych w województwie pomorskim poprzez upowszechnienie i wdrożenie przetestowanego kompleksowego programu pracy z młodzieżą usamodzielnianą, dostosowanego do lokalnych warunków i skorelowanie stosowanych narzędzi, ukierunkowane na zwiększenie skuteczności podejmowanych działań prowadzących do zatrudnienia (termin realizacji - do 30.06.2015).

Dla przeprowadzenia badania wykorzystano odpowiednie techniki pomiaru, które posłużyły do szczegółowej diagnozy źródeł zastanych, m.in. wyników badań, statystyk oraz analiz. Umożliwiło to weryfikację dotychczasowej praktyki pracy z usamodzielnianymi, a także stworzenie narzędzi wykorzystanych do przeprowadzenia szczegółowych badań jakościowych i ilościowych.

Badania przeprowadzane były z osobami usamodzielnionymi i usamodzielnianymi, pracownikami Instytucji Integracji Społecznej pracującymi z usamodzielnianymi, a także z przedstawicielami organizacji pozarządowych, Powiatowego Urzędu Pracy w Lęborku i Komendy Powiatowej Policji w Lęborku.

Próba została uzyskana metodą doboru celowego. Do badanych dotarto poprzez Powiatowe Centrum Pomocy Rodzinie w Lęborku. Osoby które spełniały kryteria, musiały wyrazić zgodę na udzielenie wywiadu. Taki sposób docierania do respondentów wymuszony był zasadami ochrony danych osobowych, do których przeprowadzający badanie nie mieli dostępu.

Dobór próby w ten właśnie sposób miał jednak wady. Po pierwsze, można przypuszczać, że na udzielenie wywiadu decydowały się osoby, które chciały się podzielić swymi doświadczeniami w usamodzielnieniu. Oznacza to, że nie zgodziły się na udział w badaniu osoby, które mają w tej kwestii jakieś większe problemy i nie realizują w odpowiedni sposób swych zadań. Po drugie, możliwe, że instytucje pośredniczące mogły mieć interes w tym, żeby wpłynąć na to, kto znajdował się w próbie. Trzecim ograniczeniem tego sposobu doboru grupy badanych, okazał się brak kontaktu tych instytucji z osobami, które zakończyły proces usamodzielnienia.

Wyniki przeprowadzonych badań posłużyły do określenia atrakcyjności i adekwatności oferowanych form oddziaływania w ramach projektu „Droga do samodzielności”. Pomogły one także w określeniu zasadności i atrakcyjności innych form oddziaływania – w tym biura mentoringu, „talonów kariery”, szkoleń dla pracowników z zakresu nowych form i metod pracy.

Realizacja tego celu wymaga innowacyjnego, trójplaszczynowego oddziaływania, nowatorskiego w stosunku do obecnie stosowanej praktyki, które doprowadzi do zwiększenia oferty oraz osiągnięcia efektywności podejmowanych działań:

- szkoleń dla pracowników - nowoczesne metody pracy z klientem,
- utworzenie biura mentoringu - wsparcia dla osób usamodzielnianych,



KAPITAŁ LUDZKI
NARODOWA STRATEGIA SPÓJNOŚCI



Powiat
Lęborski

UNIA EUROPEJSKA
EUROPEJSKI
FUNDUSZ SPOŁECZNY



CZŁOWIEK - NAJLEPSZA INWESTYCJA

- zastosowanie zmodyfikowanych lub dotychczas niestosowanych przez PCPR instrumentów aktywnej integracji.

Bazując na już istniejących wynikach badań oraz na badaniach przeprowadzonych w ramach projektu, wyciągnięto wnioski, które umożliwiły przedstawienie rekomendacji.

Badanie swoim zasięgiem objęło teren powiatu lęborskiego.



KAPITAŁ LUDZKI
NARODOWA STRATEGIA SPÓJNOŚCI



UNIA EUROPEJSKA
EUROPEJSKI
FUNDUSZ SPOŁECZNY



CZŁOWIEK - NAJLEPSZA INWESTYCJA

3. PYTANIA I KRYTERIA BADAWCZE

Zgodnie z wymaganiami Zamawiającego (Powiatu Lęborskiego) opracowano odpowiednie narzędzia i techniki pomiaru oraz przeprowadzono badania jakościowe i ilościowe na próbie określonej w rozdziale 5. Dla każdej z wskazanych grup zostały zdefiniowane odrębne pytania, aby w wyniku diagnozy uzyskać jak najpełniejszy obraz sytuacji.

Badani zostali podzieleni na następujące grupy:

- osoby usamodzielnione i usamodzielniane,
- przedstawiciele Instytucji Integracji Społecznej, pracujący z osobami usamodzielnianymi,
- przedstawiciele organizacji pozarządowych, Powiatowego Urzędu Pracy w Lęborku oraz Komendy Powiatowej Policji w Lęborku.

Dla każdej z badanych grup opracowano odrębny zestaw pytań, dotyczących jednak tego samego obszaru. Zagadnienia te można uogólniając podzielić na następujące kategorie:

- pytania wstępne,
- pytania związane z metryką respondenta,
- pytania dotyczące wad i zalet usamodzielnienia,
- pytania dotyczące pomocy dla usamodzielnianych określonej w art. 88 ust. 1 ustawy o pomocy społecznej oraz art. 140 ust. 1. pkt. 1) ustawy o wspieraniu rodziny i systemie pieczy zastępczej (w tym: pomocy na kontynuowanie nauki, usamodzielnienie i zagospodarowanie),
- pytania dotyczące pomocy dla usamodzielnianych określonej w art. 88 ust. 1 ustawy o pomocy społecznej oraz art. 140 ust. 1. pkt. 2) ustawy o wspieraniu rodziny i systemie pieczy zastępczej (w tym: pomocy w uzyskaniu odpowiednich warunków mieszkaniowych i zatrudnienia),
- pytania dotyczące innych form pomocy, które nie zostały określone w ustawie o pomocy społecznej oraz w ustawie o wspieraniu rodziny i systemie pieczy zastępczej,
- pytania dotyczące aktywności na rynku pracy.

Szczegółowa i pełna lista pytań w powyższych kategoriach, zadawanych osobom usamodzielnionym, przedstawicielom Instytucji Integracji Społecznej, organizacji pozarządowych, Powiatowego Urzędu Pracy oraz Policji została przedstawiona w załączniku nr 1 do niniejszego dokumentu.



KAPITAŁ LUDZKI
NARODOWA STRATEGIA SPÓJNOŚCI



UNIA EUROPEJSKA
EUROPEJSKI
FUNDUSZ SPOŁECZNY



CZŁOWIEK - NAJLEPSZA INWESTYCJA

4. OPIS ZASTOSOWANYCH METOD BADAWCZYCH WRAZ Z OPISEM NARZĘDZI POMIARU

Indywidualne wywiady telefoniczne ITI (ang. *Individual Telephone Interviews*) stanowią jedną z najbardziej popularnych metod badań jakościowych, polegającą na szczegółowej, wnikliwej rozmowie z respondentem za pośrednictwem telefonu. Celem jest dotarcie do precyzyjnych informacji oraz poszerzenie wiedzy związanej z tematem badania. W trakcie telefonicznego wywiadu indywidualnego podejmowane są pytania o charakterze eksploracyjnym, prowadzące do próby wyjaśnienia i zrozumienia zjawisk, motywacji, postaw i zachowań.

Zalety zastosowania ITI:

- bardzo elastyczna metoda zbierania danych,
- możliwość pogłębienia rozmów w miarę gromadzenia informacji,
- dużo danych pochodzących od jednej osoby,
- możliwość prześledzenia indywidualnych przypadków.

Wady zastosowania ITI:

- trudność uogólniania,
- wysokie koszty realizacji i analizy danych,
- czasochłonność,
- niechęć respondentów związana z koniecznością spędzenia kilkudziesięciu minut przy aparacie telefonicznym.

Wykonawca wykorzystał tę metodę ze względu na olbrzymie zalety. Pozwoliła ona rozszerzyć posiadane informacje o element analizy jakościowej. Dzięki wywiadom ITI Wykonawca dotarł do przekonań i opinii respondentów, a także mógł osadzić problem badawczy w szerszym kontekście. Podczas wywiadu stosowane były głównie pytania otwarte. Moderator miał także możliwość „dopytania” respondenta, zrozumienia nie tylko sensu, ale i kontekstu jego wypowiedzi. Pozwoliło to na nieocenione, szerokie spojrzenie na analizowany problem badawczy.

Indywidualne wywiady telefoniczne zostały przeprowadzone wśród grup respondentów określonych w rozdziale 5. Respondenci zostali wskazani przez instytucje wskazane w rozdziale 2.

Średni czas trwania wywiadu wynosił 30 minut.

Odpowiedzi udzielone przez respondentów były zapisywane do pliku .xlix o określonej strukturze. Zastosowane tutaj podejście pozwoliło na rozpoznanie opinii przedstawicieli grup docelowych.



KAPITAŁ LUDZKI
NARODOWA STRATEGIA SPÓJNOŚCI



Powiat
Lęborski

UNIA EUROPEJSKA
EUROPEJSKI
FUNDUSZ SPOŁECZNY



CZŁOWIEK - NAJLEPSZA INWESTYCJA

Wywiady ITI dostarczyły bardzo istotnych danych, niezbędnych do realizacji celów badania. Stanowiły jedno z podstawowych źródeł informacji odpowiadających na pytania badawcze sformułowane przez Zamawiającego i Wykonawcę.



KAPITAŁ LUDZKI
NARODOWA STRATEGIA SPÓJNOŚCI



UNIA EUROPEJSKA
EUROPEJSKI
FUNDUSZ SPOŁECZNY



CZŁOWIEK - NAJLEPSZA INWESTYCJA

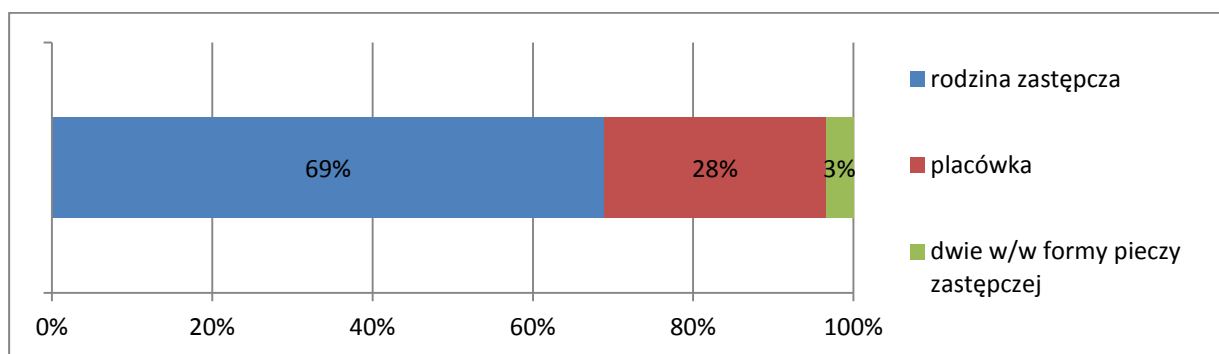
5. OPIS PRÓBY BADAWCZEJ

W badaniu wzięły udział 4 grupy respondentów: 29 osób usamodzielnionych, 11 osób usamodzielnianych, 40 pracowników Instytucji Integracji Społecznej, 10 pracowników i przedstawicieli innych instytucji.

Osoby usamodzielnione – 29 osób

W ankiecie uczestniczyło: 20 osób usamodzielnianych, które opuściły rodzinę zastępczą; 8 usamodzielnionych, którzy opuścili placówki oraz 1 osoba, która w przebywała w dwóch formach opieki zastępczej.

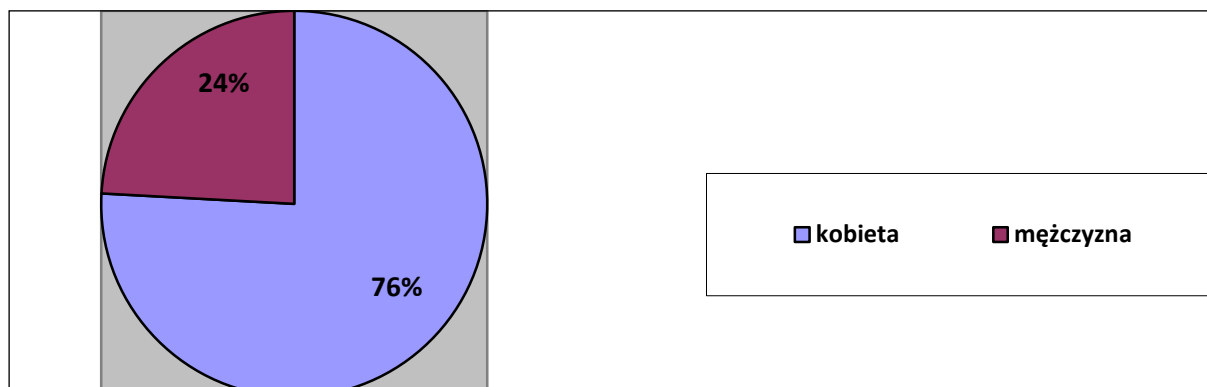
Wykres 1. Formy pieczy zastępczej, które opuścili usamodzielnieni wychowankowie biorący udział w badaniu



Źródło: opracowanie własne na podstawie przeprowadzonych badań

W grupie znalazły się 22 kobiety oraz 7 mężczyzn. Udział procentowy kobiet i mężczyzn został przedstawiony na poniższym wykresie.

Wykres 2. Usamodzielnieni wychowankowie wg podziału na płeć



Źródło: opracowanie własne na podstawie przeprowadzonych badań



KAPITAŁ LUDZKI
NARODOWA STRATEGIA SPÓJNOŚCI



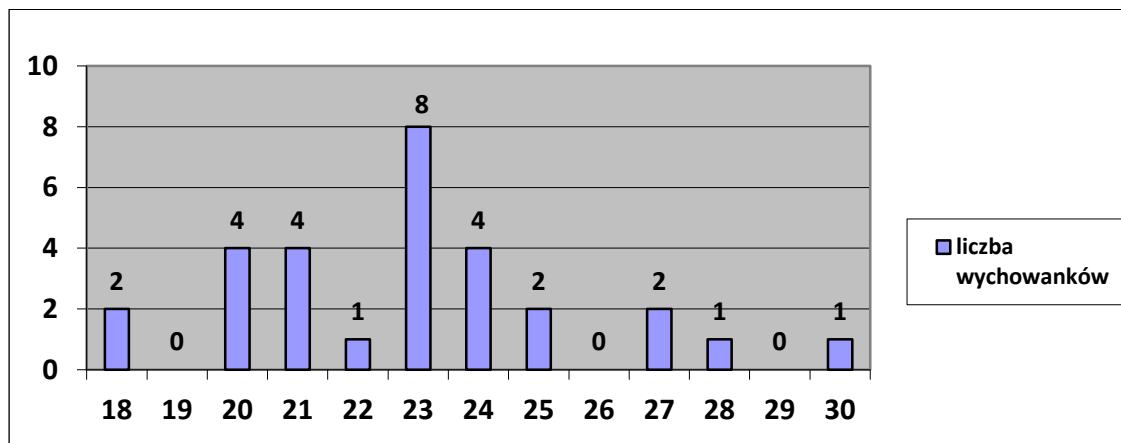
UNIA EUROPEJSKA
EUROPEJSKI
FUNDUSZ SPOŁECZNY



CZŁOWIEK - NAJLEPSZA INWESTYCJA

Poniższy wykres prezentuje wiek osób usamodzielnionych, które uczestniczyły w badaniu.

Wykres 3. Ankietowani usamodzielnieni wychowankowie wg wieku

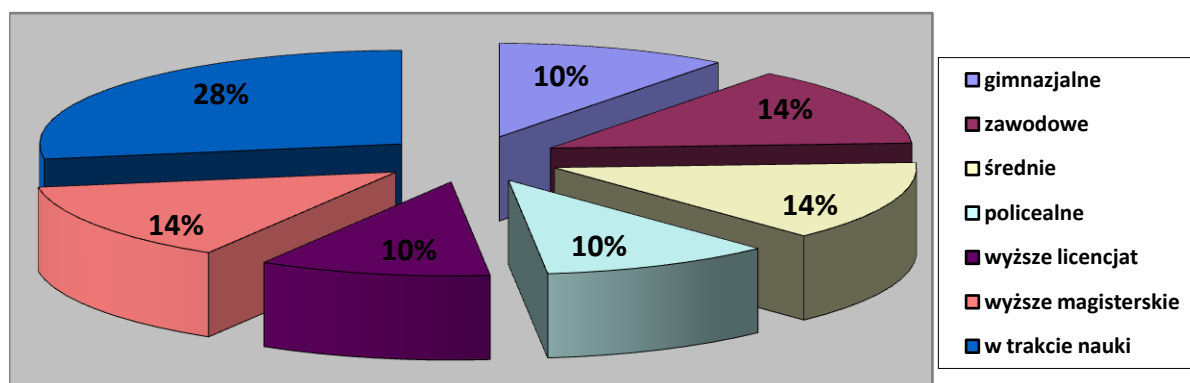


Źródło: opracowanie własne na podstawie przeprowadzonych badań

Większość badanych w momencie przeprowadzania ankiety miało 23 lata (8 wychowanków). Średni wiek wszystkich usamodzielnionych biorących udział w diagnozie wyniósł 22 lata i 9 miesięcy.

Jeśli przyjrzymy się wykształceniu usamodzielnionych to: 3 przedstawiciele tej grupy posiada wykształcenie gimnazjalne, 4 zawodowe, 4 średnie, 3 policealne, 3 licencjat, a 4 ma wykształcenie wyższe magisterskie, 8 w dalszym ciągu się uczy (wykres 4). Poza tym 5 osób wykonuje wyuczony zawód, 24 go nie wykonuje lub jest w trakcie nauki.

Wykres 4. Usamodzielnieni wychowankowie wg wykształcenia



Źródło: opracowanie własne na podstawie przeprowadzonych badań

Średnia wieku, w którym respondenci rozpoczęli proces usamodzielnienia wyniosła 18 lat i 9 miesięcy. Jest to okres przypadający bezpośrednio po osiągnięciu pełnoletniości (wykres 5).



KAPITAŁ LUDZKI
NARODOWA STRATEGIA SPÓJNOŚCI

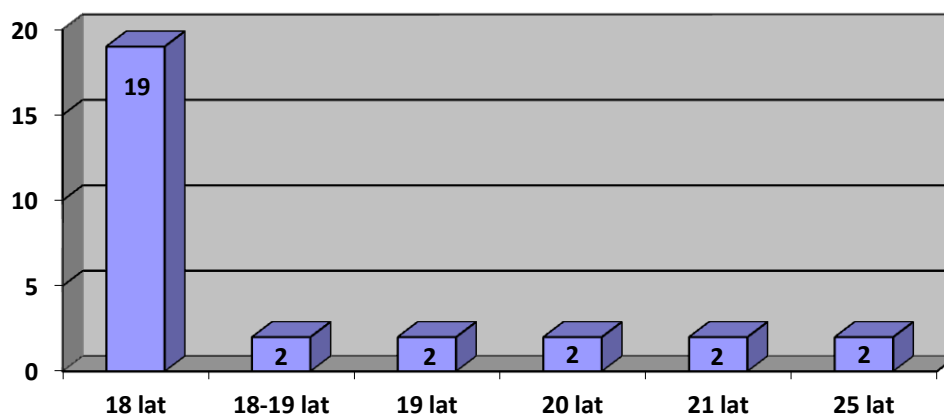


UNIA EUROPEJSKA
EUROPEJSKI
FUNDUSZ SPOŁECZNY



CZŁOWIEK - NAJLEPSZA INWESTYCJA

Wykres 5. Wiek, w którym wychowankowie rozpoczęli proces usamodzielnienia



Źródło: opracowanie własne na podstawie przeprowadzonych badań

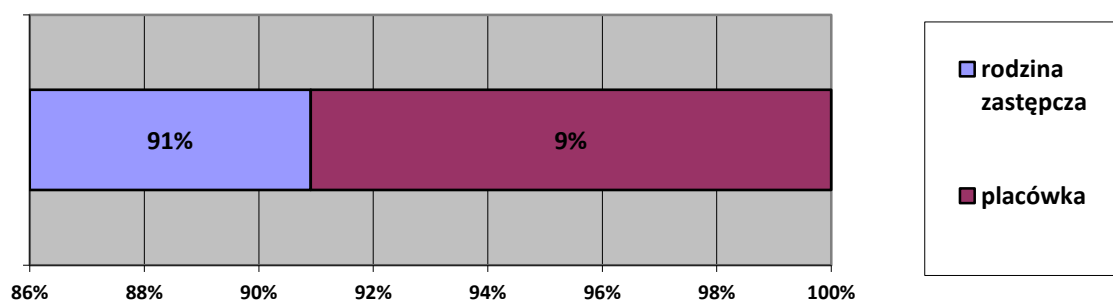
Sytuacja rodzina w/w osób wygląda następująco: 19 usamodzielnionych nie ma stałego partnera, 4 żyje w konkubinacie, 6 zawarło związek małżeński. W tej grupie 5 respondentów ma 1 dziecko, 2 ankietowanych po 2 dzieci.

Analiza warunków mieszkaniowych wykazała, iż większość ankietowanych wynajmuje mieszkanie – 12 osób; 11 respondentów mieszka u rodziny, w tym 2 w dalszym ciągu u rodziny zastępczej; 3 posiada mieszkanie własne, 2 osoby mieszkają w akademiku i 1 osoba zajmuje mieszkanie komunalne.

Osoby usamodzielniane – 11 osób

W badaniu udział wzięło: 10 usamodzielnianych, którzy przebywali w rodzinach zastępczych i 1 osoba z placówki.

Wykres 6. Formy pieczy zastępczej, w których przebywali usamodzielniani wychowankowie biorący udział w badaniu

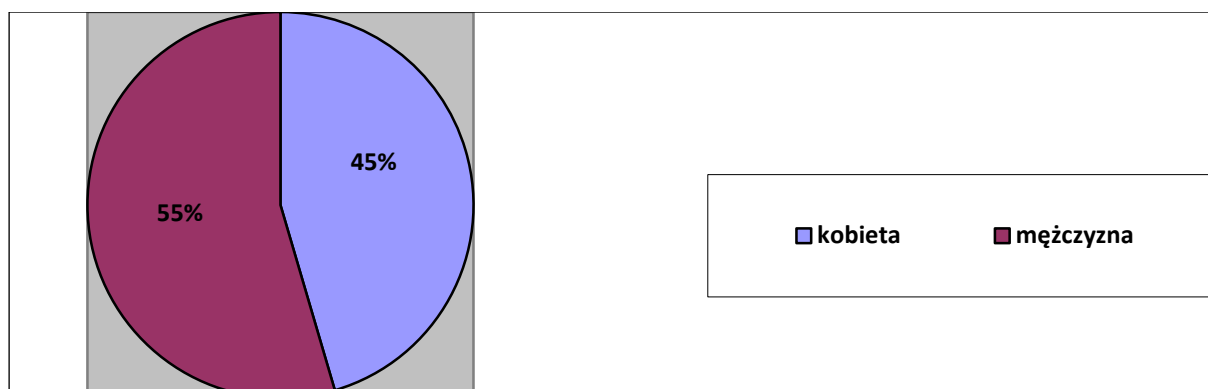


Źródło: opracowanie własne na podstawie przeprowadzonych badań

CZŁOWIEK - NAJLEPSZA INWESTYCJA

Wśród badanych było 6 mężczyzn i 5 kobiet. Procentowy podział ze względu na płeć przedstawiono na wykresie 7.

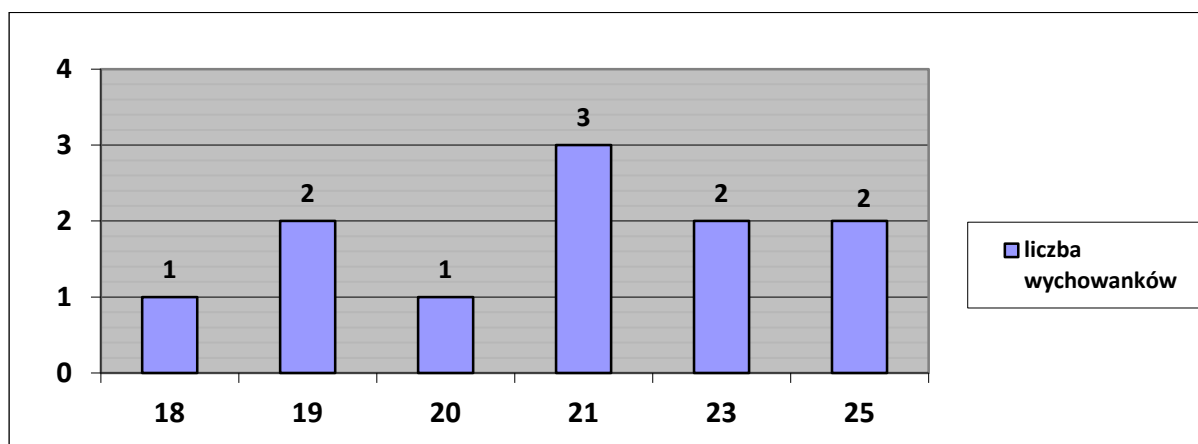
Wykres 7. Usamodzielnieni wychowankowie wg podziału na płeć



Źródło: opracowanie własne na podstawie przeprowadzonych badań

W momencie prowadzenia badań 3 usamodzielnianych osiągnęło wiek 21 lat, 2 osoby miały po 19 lat oraz po jednym ankietowanym, który ukończył 25, 23, 20 i 18 roku życia. Średnia wieku tych osób wyniosła 21 lat i 3 miesiące.

Wykres 8. Usamodzielniani wychowankowie wg wieku



Źródło: opracowanie własne na podstawie przeprowadzonych badań

Analiza wykształcenia wykazała, że 2 wychowanków ukończyło szkołę gimnazjalną; 5 osób posiada dyplom ukończenia szkoły ponadgimnazjalnej, w tym 1 osoba zawodowej; 4 usamodzielnianych ma wykształcenie wyższe (wykres 9). Pośród usamodzielnianych 2 osoby pracują w swoim zawodzie; 9 wychowanków nie wykonuje wyuczonego fachu, w tym 5 respondentów w dalszym kontynuuje naukę.



KAPITAŁ LUDZKI
NARODOWA STRATEGIA SPÓJNOŚCI

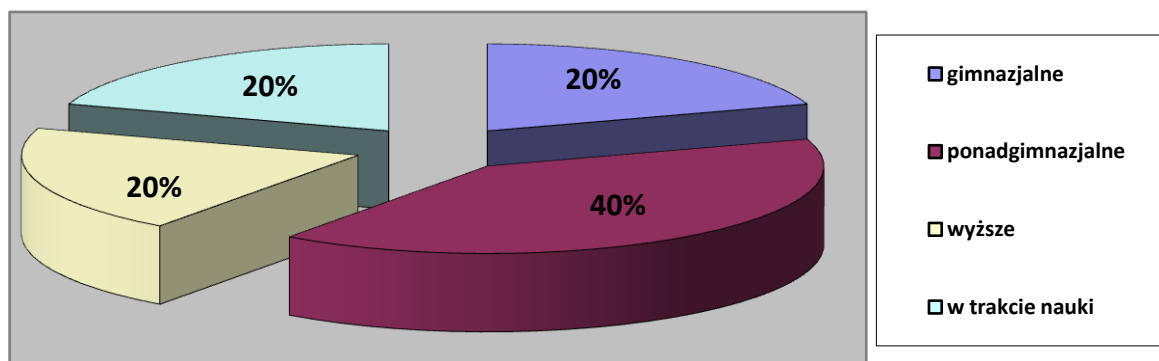


UNIA EUROPEJSKA
EUROPEJSKI
FUNDUSZ SPOŁECZNY



CZŁOWIEK - NAJLEPSZA INWESTYCJA

Wykres 9. Wykształcenie badanych usamodzielnianych wychowanków



Źródło: opracowanie własne na podstawie przeprowadzonych badań

Wśród osób badanych 10 wychowanków to osoby samotne, a 1 żyje w konkubinacie. Jedna z kobiet w trakcie badania była w ciąży.

Sytuacji mieszkaniowa w/w wygląda następująco: 4 wychowanków mieszka u rodziny, w tym 1 osoba u rodziny zastępczej, 3 respondentów posiada mieszkanie własnościowe, 2 osoby studiują i w związku z tym mieszkają w akademiku, 1 osoba wynajmuje lokal i 1 przebywa w internacie.

Pracownicy Instytucji Integracji Społecznej – 40 osób

W badaniu uczestniczyło 37 kobiet i 3 mężczyzn.

Średnia długość zatrudnienia ankietowanych osób w IIS wyniosła 11 lat. Wśród tej grupy 2 respondentów ukończyło szkołę ponadgimnazjalną; 6 pracowników szkołę policealną, w tym 2 szkołę dla pracowników socjalnych i 32 badanych posiada dyplom uczelni wyższej.

Pracowników w/w instytucji można podzielić na 3 podgrupy. W pierwszej znajdują się respondenci, którzy w chwili badania nie opiekowali się osobami usamodzielnianymi – 18 ankietowanych, albo nie wiedzieli, że mają kontakt z takimi osobami – 1 pracownik. W kolejnej umieszczono badanych, którzy zajmowali się kilkoma usamodzielnianymi - 18 pracowników. W ostatniej, znajdują się osoby, które miały pod swoją pieczę więcej niż 10 usamodzielnianych – 3 pracowników.

Pracownicy i przedstawiciele innych instytucji – 10 osób

W ankiecie brało udział 8 kobiet i 2 mężczyzn.

W grupie badanych było: 5 przedstawicieli Powiatowego Urzędu Pracy w Lęborku, 2 osoby z Komendy Powiatowej Policji w Lęborku, pedagog, przedstawiciel Ochotniczej Służby Ratowniczej, oraz prawnik, który w poprzednich latach prowadził zajęcia dla osób usamodzielnianych w ramach projektu realizowanego przez PCPR w Lęborku.

Badanie miało na celu rozpoznanie problemów związanych z działaniami, jakie są podejmowane w ramach procesu usamodzielniania (zauważanych przez w/w osoby).



KAPITAŁ LUDZKI
NARODOWA STRATEGIA SPÓJNOŚCI



UNIA EUROPEJSKA
EUROPEJSKI
FUNDUSZ SPOŁECZNY



CZŁOWIEK - NAJLEPSZA INWESTYCJA

Respondenci udzielili odpowiedzi na pytania z 5 bloków tematycznych:

- wady i zalety usamodzielniania,
- pomoc dla usamodzielnianych określona w art. 88 ust. 1 ustawy o pomocy społecznej oraz w art. 140 ust. 1 pkt. 1 ustawy o wspieraniu rodziny i systemie pieczy zastępczej (pomoc na kontynuowanie nauki, usamodzielnienie i zagospodarowanie),
- pomoc dla usamodzielnianych określona w art. 88 ust. 1 ustawy o pomocy społecznej oraz w art. 140 ust. 1. pkt. 2 ustawy o wspieraniu rodziny i systemie pieczy zastępczej (pomoc w uzyskaniu odpowiednich warunków mieszkaniowych i zatrudnienia),
- inne formy pomocy nie wymienione w ustawach,
- aktywność na rynku pracy.



KAPITAŁ LUDZKI
NARODOWA STRATEGIA SPÓJNOŚCI



UNIA EUROPEJSKA
EUROPEJSKI
FUNDUSZ SPOŁECZNY



CZŁOWIEK - NAJLEPSZA INWESTYCJA

6. KRYTERIA OCENY

Głównym kryterium oceny była wiedza i doświadczenie ekspertów analizujących dane zebrane podczas badań.

Dane ilościowe zebrane w toku badań zostały poddane analizie, a ich rezultaty przedstawiono w ujęciu statystycznym.

Dane jakościowe poddane zostały ekspertyzie, mającej na celu właściwą interpretację opinii zebranych w wypowiedziach „otwartych”, danych z podobnych projektów oraz zaczerpniętych z fachowej literatury.



KAPITAŁ LUDZKI
NARODOWA STRATEGIA SPÓJNOŚCI



UNIA EUROPEJSKA
EUROPEJSKI
FUNDUSZ SPOŁECZNY



CZŁOWIEK - NAJLEPSZA INWESTYCJA

7. OPIS PRZEBIEGU BADAŃ I OGRANICZEŃ (PROBLEMÓW NAPOTKANYCH W TOKU ICH REALIZACJI)

Właściwe badanie zostało poprzedzone wytypowaniem konkretnych osób z grup docelowych przez Powiatowe Centrum Pomocy Rodzinie w Lęborku oraz wyrażeniem zgody przez te osoby na udział w badaniu.

Właściwe wywiady telefoniczne przeprowadzane były w okresie od 22.10.2012 do 26.10.2012 w godzinach od 09:00 do 17:00, a także w dniu 31.10.2012 w godzinach pomiędzy godziną 09:00 a 16:00.

Ankieterzy mieli dostęp do danych kontaktowych osób, z którymi należało przeprowadzić wywiad oraz do kwestionariuszy ankietowych skierowanych do poszczególnych grup respondentów. Wszystkie wywiady przeprowadzone zostały przez odpowiednio przeszkolonych pracowników Wykonawcy, którzy posiadają niezbędne umiejętności oraz doświadczenie w tego typu badaniach.

Respondenci nie znali wcześniej pytań, dlatego moderator dawał czas respondentowi na zastanowienie się nad odpowiedzią oraz pomagał w doprecyzowaniu myśli, odpowiednim sformułowaniu odpowiedzi, nigdy jej jednak nie sugerował. Moderatorzy mieli dostęp do komputerów, za pomocą których notowali odpowiedzi respondentów.

Ograniczenia, z którym spotkał się zespół badawczy wynikały z typu przeprowadzanego badania – część danych kontaktowych nie była aktualna, część respondentów nie było zainteresowanych wzięciem udziału w badaniu (lub nie mogło ze względu na swój stan zdrowia). W związku z tym, Wykonawca przekazał odpowiednią informację Zamawiającemu, a ten zwrócił się do PCPR w Lęborku z prośbą o aktualizację listy osób i wytypowanie nowych osób, które mogłyby zostać objęte badaniem.



KAPITAŁ LUDZKI
NARODOWA STRATEGIA SPÓJNOŚCI



UNIA EUROPEJSKA
EUROPEJSKI
FUNDUSZ SPOŁECZNY



CZŁOWIEK - NAJLEPSZA INWESTYCJA

8. ANALIZA UZYSKANYCH WYNIKÓW

8.1. Wyniki uzyskane w rozmowach z osobami usamodzielnionymi

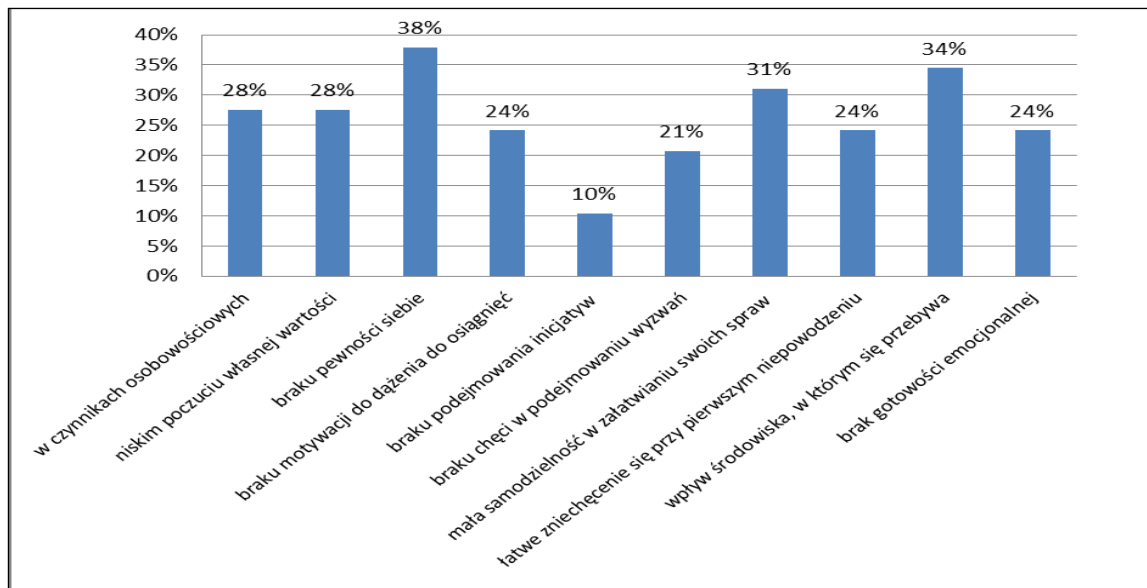
8.1.1. Blok tematyczny związany z wadami i zaletami usamodzielniania

Większość respondentów jest przekonana, że osoby młode boją się usamodzielnienia (ponad 62%). Zdaniem osób badanych jest to związane z ciężką sytuacją na rynku pracy oraz lękiem przed odpowiedzialnością.

Zdaniem ankietowanych, również ich rówieśnicy nie chcą się usamodzielnić z podobnej przyczyny – najczęściej udzielaną odpowiedzią był strach przed samodzielnością i przed odpowiedzialnością.

Jako główny powód niepowodzenia procesu usamodzielniania, 38% respondentów wskazało brak pewności siebie, około 10% grupy badanej twierdziło, że problem wynika z braku podejmowania inicjatyw. Szczegółowy rozkład odpowiedzi przedstawiony został na poniższym wykresie.

Wykres 10. Czynniki mające wpływ na niepowodzenie procesu usamodzielnienia wg osób usamodzielnionych



Źródło: opracowanie własne na podstawie badań własnych

Z wykresu wynika, że według badanych podstawowym czynnikiem niepowodzenia procesu usamodzielniania jest brak pewności siebie. Równie ważny jest wpływ środowiska, w którym przebywa usamodzielniany oraz mała samodzielność w załatwianiu swoich spraw. Badani przypisują najmniejsze znaczenie niechęci do podejmowania inicjatyw.



KAPITAŁ LUDZKI
NARODOWA STRATEGIA SPÓJNOŚCI



UNIA EUROPEJSKA
EUROPEJSKI
FUNDUSZ SPOŁECZNY



CZŁOWIEK - NAJLEPSZA INWESTYCJA

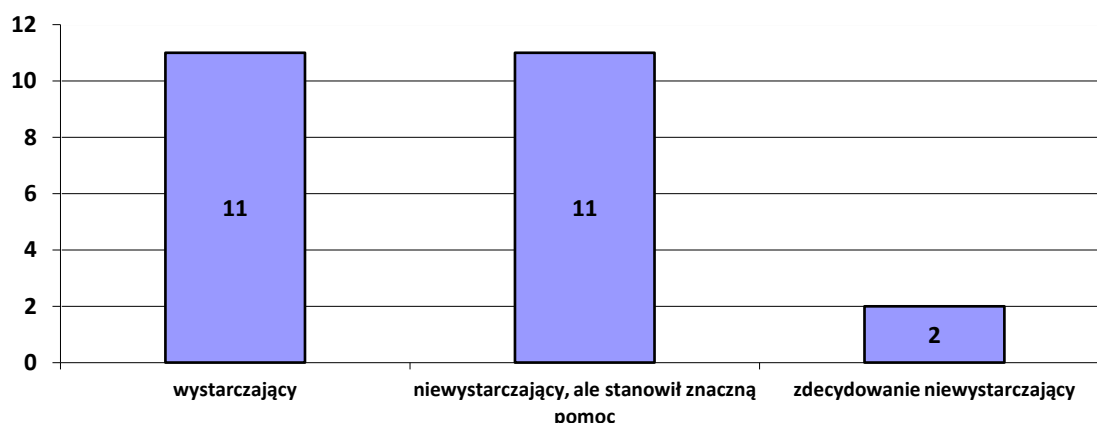
Badania prowadzone wśród osób usamodzielnianych również wykazały, że wielu podopiecznych opuszczających placówki opiekuńczo-wychowawcze, czy rodziny zastępcze nie ma wystarczającej wiedzy, jak sobie radzić z usamodzielnieniem – jak zaistnieć i utrzymać się na rynku pracy, jak poradzić sobie z ciągle zmieniającą się rzeczywistością, jak sprostać coraz wyższym wymaganiom edukacyjnym, czy też w jaki sposób zarządzać budżetem, prowadzić dom/mieszkanie – jednym słowem, jak być człowiekiem zaradnym życiowo.²

Zdaniem respondentów, podstawową zaletą wynikającą z usamodzielniania jest możliwość sterowania swoim życiem, w sposób jaki im odpowiada. Pomimo to, że stosunek do usamodzielniania jest w większości pozytywny, to zdarzają się osoby, które nie widzą zalet, a jedynie wady tego procesu, wśród których wymieniają przede wszystkim brak pomocy z zewnątrz.

8.1.2. Blok tematyczny związany z pomocą dla usamodzielnianych określoną w art. 88 ust. 1 ustawy o pomocy społecznej oraz w art. 140 ust. 1 pkt 1 ustawy o wspieraniu rodziny i systemie pieczy zastępczej (pomoc na kontynuowanie nauki, usamodzielnienie i zagospodarowanie)

Wśród tej grupy ankietowanych większość (79,3%) korzystała ze środków na kontynuowanie nauki. Średnia długość trwania takiej pomocy wynosiła 6 lat. Wskazuje to na chęć dalszej edukacji przez te osoby – miały one prawdopodobnie świadomość, że wysiłek włożony w kontynuowanie nauki w przyszłości zaowocuje wyższym standardem życia. Większość przebadanych jest zdania, że poziom pomocy, jaką otrzymali na edukację był wystarczający. Wyniki zebrane zostały na wykresie 11.

Wykres 11. Odpowiedzi usamodzielnionych na pytanie "Czy poziom pomocy na kontynuowanie nauki był wystarczający?"



Źródło: opracowanie własne na podstawie badań własnych

² A. Kozakoszczak, A. Leżeński, M. Majsak, Przewodnik usamodzielnienia, Fundacja dla Polski, Warszawa 2007, s. 4.



KAPITAŁ LUDZKI
NARODOWA STRATEGIA SPÓJNOŚCI



UNIA EUROPEJSKA
EUROPEJSKI
FUNDUSZ SPOŁECZNY



CZŁOWIEK - NAJLEPSZA INWESTYCJA

Prawie połowa badanych osób korzystała z pomocy dla osoby usamodzielnianej (ponad 44%). Najwyższa kwota wsparcia wynosiła około 5.000 złotych, najmniejsza – około o 3 razy mniej. Dysproporcja wynika z tego, że wielkość przyznanych środków zależy od okresu, w jakim wychowanek przebywał w pieczy zastępczej. Średnia wysokość pomocy wyniosła około 2.100 zł. Z różnych form pomocy korzystała mniej więcej zbliżona liczba osób – połowa usamodzielnionych otrzymała jednorazowe wsparcie – całą wskazaną kwotę, a drugiej połowie środki zostały wypłacone w ratach.

Większość ankietowanych (ponad 82 %) korzystało z pomocy udzielanej usamodzielnianym na zagospodarowanie. Prawie połowa osób objętych tym rodzajem wsparcia otrzymała środki finansowe, pozostałe osoby odebrały pomoc w formie rzeczowej. W tym przypadku wysokość wsparcia - wynosiła od 1.500 zł do ok. 5.000 zł (średnio 3.550 zł). Jeśli chodzi o pomoc rzeczową, osoby usamodzielniane otrzymywały najczęściej sprzęt AGD, RTV, meble oraz sprzęt do wyposażenia mieszkania zakupiony pod nadzorem opiekuna usamodzielniania.

Zdecydowana większość respondentów musiała rozliczyć się z uzyskanej pomocy poprzez przedstawienie faktur lub rachunków pracownikom PCPR.

Tylko 60% respondentów twierdzi, iż opracowało Indywidualny Program Usamodzielniania. Pozostałe 40% respondentów nie pamięta takiego faktu, chociaż to właśnie posiadanie tego dokument stanowi podstawę udzielania przez PCPR jakiegokolwiek pomocy. Usamodzielniani pisząc IPU korzystali z pomocy opiekuna usamodzielniania. Takim opiekunem najczęściej był ktoś z rodziny (40 %) lub pracownik Instytucji Integracji Społecznej – np. Powiatowego Centrum Pomocy Rodzinie (32 %). Rzadziej byli to pracownicy placówek (14 %) lub inne osoby.

8.1.3. Blok tematyczny związany z pomocą dla usamodzielnianych określoną w art. 88 ust. 1 ustawy o pomocy społecznej oraz w art. 140 ust. 1. pkt 2 ustawy o wspieraniu rodziny i systemie pieczy zastępczej (pomoc w uzyskaniu odpowiednich warunków mieszkaniowych i zatrudnienia)

Tylko niecałe 7% badanych skorzystało z pomocy w uzyskaniu odpowiednich warunków mieszkaniowych. Osoby, do których kierowane jest takie wsparcie albo nie były świadome możliwości otrzymania takiej pomocy albo jej nie potrzebowały. Najczęściej wsparcie polegało na pomocy w remoncie mieszkania, poprzez zakup materiałów potrzebnych do jego remontu. Najczęściej organizatorem była placówka, w której ankietowani się wychowywali bądź PCPR. Respondenci, którzy nie korzystali z takiej formy pomocy oczekiwaliby wsparcia polegającego na: dotacjach na utrzymanie mieszkania, pomocy w znalezieniu mieszkania oraz w jego remoncie i wyposażeniu.

Niewiele więcej respondentów (około 10%) skorzystało z pomocy w uzyskaniu zatrudnienia. Wsparcie to polegało na spotkaniu z doradcą z urzędu pracy bądź możliwości udziału w szkoleniach. Takiej pomocy udzielał Powiatowy Urząd Pracy oraz pracownicy PCPR, w ramach realizowanego projektu



KAPITAŁ LUDZKI
NARODOWA STRATEGIA SPÓJNOŚCI



UNIA EUROPEJSKA
EUROPEJSKI
FUNDUSZ SPOŁECZNY



CZŁOWIEK - NAJLEPSZA INWESTYCJA

systemowego. Badani, którzy nie korzystali z tego rodzaju wsparcia oczekiwali by większej liczby szkoleń i zwiększenia szans na rynku pracy.

8.1.4. Blok tematyczny związany z innymi formami pomocy nie wymienionymi w ustawach

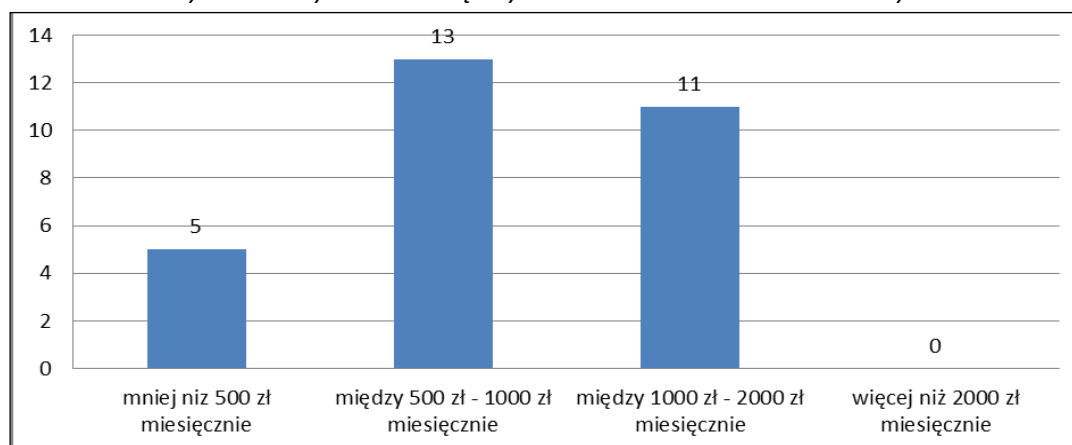
Ponad 86% tej grupy respondentów otrzymało wsparcie opiekuna podczas usamodzielniania. Większość osób badanych, z tej grupy, samodzielnie poszukiwało pracy. Respondenci sygnalizują potrzebę otrzymania pomocy w formie wsparcia pedagogicznego i psychologicznego. Zdecydowanej większości brakuje osoby, która poradzi im, jak samemu iść przez życie. Równocześnie osoby usamodzielnione wyrażają chęć pomocy osobom usamodzielnianym poprzez dzielenie się doświadczeniami oraz udzielanie wskazówek przy załatwianiu spraw urzędowych.

Zdaniem respondentów okres udzielania wsparcia po zakończeniu procesu usamodzielniania jest wystarczająco długi. Badani pomimo zrealizowania procesu usamodzielniania, w znacznej części wciąż kontynuują działania określone w opracowanym wraz z opiekunem Indywidualnym Programie Usamodzielniania.

8.1.5. Blok tematyczny związany z aktywnością na rynku pracy

Spośród osób usamodzielnionych jedna czwarta znalazła pracę. Jej poszukiwania trwały średnio około pół roku. Rozkład średniomiesięcznych dochodów w grupie ankietowanych został pokazany na wykresie 12.

Wykres 12. Wysokość miesięcznych dochodów osób usamodzielnionych



Źródło: opracowanie własne na podstawie badań własnych

Dochody większości respondentów oscylują między 500 a 2.000 zł miesięcznie. Dochody pięciu usamodzielnionych są niższe. Nikt z ankietowanych nie deklarował wyższych dochodów.



KAPITAŁ LUDZKI
NARODOWA STRATEGIA SPÓJNOŚCI



UNIA EUROPEJSKA
EUROPEJSKI
FUNDUSZ SPOŁECZNY



CZŁOWIEK - NAJLEPSZA INWESTYCJA

Respondenci najczęściej samodzielnie znajdowali pracę i większość z nich jest z niej zadowolona. Dla większości usamodzielnionych jest to pierwsza praca. Badani wskazują, że bardzo często zmieniają miejsce zatrudnienia. Osoby usamodzielnione poszukują pracy różnymi kanałami – poprzez znajomych, urząd pracy, ogłoszenia w Internecie.

8.2. Wyniki uzyskane w rozmowach z osobami usamodzielnianymi

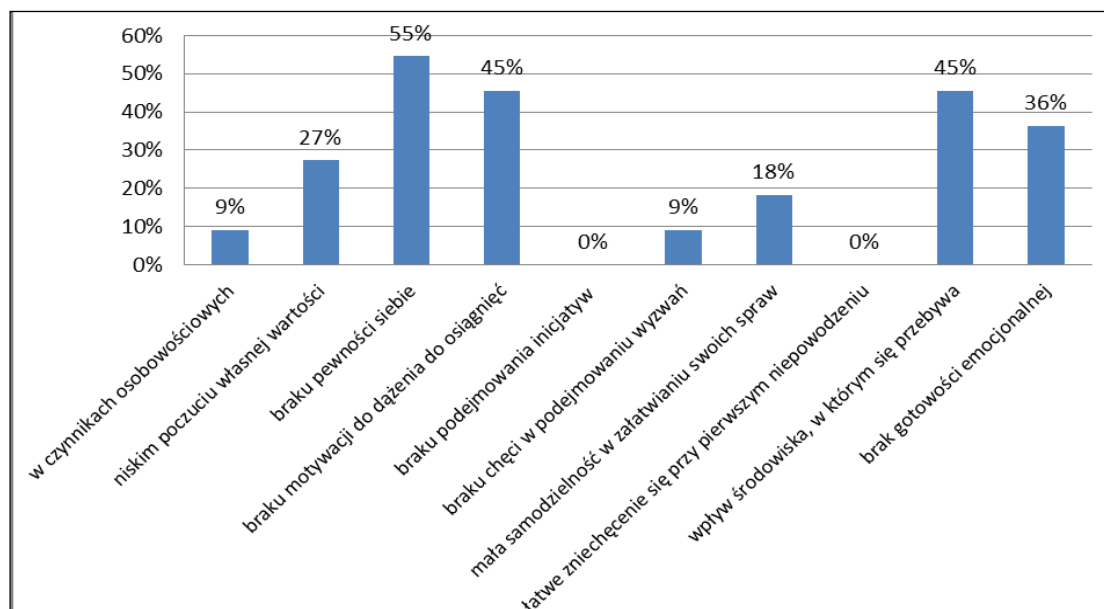
8.2.1. Blok tematyczny związany z wadami i zaletami usamodzielniania

Ponad połowa (54 %) z osób usamodzielnianych jest przekonana, że osoby młode obawiają się usamodzielnienia. Najczęściej uzasadniają to strachem przed samodzielnością.

Również strach przed odpowiedzialnością oraz obawa przed brakiem funduszy na życie po zakończeniu tego procesu były według ankietowanych najczęstszymi powodami problemów w usamodzielnianiu ich rówieśników.

Rozkład odpowiedzi na pytanie związane z czynnikami, które wpływają na niepowodzenie procesu usamodzielnienia przedstawiony został na poniższym wykresie.

Wykres 13. Czynniki wpływające na niepowodzenie procesu usamodzielnienia według usamodzielnianych



Źródło: opracowanie własne na podstawie badań własnych

Na wykresie widać wyraźnie, że podstawowym czynnikiem, który ma wpływ na niepowodzenie procesu usamodzielniania jest brak pewności siebie (ponad 55 % ankietowanych). Równie istotny jest wpływ środowiska, w którym przebywa usamodzielniany oraz brak motywacji w dążeniu



KAPITAŁ LUDZKI
NARODOWA STRATEGIA SPÓJNOŚCI



UNIA EUROPEJSKA
EUROPEJSKI
FUNDUSZ SPOŁECZNY



CZŁOWIEK - NAJLEPSZA INWESTYCJA

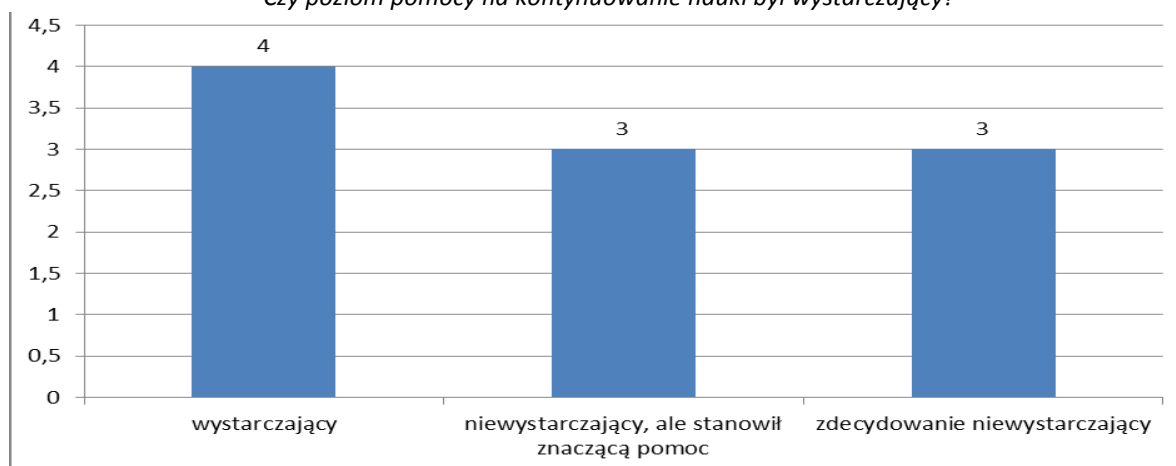
do osiągnięć. Najmniejszy wpływ – zdaniem tej grupy respondentów – ma brak podejmowania własnych inicjatyw oraz łatwe zniechęcanie się przy pierwszym niepowodzeniu.

Zdaniem badanych, podstawową zaletą wynikającą z usamodzielniania jest możliwość sterowania swoim życiem w sposób, jaki im odpowiada. Wśród wad wymieniany jest ciągły strach o niepewną przyszłość.

8.2.2. Blok tematyczny związany z pomocą dla usamodzielnianych określoną w art. 88 ust. 1 ustawy o pomocy społecznej oraz w art. 140 ust. 1 pkt. 1 ustawy o wspieraniu rodziny i systemie pieczy zastępczej (pomoc na kontynuowanie nauki, usamodzielnienie i zagospodarowanie)

Zdecydowana większość (ponad 81 %) badanych korzysta z pomocy na kontynuowanie nauki. Usamodzielniani planują pobierać taką pomoc przez co najmniej 5 lat. Wydaje się, że podobnie jak w przypadku poprzedniej grupy respondentów, również osoby usamodzielniane mają świadomość, jak ważne w obecnych czasach jest posiadanie odpowiedniego wykształcenia. Ankietowani ocenili, czy poziom pomocy na kontynuowanie nauki jest wystarczający. Szczegółowy rozkład odpowiedzi prezentuje wykres 14.

Wykres 14. Odpowiedzi usamodzielnionych na pytanie
"Czy poziom pomocy na kontynuowanie nauki był wystarczający?"



Źródło: opracowanie własne na podstawie badań własnych

4 respondentów odpowiedziało, że odpowiada im wysokość pomocy, którą co miesiąc otrzymują. 3 osoby odpowiedziały, iż środki te nie wystarczają, ale stanowią znaczącą pomoc. Kolejne 3 osoby uważają, że wysokość tej pomocy im zdecydowanie za niska.

Mniej więcej połowa respondentów z tej grupy posiada informację o możliwości skorzystania z pomocy na usamodzielnienie. Każdy zamierza w przyszłości być jej beneficjentem.



KAPITAŁ LUDZKI
NARODOWA STRATEGIA SPÓJNOŚCI



UNIA EUROPEJSKA
EUROPEJSKI
FUNDUSZ SPOŁECZNY



CZŁOWIEK - NAJLEPSZA INWESTYCJA

63 % osób słyszało o możliwości udzielenia usamodzielnianym pomocy na zagospodarowanie. Podobnie jak w poprzednim przypadku, większość planuje z niej skorzystać. Nie można jednoznacznie wskazać preferowanego rodzaju pomocy – w przebadanej grupie znajdują się osoby zainteresowane zarówno pomocą finansową, jak i rzeczową. Respondenci chcieliby przeznaczyć w/w pomoc na zakup niezbędnego sprzętu do mieszkania, jak i utrzymanie lokalu mieszkalnego.

Ponad połowa respondentów (54 %) deklaruje, że będzie musiała rozliczyć uzyskaną pomoc poprzez okazanie faktur lub rachunków. Tylko 18% respondentów uważa, że nie będzie musiała rozliczać przyznanej pomocy. Pozostali pytani nie potrafili odpowiedzieć na zadane pytanie.

Ankietowani posiadają opiekunów usamodzielniania – takimi osobami są najczęściej rodzice zastępczy, pracownicy Instytucji Integracji Społecznej lub członkowie rodziny.

8.2.3. Blok tematyczny związany z pomocą dla usamodzielnianych określoną w art. 88 ust. 1 ustawy o pomocy społecznej oraz w art. 140 ust. 1. pkt. 2 ustawy o wspieraniu rodziny i systemie pieczy zastępczej (pomoc w uzyskaniu odpowiednich warunków mieszkaniowych i zatrudnienia)

Tylko – w przybliżeniu – co czwarty (27 %) respondent słyszał wcześniej o możliwości skorzystania z pomocy w uzyskaniu odpowiednich warunków mieszkaniowych. Usamodzielniani oczekują otrzymania pomocy w formie dofinansowania do remontu oraz pomocy przy samym znalezieniu mieszkania.

Podobnie niewielu – około 30% badanych – słyszało o możliwości skorzystania z pomocy w uzyskaniu zatrudnienia. Respondenci wskazali na otrzymanie pomocy w znalezieniu pracy oraz możliwości uczestniczenia w kursach, które pomogą im zdobyć niezbędne doświadczenie i umiejętności do podjęcia pracy.

8.2.4. Blok tematyczny związany z innymi formami pomocy nie wymienionymi w ustawach

Tylko jeden z respondentów deklaruje, że nie otrzymał wsparcia opiekuna podczas usamodzielniania. Jednak osoby usamodzielniane chętnie skorzystałyby również ze spotkań z osobami już usamodzielnionymi po to, aby uzyskać od tych osób wskazówki i posłuchać o doświadczeniach zdobytych podczas procesu usamodzielniania. Równocześnie respondenci deklarują chęć udzielenia pomocy młodszym kolegom, przez udzielanie porad.

8.2.5. Blok tematyczny związany z aktywnością na rynku pracy

Wśród respondentów dominują odczucia raczej neutralne, dotyczące możliwości znalezienia pracy. Wśród przebadanych 2 osoby mają już zapewnioną pracę. Tyle samo osób jest przekonanych, że będzie miała bardzo dużo problemów z jej znalezieniem. Jeden respondent nie widzi żadnych



KAPITAŁ LUDZKI
NARODOWA STRATEGIA SPÓJNOŚCI



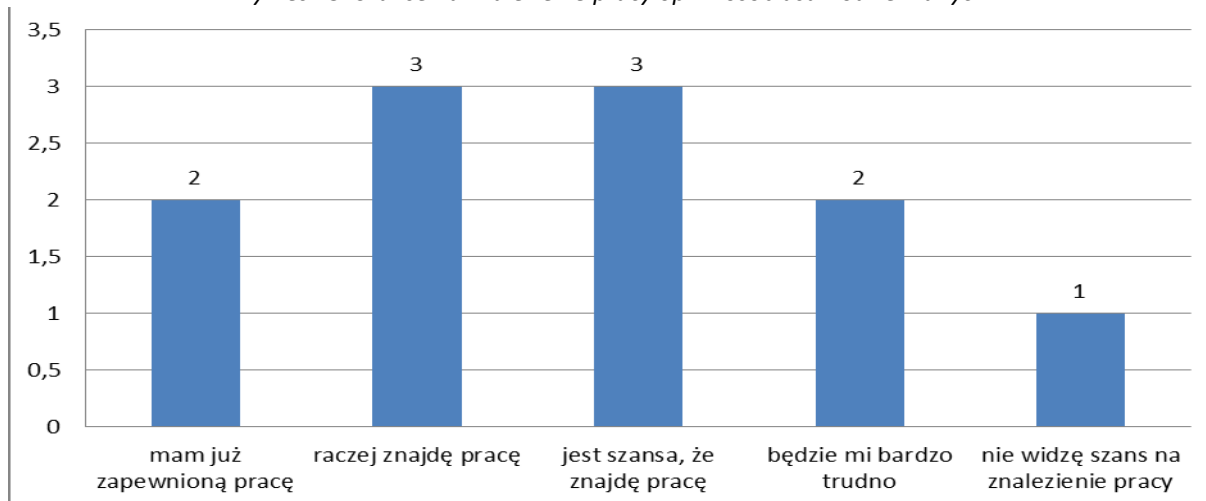
UNIA EUROPEJSKA
EUROPEJSKI
FUNDUSZ SPOŁECZNY



CZŁOWIEK - NAJLEPSZA INWESTYCJA

szans na zatrudnienie. Dokładny rozkład odpowiedzi na to pytanie przedstawiony został na wykresie 15.

Wykres 15. Szanse na znalezienie pracy opinii osób usamodzielnianych

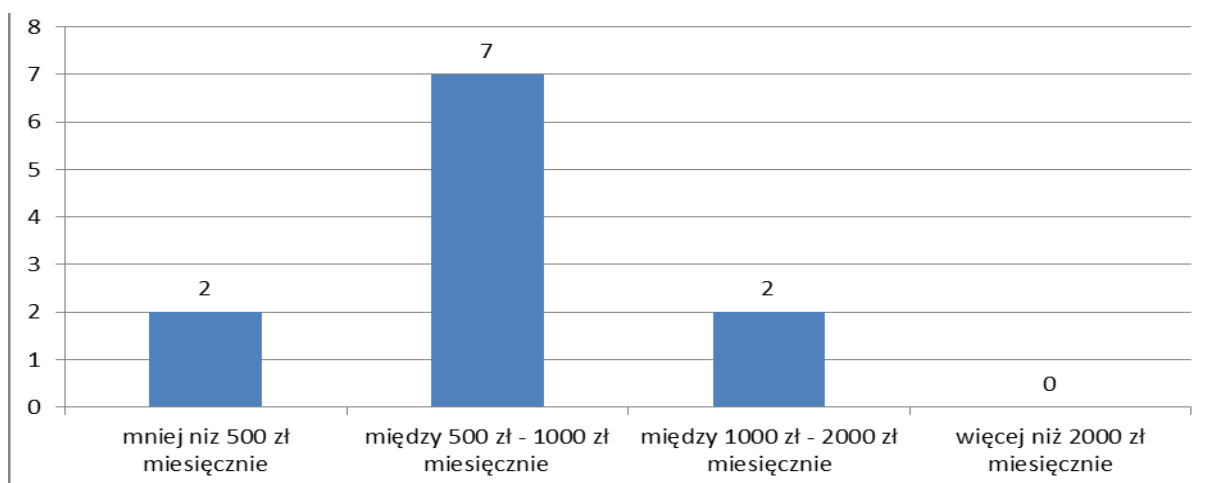


Źródło: opracowanie własne na podstawie badań własnych

Należy zwrócić uwagę, że wymagania osób usamodzielnianych nie są duże – według deklaracji poszukują oni jakiegokolwiek stałej pracy, która pozwoli im na faktyczne usamodzielnienie oraz na zdobycie środków na życie. Pracy poszukują poprzez PUP, znajomych oraz za pośrednictwem PCPR.

Średnie miesięczne dochody osób badanych w tej grupie zostały zebrane na poniższym wykresie.

Wykres 16. Miesięczne dochody usamodzielnianych



Źródło: opracowanie własne na podstawie badań własnych



KAPITAŁ LUDZKI
NARODOWA STRATEGIA SPÓJNOŚCI



UNIA EUROPEJSKA
EUROPEJSKI
FUNDUSZ SPOŁECZNY



CZŁOWIEK - NAJLEPSZA INWESTYCJA

Dochody większości respondentów wynoszą pomiędzy 500 a 1.000 zł miesięcznie. Dochody 2 badanych są niższe. Pozostałych 2 ankietowanych zadeklarowało je na poziomie 1.000 – 2.000 zł miesięcznie. Nikt z wychowanków nie deklarował wyższych wpływów.

8.3. Wyniki uzyskane w rozmowach z pracownikami Instytucji Integracji Społecznej

8.3.1. Blok tematyczny związany z wadami i zaletami usamodzielniania

W ramach diagnozy przebadano również pracowników Instytucji Integracji Społecznej (m.in. z Powiatowego Centrum Pomocy Rodzinie i Ośrodków Pomocy Społecznej), którzy pracują z osobami usamodzielnianymi. Ze względu na wysoki staż pracy, ich wiedza wydaje się bardzo istotna z punktu widzenia prowadzonego badania.

Większość z nich (65 %) jest zdania, że młodzi ludzie boją się usamodzielniania. Najczęściej strach jest spowodowany wizją samodzielności i koniecznością odpowiadania za swoje życie. To dla nich coś nowego, z czym niekoniecznie mieli styczność wcześniej. Pracownicy IIS zaznaczają jednocześnie, że jest to bardzo indywidualna sprawa i zależy ona od osoby usamodzielnianej/usamodzielnionej.

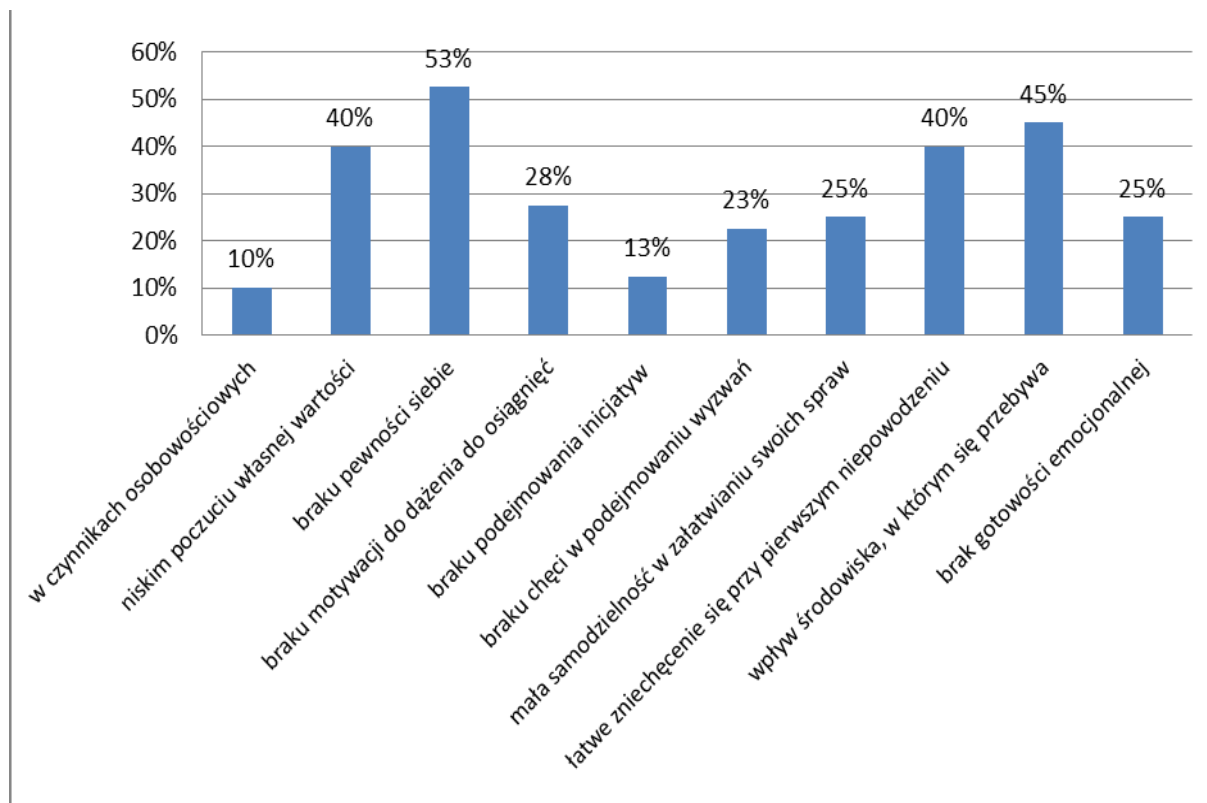
Jednocześnie zdaniem osób badanych największą zaletą usamodzielniania jest właśnie samodzielność oraz odpowiedzialność za swoje życie. Wadą jest zderzenie z brutalną rzeczywistością – konieczność długiego poszukiwania pracy, brak bezpośredniego wsparcia oraz liczne obawy wychowanków, które powodują często, że podopieczni nie chcą się usamodzielniać.

Równie interesująco wygląda rozkład odpowiedzi na pytanie o czynniki, które wpływają na proces niepowodzenia usamodzielniania. Uzyskane odpowiedzi wśród tej grupy zebrane zostały na wykresie.



CZŁOWIEK - NAJLEPSZA INWESTYCJA

Wykres 17. Czynniki wpływające na niepowodzenie procesu usamodzielniania opinii osób usamodzielnianych



Źródło: opracowanie własne na podstawie badań własnych

Analiza pokazuje, że osoby pracujące z usamodzielnianymi uważają, że podstawowym czynnikiem, który ma wpływ na niepowodzenie procesu usamodzielniania jest brak pewności siebie - taką odpowiedź wskazało ponad 53 % ankietowanych. Równie istotny jest wpływ środowiska, w którym przebywa usamodzielniany, niskie poczucie własnej wartości oraz łatwe zniechęcanie się przy pierwszym niepowodzeniu. Najmniejszy wpływ – zdaniem tej grupy respondentów – mają czynniki osobowościowe oraz brak podejmowania inicjatywy.



KAPITAŁ LUDZKI
NARODOWA STRATEGIA SPÓJNOŚCI



UNIA EUROPEJSKA
EUROPEJSKI
FUNDUSZ SPOŁECZNY



CZŁOWIEK - NAJLEPSZA INWESTYCJA

8.3.2. Blok tematyczny związany z pomocą dla usamodzielnianych określoną w art. 88 ust. 1 ustawy o pomocy społecznej oraz w art. 140 ust. 1 pkt. 1 ustawy o wspieraniu rodziny i systemie pieczy zastępczej (pomoc na kontynuowanie nauki, usamodzielnienie i zagospodarowanie)

80% przebadanych twierdzi, że ich podopieczni korzystają z pomocy na kontynuowanie nauki. Przeważnie otrzymują pomoc w wysokości minimalnej określonej w ustawie.

Z kolei z pomocy na usamodzielnienie zdaniem pracowników IIS, korzysta większość osób, które ukończyły 18 rok życia i zaczęły proces usamodzielniania. Wysokość takiego świadczenia jest kwotą minimalną określoną w ustawie. Pomoc tego typu wypłacana bywa jednorazowo, bądź w ratach.

Zdaniem respondentów z tej grupy bardzo mało osób wie i korzysta z pomocy, jaką mogą otrzymać osoby usamodzielniane w celu zagospodarowania. Osoby, które z niej korzystają najczęściej otrzymują pomoc rzeczową, przeważnie jest to sprzęt potrzebny do umeblowania mieszkania. Jeśli osoby otrzymają środki finansowe, to wcześniej są proszone o wskazanie swoich potrzeb, a potem udają się z opiekunami usamodzielniania na zakupy.

Według większości badanych, osoby usamodzielniane są rozliczane z pomocy w formie rzeczowej oraz na usamodzielnienie - wychowankowie muszą przedstawić faktury bądź rachunki. Tylko pomoc na kontynuowanie nauki nie jest rozliczana.

8.3.3. Blok tematyczny związany z pomocą dla usamodzielnianych określoną w art. 88 ust. 1 ustawy o pomocy społecznej oraz w art. 140 ust. 1. pkt 2 ustawy o wspieraniu rodziny i systemie pieczy zastępczej (pomoc w uzyskaniu odpowiednich warunków mieszkaniowych i zatrudnienia)

Pracownicy Instytucji Integracji Społecznej wiedzą o możliwości udzielenia pomocy wychowankom usamodzielnianym w uzyskaniu odpowiednich warunków mieszkaniowych. Są jednak świadomi również tego, że niewiele osób z takiej pomocy korzysta, ponieważ osoby usamodzielniane sądzą, że mieszkanie powinno im się bezwzględnie należeć. Tymczasem mieszkaniami dysponują urzędy gmin i tam właśnie, zgodnie z procedurą, zainteresowani są umieszczani na liście osób, potrzebujących mieszkania. Dopiero gdy znajdzie się wolny lokal, kandydaci z pierwszych miejsc listy mogą je otrzymać. Trwa to niejednokrotnie kilka lat.

Pomoc w uzyskaniu odpowiednich warunków mieszkaniowych może polegać na wsparciu w tworzeniu wniosków do urzędów o przydział lokalu lub pomocy w poszukiwaniu odpowiedniego mieszkania na rynku. Możliwe jest również uzyskanie porady prawnej, np. w przypadku chęci odzyskania lokalu rodzinnego. Działaniami takimi najczęściej zajmują się pracownicy PCPR.

Pomoc w uzyskaniu zatrudnienia, ze strony pracowników IIS, polega na wsparciu podopiecznych w kwestii poruszania się po Urzędzie Pracy lub przy wypełnianiu odpowiednich wniosków. Czasami



KAPITAŁ LUDZKI
NARODOWA STRATEGIA SPÓJNOŚCI



UNIA EUROPEJSKA
EUROPEJSKI
FUNDUSZ SPOŁECZNY



CZŁOWIEK - NAJLEPSZA INWESTYCJA

pomoc polega na wsparciu podczas pisania CV. Niestety zdaniem respondentów niewiele osób korzysta z tego rodzaju możliwości – oczekują oni często, że w ramach wsparcia otrzymają konkretną propozycję pracy. Za taką pomoc odpowiedzialni są pracownicy Powiatowego Centrum Pomocy Rodzinie oraz Powiatowego Urzędu Pracy.

8.3.4. Blok tematyczny związany z innymi formami pomocy nie wymienionymi w ustawach

Jako inne formy pomocy dla osób usamodzielnianych i usamodzielnionych, pracownicy Instytucji Integracji Społecznej, wskazują paczki żywnościowe, pomoce doradcze oraz rozmowy z psychologami. Jednak ich zdaniem osoby usamodzielnione i usamodzielniane mają okazję korzystać z takiego wsparcia bardzo rzadko. Najczęściej, po usamodzielnieniu traci się z podopiecznymi kontakt. W związku z tym respondenci nie są w stanie ocenić tego, czy okres wsparcia po usamodzielnieniu jest wystarczająco długi.

Nieliczna grupa pracowników Instytucji Integracji Społecznej ma kilka pomysłów na pomoc usamodzielnianym, wśród których wymieniane są np. stworzenie grup wsparcia z osobami usamodzielnionymi i starszymi wychowankami placówek i rodzin, pozyskanie od gminy mieszkań przeznaczonych na mieszkania chronione, przydzielenie asystenta rodzinnego, czy pomoc w podniesieniu kwalifikacji.

Zapytani wprost o to, czy osoby usamodzielnione mogłyby wesprzeć osoby usamodzielniane poprzez podzielenie się doświadczeniami i porady dotyczące załatwiania formalności, respondenci odpowiedzieli w większości twierdząco. Należy jednak w ich opinii w odpowiedni i przemyślany sposób zorganizować taką pomoc.

8.3.5. Blok tematyczny związany z aktywnością na rynku pracy

Zdaniem pracowników w/w instytucji, osoby usamodzielniane nie mają dużych szans na zdobycie pracy. Dwóch przebadanych pracowników jest wręcz zdania, że osoby takie prawdopodobnie nie zostaną nigdzie zatrudnione (wykres 18).

Sam proces poszukiwania pracy może trwać bardzo długo – spowodowane jest to również tym, że w całym regionie jest duże bezrobocie.

Osoby, które znajdą pracę, zdaniem ankietowanych pracowników często (nawet kilkakrotnie) ją zmieniają, w przeciągu pierwszych trzech lat od momentu zatrudnienia. Usamodzielniani najczęściej są pracownikami wykonującymi prace sezonowe i fizyczne. Ankietowani uznali, że tylko u co trzeciego usamodzielniającego poszukiwania zatrudnienia kończą się szybkim sukcesem, pomimo że zdecydowanie większa liczba osób jest aktywna w jej szukaniu.



KAPITAŁ LUDZKI
NARODOWA STRATEGIA SPÓJNOŚCI

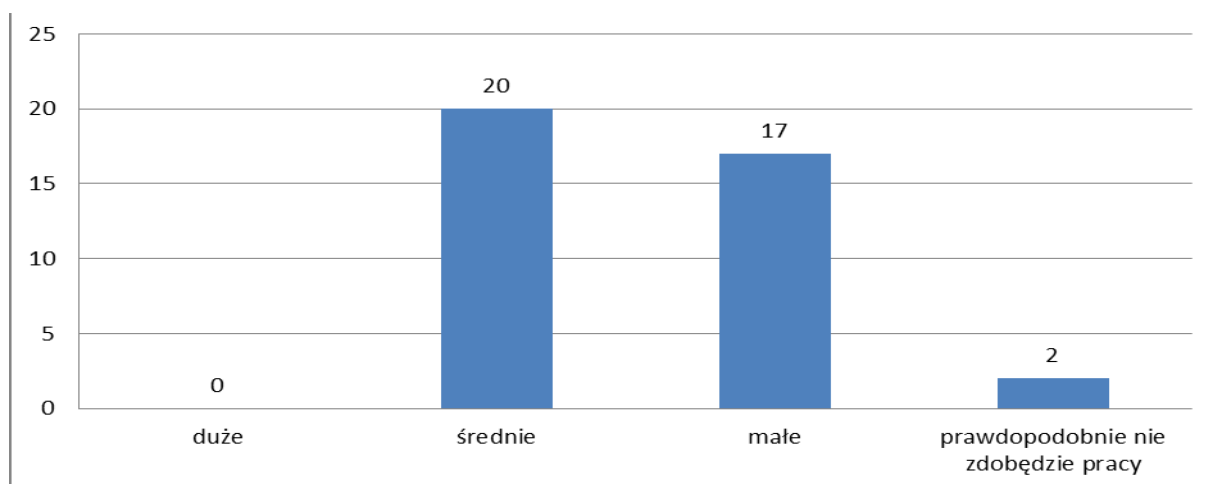


UNIA EUROPEJSKA
EUROPEJSKI
FUNDUSZ SPOŁECZNY



CZŁOWIEK - NAJLEPSZA INWESTYCJA

Wykres 18. Szanse na zdobycie pracy przez osoby usamodzielniane w opinii pracowników IIS



Źródło: opracowanie własne na podstawie badań własnych

W opinii pracowników IIS można zrobić wiele rzeczy, aby ułatwić usamodzielnianym znalezienie pracy – m.in. wspomóc w tworzeniu dokumentów, podnosić ich kwalifikacje oraz silnie motywować. Pogląd, że instytucje robią wszystko, aby im pomóc był mało popularny.

Zdaniem respondentów nie istnieje przepływ informacji dotyczących potrzeb usamodzielnianych w zakresie zdobycia miejsca pracy, ani formalny, ani nieformalny. Część z badanych zastanawia się, czy taki mechanizm powinien w ogóle działać.

Według ankietowanych, usamodzielnieni często korzystają ze szkoleń, by zdobyć wiedzę oraz doświadczenie wymagane do znalezienia pracy. Utworzenie punktów doradczych dla usamodzielnianych byłoby zdaniem badanych korzystne, ponieważ te osoby są przyzwyczajone do kierowania ich życiem i często same nie potrafią się odnaleźć w otaczającym ich świecie. Byli wychowankowie w ogóle nie korzystają z możliwości rozpoczęcia własnej działalności gospodarczej.

8.4. Wyniki uzyskane w rozmowach z pracownikami i przedstawicielami innych instytucji

8.4.1. Blok tematyczny związany z wadami i zaletami usamodzielniania

Badaniem objęto również pracowników innych podmiotów – między innymi Powiatowego Urzędu Pracy w Lęborku oraz Komendy Powiatowej Policji w Lęborku.



KAPITAŁ LUDZKI
NARODOWA STRATEGIA SPÓJNOŚCI



UNIA EUROPEJSKA
EUROPEJSKI
FUNDUSZ SPOŁECZNY



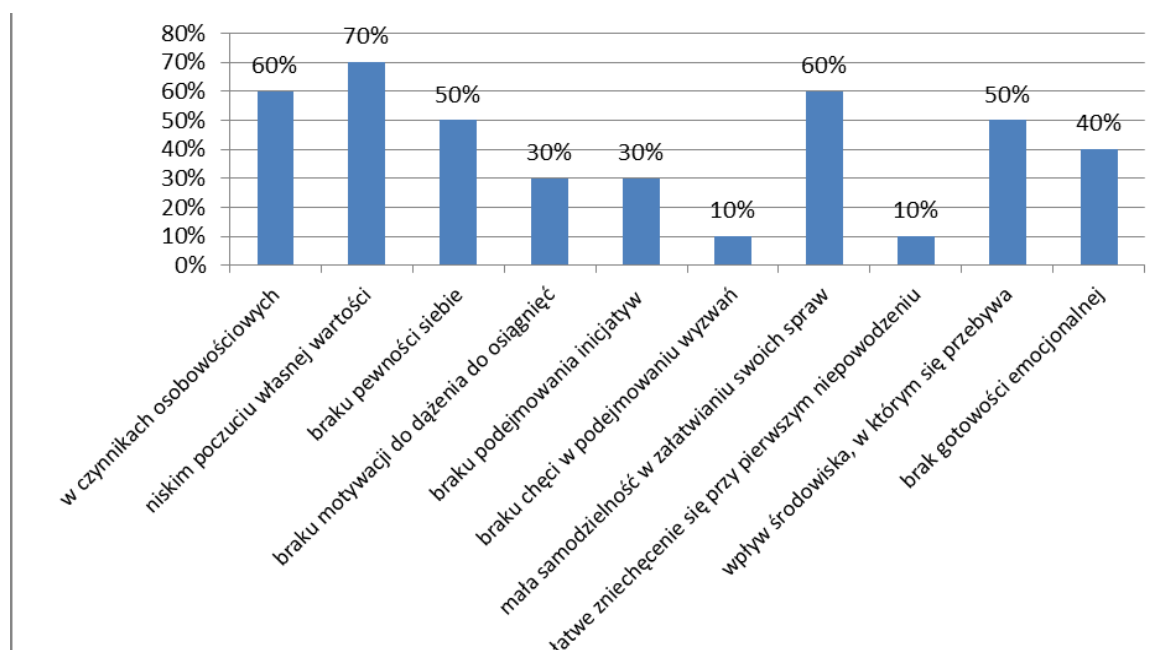
CZŁOWIEK - NAJLEPSZA INWESTYCJA

Większość respondentów (70 %) jest zdania, że ludzie młodzi boją się usamodzielnienia. Najczęściej strach spowodowany jest wizją samodzielności i konieczności odpowiadania za siebie oraz własne życie, brakiem poczucia bezpieczeństwa oraz niezaradnością tych osób.

Zdaniem pracowników w/w instytucji samodzielność oraz odpowiedzialność to podstawowa zaleta usamodzielnienia. Ponad połowa respondentów jest zdania, że proces ten nie ma wad. Co ciekawe badani wskazują jako wadę głównie strach przed odpowiedzialnością. To, że młodzi ludzie, przebywający w różnych formach pieczy zastępczej nie chcą się usamodzielnić wynika najczęściej ze strachu, wyuczonej bezradności, przyzwyczajenia oraz wygody. Osoby takie wolą, aby ich życiem sterował opiekun.

Interesująco wygląda rozkład odpowiedzi na pytanie o czynniki, które wpływają na proces niepowodzenia usamodzielnienia. Uzyskane odpowiedzi wśród tej grupy zebrane zostały na wykresie 21, na którym widać wyraźnie, że zdaniem respondentów podstawowymi zmiennymi, które mają wpływ na niskie poczucie własnej wartości są czynniki osobowościowe oraz mała samodzielność w załatwianiu swoich spraw. Natomiast wpływ braku pewności siebie (który dominował w poprzednich grupach respondentów) wymieniany jest dopiero jako czwarty. Najmniejszy wpływ, zdaniem tej grupy badanych, ma brak chęci w podejmowaniu wyzwań oraz łatwe zniechęcanie się przy pierwszym niepowodzeniu.

Wykres 19. Czynniki wpływające na niepowodzenie procesu usamodzielnienia według pracowników IIS



Źródło: opracowanie własne na podstawie badań własnych



KAPITAŁ LUDZKI
NARODOWA STRATEGIA SPÓJNOŚCI



UNIA EUROPEJSKA
EUROPEJSKI
FUNDUSZ SPOŁECZNY



CZŁOWIEK - NAJLEPSZA INWESTYCJA

8.4.2. Blok tematyczny związany z pomocą dla usamodzielnianych określoną w art. 88 ust. 1 ustawy o pomocy społecznej oraz w art. 140 ust. 1 pkt 1 ustawy o wspieraniu rodziny i systemie pieczy zastępczej (pomoc na kontynuowanie nauki, usamodzielnienie i zagospodarowanie)

Większość badanych nie posiada dużej wiedzy na temat form pomocy osobom, które są usamodzielniane. 40 % badanych wykazuje brak jakichkolwiek informacji w tej kwestii. Kolejne 40 % wykazuje wiedzę częściową, np. zna nazwę instytucji, która zajmuje się taką pomocą, bądź umie wymienić jedną z form pomocy. Tylko 20 % respondentów deklaruje znajomość różnych form wsparcia.

W opinii osób przebadanych, otrzymywana pomoc powinna być wypłacana w ratach, a nie jednorazowo. Respondenci wskazują na niebezpieczeństwo niewłaściwego spożytkowania całej kwoty, jeśli nie jest wypłacana ratalnie.

Pracownicy w/w instytucji równocześnie nie potrafią wskazać, w jaki inny sposób mogliby pomóc osobom usamodzielnianym.

8.4.3. Blok tematyczny związany z pomocą dla usamodzielnianych określoną w art. 88 ust. 1 ustawy o pomocy społecznej oraz w art. 140 ust. 1. pkt 2 ustawy o wspieraniu rodziny i systemie pieczy zastępczej (pomoc w uzyskaniu odpowiednich warunków mieszkaniowych i zatrudnienia)

Podobnie jak w poprzednim pytaniu, respondenci nie są świadomi istnienia pomocy w uzyskaniu odpowiednich warunków mieszkaniowych i zatrudnienia. Deklarują oni brak wiedzy dotyczącej tego zagadnienia lub wskazują, że usamodzielniani są traktowani podobnie jak inne osoby korzystające z pomocy w ich instytucjach, czyli mogą brać udział w szkoleniach lub spotkaniach z doradcami zawodowymi.

Respondenci nie mają również pomysłu, jak wsparcie w tym temacie mogłoby wyglądać. Tylko pojedyncze osoby wskazują, że taka pomoc mogłaby polegać na przeprowadzenia remontu mieszkania lub zakupie materiałów niezbędnych do jego przeprowadzenia. Innym pomysłem jest udzielenie pomocy finansowej w formie dopłaty do czynszu.

8.4.4. Blok tematyczny związany z innymi formami pomocy nie wymienionymi w ustawach

Osoby z tej grupy wskazują, że instytucje w których pracują nie traktują usamodzielnianych w szczególny sposób. Mogą otrzymać oni taką samą pomoc (na przykład w formie szkoleń), jak inni.

Ankietowani są zdania, że pomoc osobom usamodzielnianym powinna polegać na zwiększeniu nakładów finansowych, pomocy prowadzącej do zaspokojenia potrzeb mieszkaniowych oraz



UNIA EUROPEJSKA
EUROPEJSKI
FUNDUSZ SPOŁECZNY



CZŁOWIEK - NAJLEPSZA INWESTYCJA

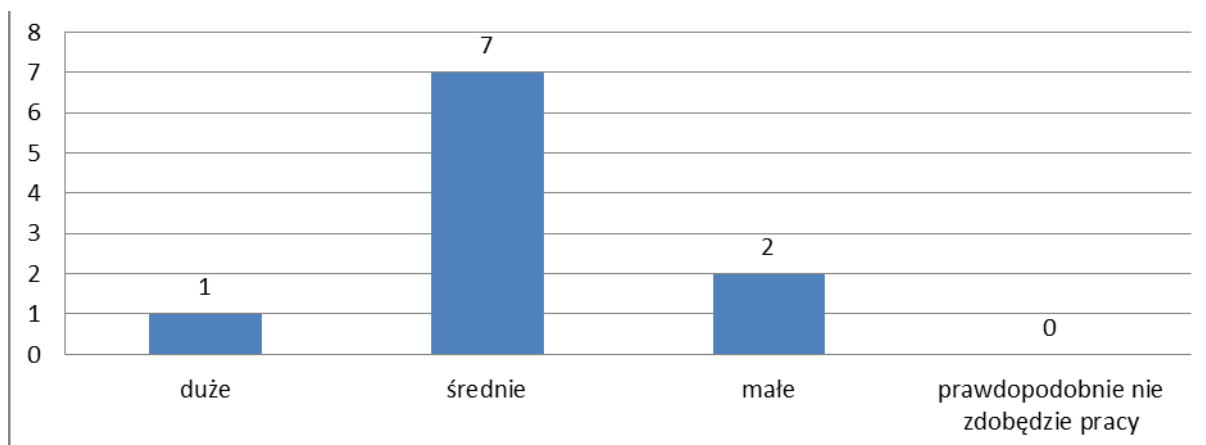
udzielaniu wsparcia pedagogiczno - psychologicznego. Część respondentów uważa również, że osoby usamodzielniane powinny otrzymywać pomoc finansowo-rzeczową.

Podobnie jak poprzednie grupy, respondenci są zdania, że osoby już usamodzielnione mogą podzielić się doświadczeniem z osobami usamodzielnianymi przez wspieranie młodszych kolegów, spotkania z nimi, stworzenie grup samopomocowych lub zostanie opiekunem usamodzielnienia. Aby to jednak było możliwe, powinno zostać zorganizowane spotkanie takich osób oraz stworzenie listy osób chętnych do pomocy, która dostępna byłaby dla wychowanków, którzy w najbliższym czasie rozpoczną proces usamodzielnienia.

8.4.5. Blok tematyczny związany z aktywnością na rynku pracy

Podobnie jak w poprzedniej grupie ankietowanych, badani pracownicy uważają, że osoby usamodzielniane nie mają dużych szans na zdobycie pracy. Dwóch przebadanych jest nawet zdania, że osoby takie prawdopodobnie nie zdobędą pracy w ogóle. Wykres 20 przedstawia szczegółowy rozkład uzyskanych odpowiedzi.

Wykres 20. Szanse na zdobycie pracy pośród osób usamodzielnionych według pracowników innych instytucji



Źródło: opracowanie własne na podstawie badań własnych

Respondenci są zdania, że pozycja osób do 25 roku życia na rynku pracy (w tym usamodzielnianych) jest uzależniona od kwalifikacji i pozycji zawodowej. Jednak konsekwencją licznych problemów związanych z usamodzielnianiem podopiecznych placówek opiekuńczo-wychowawczych oraz wychowanków rodzin zastępczych jest brak kwalifikacji i niepełne wykształcenie. Z racji tego mogą być oni w gorszej sytuacji niż rówieśnicy. Trudno odpowiedzieć na pytanie, czy tacy ludzie będą dobrymi pracownikami – to zależy od konkretnego człowieka, jego podejścia oraz ambicji. Jednak takie osoby w większości bardzo aktywnie poszukują pracy – są świadome tego, że jest ona kluczowa w życiu.



KAPITAŁ LUDZKI
NARODOWA STRATEGIA SPÓJNOŚCI



UNIA EUROPEJSKA
EUROPEJSKI
FUNDUSZ SPOŁECZNY



CZŁOWIEK - NAJLEPSZA INWESTYCJA

Badani są zdania, że sposobem na ułatwienie usamodzielnianym znalezienia zatrudnienia jest nawiązanie kontaktu z doradcami zawodowymi, którzy pomogliby im przygotować się do procesu poszukiwania pracy. Również zwiększenie liczby szkoleń, staży oraz praktyk przyniosłoby według nich wymierne efekty. Ankietowani nie słyszeli, aby stosowało się specyficzne działania mające na celu ułatwienie zdobycia pracy przez usamodzielnianych. Uważają, że nie istnieje jakikolwiek przepływ informacji, który ułatwiłby usamodzielnianym zdobycie miejsca pracy.

Zdaniem w/w pracowników, blokadami utrudniającymi udzielenie pomocy usamodzielnianym, są przede wszystkim bariery psychologiczne oraz finansowe. Ci młodzi ludzie często czują się bowiem odseparowani od reszty społeczeństwa oraz mają liczne problemy finansowe. Stworzenie punktów konsultacji dla usamodzielnianych, gdzie mogliby uzyskać wsparcie wielu specjalistów, powinno pomóc w sukcesie procesu usamodzielniania. Dzięki temu, młody człowiek mógłby wejść w dorosłe życie bez jakichkolwiek obciążeń.

Według ankietowanych, usamodzielnieni często korzystają ze szkoleń by zdobyć wiedzę oraz doświadczenie wymagane do znalezienia pracy. Nie korzystają oni jednak z możliwości rozpoczęcia własnej działalności gospodarczej.



KAPITAŁ LUDZKI
NARODOWA STRATEGIA SPÓJNOŚCI



UNIA EUROPEJSKA
EUROPEJSKI
FUNDUSZ SPOŁECZNY



CZŁOWIEK - NAJLEPSZA INWESTYCJA

9. WNIOSKI I REKOMENDACJE

Poniżej zebrano wnioski z prowadzonych badań, stworzone na podstawie przeprowadzonej w poprzednim rozdziale analizy, analizy podobnych dokumentów oraz doświadczeń ekspertów.

9.1. Proces usamodzielniania

Wady i zalety

Zarówno usamodzielnieni, usamodzielniani jak i przedstawiciele ankietowanych instytucji wskazują wady i zalety procesu usamodzielniania. Jako główne minusy wymieniają:

- proces usamodzielniania przypada na zbyt młody wiek wychowanków - obecnie proces ten rozpoczyna się po osiągnięciu przez wychowanka wieku 18 lat,
- ze względu na zbyt młody wiek i brak dojrzałości emocjonalnej wychowankowie boją się procesu usamodzielniania (tak uważa 60 % ankietowanych usamodzielnionych/ usamodzielnianych i 65 % ankietowanych przedstawicieli instytucji), a w szczególności obawiają się samodzielności i ponoszenia odpowiedzialności za własne decyzje,
- jednym z najistotniejszych czynników niepowodzenia procesu usamodzielniania jest brak pewności siebie (taką opinię wyraziło 11 osób ankietowanych z grupy usamodzielnionych, 6 osób ankietowanych z grupy usamodzielnianych i 21 osób ankietowanych z grupy przedstawicieli instytucji pomocy społecznej oraz 5 osób ankietowanych pracujących w innych podmiotach),
- dodatkowymi czynnikami niepowodzenia są niewątpliwie: wpływ środowiska, w którym się znajdują osoby usamodzielniane, niskie poczucie własnej wartości oraz brak motywacji,
- czynnikiem szczególnie podkreślanym przez przedstawicieli instytucji jest łatwe zniechęcanie się wychowanków w dążeniu do celu.

Z kolei za zalety tego procesu uważają:

- możliwość sterowania swoim życiem, w sposób jaki im odpowiada – w ten sposób odpowiadali wszyscy wychowankowie,
- samodzielność oraz odpowiedzialność za swoje życie, to największą zaletą wskazywana przez pracowników IIS oraz pracowników i przedstawicieli innych instytucji.

Uzyskane w powiecie lęborskim wyniki znajdują potwierdzenie w literaturze przedmiotu. Wszyscy opiekunowie biorący udział w badaniach prowadzonych przez Fundację Robinson'a Crusoe uznali wiek 18 lat za zbyt wczesny na rozpoczęcie samodzielnego życia poza placówką.

Jak pisze J. Raczowska: „Zarówno wychowawcy jak i wychowankowie uważają moment usamodzielniania młodego człowieka wychowywanego w placówce opieki całkowitej za bardzo dla



KAPITAŁ LUDZKI
NARODOWA STRATEGIA SPÓJNOŚCI



UNIA EUROPEJSKA
EUROPEJSKI
FUNDUSZ SPOŁECZNY



CZŁOWIEK - NAJLEPSZA INWESTYCJA

niego trudny. Daleko posunięta opieka rozluźnia się gwałtownie, czasem nawet brutalnie. Nastolatek, za którego do tej pory podejmowano decyzje, którego potrzeby zaspokajano, musi radzić sobie sam w rozmaitych sytuacjach, całkowicie dla niego nowych.”³

„Moment rozstania się z placówką wywołuje u młodych ludzi dwojakie uczucia, z jednej strony myślą, że dadzą sobie radę, z drugiej odczuwają lęk przed nową sytuacją. Cieszą się, że wreszcie będą mogli w pełni podejmować samodzielne decyzje życiowe, lecz napawa ich lękiem brak możliwości znalezienia pracy i mieszkania. Wspólną cechą wszystkich dorastających wychowanków, jest poczucie zagubienia. Nie potrafią określić się zawodowo, nie odnajdują się w wybranych przez siebie szkołach, nie mają motywacji do nauki”.⁴

Dlatego tak ważne jest sporządzenie z wychowankiem i opiekunem procesu usamodzielnienia zindywidualizowanego i przemyślanego programu usamodzielnienia. Jak wynika z przeprowadzonych przez nas badań tylko 60 % respondentów twierdzi, iż opracowało Indywidualny Program Usamodzielniania. Pozostałe 40 % ankietowanych nie pamięta takiego faktu, chociaż to właśnie posiadanie tego dokumentu stanowi podstawę udzielania przez PCPR jakiegokolwiek pomocy.

Zdaniem A. Jurosa i A. Białego indywidualne programy usamodzielnienia w nikłym stopniu wychodzą z punktu widzenia osoby, jej rodziny, ich aspiracji, marzeń, celów ogólnie mówiąc całościowego planowania życia osoby usamodzielnianej.⁵

Fundacja Robinsona Crusoe podkreśla jak ważny jest świadomy udział wychowanka w tym procesie. Badania wykazały, że wychowankowie nie są świadomi istoty usamodzielnienia, nie znają jego celu, jak i często także nie są świadomi swojej roli w tym procesie. Podobne wątpliwości budzi ocena jego skuteczności. Zdaniem osób włączonych w proces usamodzielnienia skuteczność zależy od tego, jak wychowawcy i wychowankowie rozumieją istotę samodzielności, od nakreślonych celów oraz od cech wychowanka, jego wyjściowych kompetencji a także od wsparcia i aktywności rodziny pochodzenia.⁶

Przyczyny powodzenia lub niepowodzenia procesu usamodzielnienia

W prowadzonym przez nas badaniu ogół osób ankietowanych miało możliwość wypowiedzi na temat, jakie czynniki mają największy wpływ na niepowodzenia procesu usamodzielnienia. Wszystkie z pozyskanych odpowiedzi (każda z osób badanych mogła podać po 3 wskazania) zostały zebrane na poniższym wykresie.

³ J. Raczowska: Wychowanie w domu dziecka, Warszawa 1983, s. 148.

⁴ op. cit, s. 50

⁵ A. Juros, A. Biały: Lepsze jutro. Diagnoza sytuacji osób opuszczających rodziny zastępcze i placówki opiekuńczo-wychowawcze na Lubelszczyźnie, Lublin 2010, Fundacja Rozwoju Demokracji Lokalnej, s. 55.

⁶ Fundacja Robinson Crusoe: Potrzeby w usamodzielnieniu wychowanków rodzinnych domów dziecka i rodzin zastępczych, Raport z badań, Warszawa 2007, s. 55.



KAPITAŁ LUDZKI
NARODOWA STRATEGIA SPÓJNOŚCI

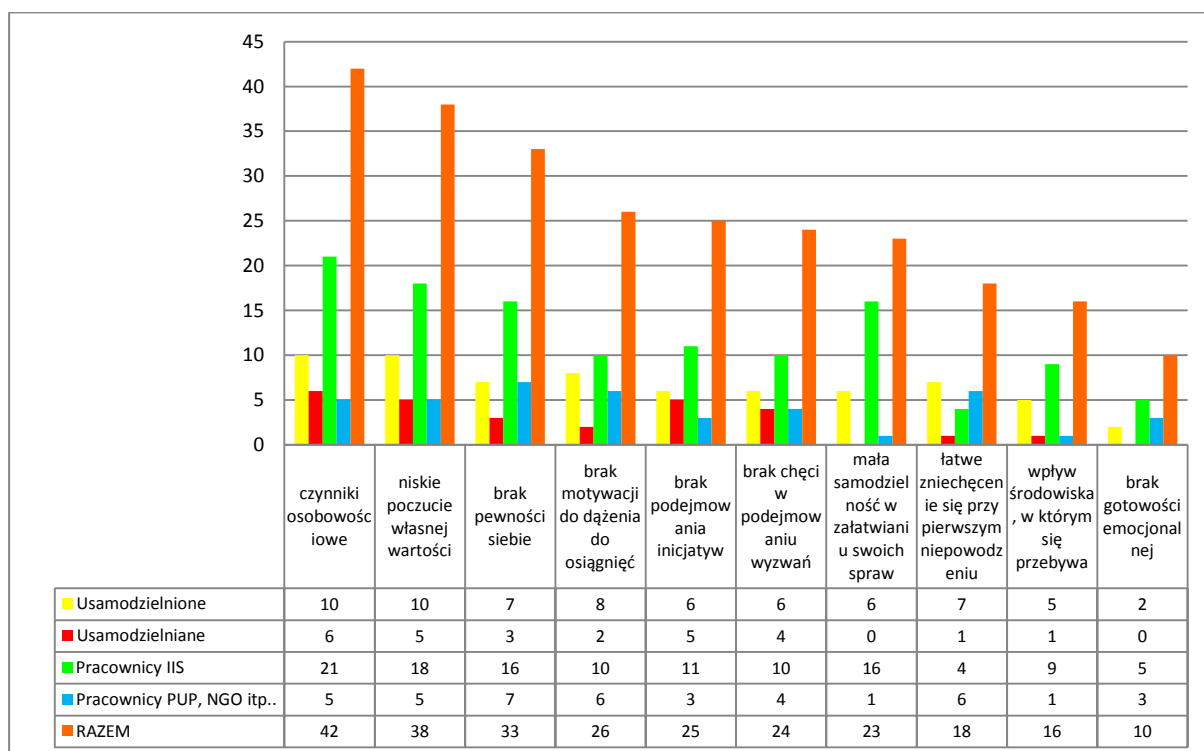


UNIA EUROPEJSKA
EUROPEJSKI
FUNDUSZ SPOŁECZNY



CZŁOWIEK - NAJLEPSZA INWESTYCJA

Wykres 21. Odpowiedzi na pytanie: *Które Pana/Pani zdaniem czynniki mają największy wpływ na niepowodzenia procesu usamodzielnienia?*



Źródło: opracowanie własne na podstawie badań własnych

Aż 42 osoby odpowiedziały, że największy wpływ na niepowodzenia w procesie usamodzielnienia mają **czynniki osobowościowe** (wskazało tak 10 osób usamodzielnionych, 6 usamodzielnianych, połowa pracowników IIS oraz połowa pracowników Powiatowego Urzędu Pracy, Policji, członków organizacji pozarządowych). Tylko 4 osoby mniej odpowiedziały, że jest to **niskie poczucie własnej wartości**. Częstokroć edukacja tych osób kończy się na poziomie gimnazjum, nie mają one także żadnego doświadczenia zawodowego, a tym samym ich szanse na znalezienie pracy są bardzo małe, co może powodować inne problemy, takie jak niskie poczucie własnej wartości, brak pewności siebie, łatwe zniechęcanie się przy pierwszych niepowodzeniach. Czynnikiem wpływającym na powyższe jest w tym wypadku także brak pozytywnych wzorców – osoby te po wyjściu z pieczy zastępczej często wracają do domu rodzinnego (choć nie wszystkie osoby usamodzielniane mają taką możliwość) – środowiska w większości przypadków patologicznego, gdzie często zaprzepaszczone zostaje to, czego się te osoby nauczyły w trakcie nawet wieloletniego pobytu w pieczy zastępczej. W ten sposób usamodzielniani stają się już w bardzo młodym wieku klientami pomocy społecznej, podobnie jak są nimi ich rodzice. Tym osobom najtrudniej się usamodzielniać, dlatego istnieje potrzeba umożliwienia im lepszego „startu w przyszłość” poprzez ich wsparcie w ramach projektu. **Brak pewności siebie** jest kolejnym czynnikiem wpływającym na niepowodzenia (tak twierdzą 33 osoby).



KAPITAŁ LUDZKI
NARODOWA STRATEGIA SPÓJNOŚCI



UNIA EUROPEJSKA
EUROPEJSKI
FUNDUSZ SPOŁECZNY



CZŁOWIEK - NAJLEPSZA INWESTYCJA

Jest on spowodowany m.in. brakiem poczucia bezpieczeństwa i niską samooceną. Kolejne czynniki to **brak motywacji do dążenia do osiągnięć, brak podejmowania inicjatyw i brak chęci w podejmowaniu wyzwań**. Niektórzy wychowankowie prezentują postawę roszczeniową, nastawieni są tylko na branie zasiłków, chcą być wyręczeni w niektórych czynnościach. Wszystko to może powodować, że osoby te zniechęcają się już przy pierwszych niepowodzeniach. 16 osób uważa, że na niepowodzenie usamodzielnienia wpływ ma środowisko, w którym się przebywa. Znacznie łatwiej usamodzielnic się osobom z rodzin zastępczych, które przebywając w rodzinie, mają większą stabilizację. Często mają one również możliwość przedłużenia swojego pobytu w rodzinie zastępczej po uzyskaniu pełnoletności, mają wsparcie przybranej rodziny przynajmniej do momentu ukończenia nauki. Także liczba osób usamodzielnianych kontynuujących naukę, przebywających w rodzinach zastępczych jest większa niż osób usamodzielnianych z placówek (52 wychowanków rodzin zastępczych i 13 z różnych placówek).

W raporcie z badań prowadzonych przez Fundację Robinson'a Crusoe możemy przeczytać, że większość wychowanków wiąże przyszłość z doświadczeniem samotności i brakiem osób, które mogłyby udzielić wsparcia. Lęk przed opuszczeniem placówki lub rodziny zastępczej, nieznajomość przepisów dotyczących usamodzielnienia, ambiwalentne uczucia związane z własną przyszłością, z jednej strony radość z powodu usamodzielnienia, z drugiej obawy jak sobie poradzą bez opieki innych dorosłych. Szczególnie niebezpieczne jest przekonanie większości dorastających wychowanków, że usamodzielnienie to koniec narzuconych z góry zasad, którym trzeba się podporządkować. Młodzi ludzie spostrzegają fakt usamodzielnienia jako okazję do porzucenia szkoły. Samodzielne życie spostrzegane jest w kategoriach nieprzewidywalności.⁷

Badania Instytutu Spraw Publicznych, zrealizowanego na zlecenie MPiPS metodą pogłębionych studiów przypadku⁸ wskazują, że na przebieg procesu usamodzielniania największy wpływ ma środowisko, które go otacza. Praca, mieszkanie, edukacja to trzy cele najczęściej wymieniane przez badanych usamodzielnianych. Sformułowano tu kilka wniosków i postulatów dotyczących udoskonalenia procesu usamodzielniania, m. in. potrzebę:

- rozwijania na zdecydowanie większą skalę grupy wsparcia,
- ciągłej motywacji wychowanków, inspirującego oddziaływania,
- zapewnienia zróżnicowanej oferty edukacyjnej,
- uaktywnienia wychowanka w procesie usamodzielniania,
- zwiększenia troski o właściwe przygotowanie do tego celu służb publicznych,
- zintegrowania na poziomie lokalnym działań między podmiotami włączonymi w proces usamodzielniania,
- stworzenia strategii dotyczącej wspólnej pracy z usamodzielnianymi.

⁷ Fundacja Robinson Crusoe: Potrzeby w usamodzielnieniu....., s. 55.

⁸ A. Kwak, M. Rymśza : System opieki zastępczej w Polsce - ocena funkcjonowania na przykładzie procesu usamodzielniania, ISP, 2006.



KAPITAŁ LUDZKI
NARODOWA STRATEGIA SPÓJNOŚCI



UNIA EUROPEJSKA
EUROPEJSKI
FUNDUSZ SPOŁECZNY



CZŁOWIEK - NAJLEPSZA INWESTYCJA

Obawy młodych ludzi przed usamodzielnieniem wynikać mogą również z faktu, iż wychowankowie ci są szczególnie zagrożeni wykluczeniem społecznym. Problem ten dotyczy - jak wynika z analizy uwarunkowań społeczno-kulturowych zawartej we wniosku o dofinansowanie projektu „Droga do samodzielności” - wszystkich pełnoletnich wychowanków placówek i rodzin zastępczych - bez względu na płeć.

Bierna postawa osób usamodzielnianych

Dostrzegając konieczność interwencji, w projekcie zaplanowano działania mające pobudzić usamodzielnianych do aktywności, przeciwdziałać biernemu pozostawianiu klientem pomocy społecznej poprzez wypracowanie kompleksowego programu nowych form i metod pracy i zastosowanie go w praktyce.

Jednym z elementów, mających na celu wypracowanie kompleksowego programu nowych form i metod pracy oraz rozwiązania aktualnych problemów jest stworzenie INNOWACYJNEGO trójpłaszczyznowego oddziaływania. Jego składowymi miałyby być:

- szkolenia dla pracowników z zakresu nowoczesnych metod pracy z usamodzielnianymi,
- utworzenie Biura Mentoringu, dającego wsparcie usamodzielnianym,
- zastosowanie zmodyfikowanych lub dotychczas niestosowanych przez PCPR instrumentów aktywnej integracji.

Przeprowadzone badania pokazały, że tylko 6 % pracowników IIS brało w ostatnim czasie udział w szkoleniach niestandardowych, a większość z nich uważa dotychczasowe działania za nieefektywne. By to zmienić planowane są szkolenia pracowników instytucji działających na rzecz integracji oraz mentorów m.in. z zakresu metod skutecznego komunikowania, diagnozy potrzeb oraz skutecznego motywowania.

Z badań przeprowadzonych przez Fundację Inicjatyw Menedżerskich w Lublinie podczas tworzenia Strategii Wdrażania Projektu Innowacyjnego Testującego „ŚWIAT DOBREJ PRZYSZŁOŚCI ” wynika również, iż usamodzielniani napotykać następujące problemy: „większość dzieci zostaje w domu dziecka do pełnoletności, a ci którzy jeszcze się uczą do końca edukacji. Niewiele jest osób, które studiuje i mieszkają w domach dziecka. Większość wychowanków, którzy w wieku 18 lat opuszczają placówkę, podobnie jak ich rówieśnicy wychowywani w rodzinach, są nieprzygotowani do życia.” Jak wynika z badań przeprowadzonych przez pracowników Placówki Opiekuńczo-Wychowawczej w Lęborku, na 3 osoby usamodzielniane w 2012 r. jedna uczęszczała do gimnazjum (warto dodać, że jest to osoba pełnoletnia), a 2 osoby uczęszczały do szkoły zawodowej. Spośród osób usamodzielnianych w 2011 r. jedna osoba ukończyła szkołę zawodową, jedna osoba ukończyła szkołę średnią i jedna była w trakcie nauki w szkole średniej.



KAPITAŁ LUDZKI
NARODOWA STRATEGIA SPÓJNOŚCI



UNIA EUROPEJSKA
EUROPEJSKI
FUNDUSZ SPOŁECZNY



CZŁOWIEK - NAJLEPSZA INWESTYCJA

Tabela 4. Szczegółowe kształcenia opuszczających placówkę w okresie od 01.01.2007 roku do 30.09.2012 roku

lata	W trakcie gimnazjum			Ukończone gimnazjum		Szkoła zawodowa		Szkoła średnia (liceum ogólnokształcące, profilowane, technikum)		System kursowy ponadgimnazjalny		razem
	masowe	specjalne	ŚHP	zwykłe	ŚHP	w trakcie nauki	ukończona	w trakcie nauki	ukończone	w trakcie nauki	ukończone	
2007	0	2	0	0	0	1	1	0	0	0	0	4
2008	1	0	1	0	0	1	0	0	2	0	0	5
2009	0	1	0	0	0	0	0	0	0	0	0	1
2010	0	0	0	0	1	0	0	0	0	2	0	3
2011	0	0	0	1	2	1	1	1	1	0	0	7
2012	1	0	0	0	0	1	0	0	0	1	0	3

Źródło: dane Placówki Opiekuńczo – Wychowawczej w Lęborku

Zgodnie z danymi uzyskanymi z Placówki Opiekuńczo-Wychowawczej w Lęborku, dzieci umieszczone w placówce posiadają deficyty edukacyjne sięgające niekiedy klas początkowych. Z tego też względu często zdarza się, iż znajdują się na niższym szczeblu nauczania niż ich rówieśnicy. 80 % młodzieży rozpoczynającej proces usamodzielnienia kontynuuje naukę. Motywacją jest nie tylko chęć podnoszenia kwalifikacji czy wykształcenie, ale też możliwość uzyskania pomocy pieniężnej na kontynuowanie nauki będącej prawie zawsze jedynym źródłem utrzymania. Trochę inaczej wygląda sytuacja wychowanków w/w placówki, którzy mają możliwość zamieszkania w tzw. mieszkaniu usamodzielnienia.

Tabela 4. Sytuacja edukacyjna po opuszczeniu mieszkania usamodzielnienia

L.p.	Pełnoletni wychowanek	Okres pobytu	Sytuacja edukacyjna po opuszczeniu mieszkania
1.	A.A	1.04.2008r.-31.08.2009r.	ukończona szkoła średnia, matura
2.	B.B	1.04.2008r.-31.12.2010r.	III rok studiów pedagogicznych
3.	C.C	02.09.2009r. -31.08.2011r.	ukończone liceum ogólnokształcące
4.	D.D	od 14.01.2011r. do chwili obecnej	kontynuacja nauki- klasa maturalna w technikum
5.	E.E	Od 01.04.2011r. do chwili obecnej	kontynuacja nauki- klasa maturalna w technikum

Źródło: dane Placówki Opiekuńczo – Wychowawczej w Lęborku



KAPITAŁ LUDZKI
NARODOWA STRATEGIA SPÓJNOŚCI



UNIA EUROPEJSKA
EUROPEJSKI
FUNDUSZ SPOŁECZNY



CZŁOWIEK - NAJLEPSZA INWESTYCJA

Zgodnie z danymi NIK-u negatywnym rezultatem braku adekwatnej pomocy w usamodzielnianiu jest niski odsetek (10%) osób opuszczających placówki, które kontynuują naukę na studiach wyższych (raport NIK-2012). Rozwiązaniem może się okazać instytucja Biur Mentoringu, gdzie byli wychowankowie będą mogli przekonać się o plusach płynących z samodzielności i dalszego pogłębiania swoich umiejętności przez obserwację mentora. Jest to innowacyjne rozwiązanie na polskim rynku usług społecznych. Ważnym problemem, wymagającym interwencji, jest brak pozytywnych przykładów zachowań młodych ludzi, przez co powielają oni rodzinne wzorce – alkoholizmu, bierności życiowej i innych zachowań dysfunkcyjnych, umiejscawiających ich w efekcie poza marginesem społecznym. I dlatego właśnie osoba mentora, przyjaciela, która może być inspiracją, autorytetem, wzorem do naśladowania dla młodego człowieka jest tak ważna. Mentor może rozbudzić ciekawość świata w podopiecznym przez pokazanie na własnym przykładzie, że jego sytuacja uległa pozytywnej zmianie. Usamodzielniany, po nabraniu zaufania do swojego „mistrza”, odzyskaniu wiary we własne możliwości oraz w sensowność swoich poczynań, będzie mógł stać się aktywnym podmiotem zmian.

Ludzie wywodzący się z rodzin patologicznych wymagają szczególnego podejścia, dlatego też proces usamodzielniania przebiegać będzie etapowo i wielopłaszczyznowo. Mentorzy, czyli usamodzielnieni - wcześniej koledzy i koleżanki, zostaną gruntownie przygotowani do pracy z usamodzielnianymi według nowych metod. Usamodzielniani podczas procesu usamodzielniania nabędą przydatne umiejętności prawidłowego funkcjonowania w życiu społecznym i kierowania rozwojem edukacyjno-zawodowym. Takie podejście pozwoli na zwiększenie skuteczności systemu usamodzielniania zarówno w trakcie pobytu dziecka w systemie pieczy zastępczej, jak i przygotowania go do życia bez patologii, kolizji z prawem i wykluczenia. W nowej metodzie nacisk położony jest na usamodzielnianie się, co powoduje, iż dziecko staje się odpowiedzialne za swój los, jest też współkreatorem pomysłu na przyszłe życie. Do niego należy decyzja, w jaki sposób nim pokieruje, jaką ścieżkę wybierze, rolą mentora jest rozbudzenie zainteresowań, pokazanie możliwości i ścieżek realizacji realnych celów. Pełni on funkcję doradczą (a wraz z kolejnymi osiągnięciami podopiecznego ma się przesuwając do roli obserwatora), osobą decyzyjną ma być sam podopieczny, a mentor ma mu przede wszystkim służyć dobrym przykładem. Ma to na celu oduczenie usamodzielnianych myślenia w kategorii biernego podmiotu oraz oczekiwania na pomoc z zewnątrz i podsuwanie gotowych rozwiązań. W projekcie „Droga do samodzielności” stworzony zostanie program instrumentów aktywizacyjnych, mający doprowadzić do wejścia i/lub przywrócenia usamodzielnianych na rynek pracy oraz do ich integracji ze społeczeństwem. Dzięki temu usamodzielniani będą mogli łatwiej odnaleźć się na rynku pracy, a tym samym usamodzielnąć się. Ponadto dzięki mentorom będą mogli „łagodniej” przejść przez etap usamodzielniania. Nie mając wsparcia w najbliższej rodzinie, będą mogli znaleźć je u mentorów, którzy będą mieć podobny „bagaż życiowy”, gdyż będą to osoby, które przeszły pozytywnie proces usamodzielniania.



KAPITAŁ LUDZKI
NARODOWA STRATEGIA SPÓJNOŚCI



UNIA EUROPEJSKA
EUROPEJSKI
FUNDUSZ SPOŁECZNY



CZŁOWIEK - NAJLEPSZA INWESTYCJA

9.2. Ocena pomocy dla usamodzielnianych określona w art. 88 ust. 1 ustawy o pomocy społecznej oraz w art. 140 ust. 1 pkt. 1 ustawy o wspieraniu rodziny i systemie pieczy zastępczej

Pomoc na kontynuowanie nauki, usamodzielnienie i zagospodarowanie

Zgodnie z art. 88 ust. 1 ustawy o pomocy społecznej oraz art. 140 ust. 1 pkt. 1 ustawy o wspieraniu rodziny i systemie pieczy zastępczej usamodzielnieni mogą otrzymać pomoc na kontynuowanie nauki, usamodzielnienie i zagospodarowanie:

- najwięcej osób (79,3 % usamodzielnionych i 81% usamodzielnianych) skorzystało z pomocy na kontynuowanie nauki (średnio przez 5-6 lat) i z pomocy na zagospodarowanie (ponad 82 % usamodzielnionych). 63 % usamodzielnianych planuje z tego rodzaju pomocy skorzystać, chociaż zdaniem przedstawicieli instytucji wychowankowie nie wiedzą o możliwości skorzystania z pomocy na takie cele. Ponad 46 % osób objętych wsparciem na zagospodarowanie otrzymało pomoc w formie finansowej, pozostali w formie rzeczowej (np. zakup sprzętu AGD, RTV pod nadzorem opiekuna). Przedstawiciele instytucji potwierdzili, że 80 % usamodzielnionych pobiera tego typu pomoc, w wysokości minimalnej kwoty określonej w ustawie,
- wysokość pomocy na kontynuowanie nauki przez obie grupy ankietowanych uważana jest za wystarczającą,
- z pomocy na usamodzielnienie skorzystało ponad 45 % usamodzielnianych, z czego połowa z nich otrzymała wsparcie w formie jednorazowej, a druga połowa w ratach. Zdaniem pracowników Instytucji Integracji Społecznej z pomocy na usamodzielnienie korzysta zdecydowana większość osób, która ukończyła 18 rok życia i zaczęła proces usamodzielniania,
- usamodzielniani mają świadomość istnienia pomocy na usamodzielnienie i planują z niej skorzystać w przyszłości,
- nie wszyscy respondenci (około 88 % usamodzielnionych, a 62 % usamodzielnianych) deklarowali, że będą musieli rozliczyć się z uzyskanej pomocy, choć przedstawiciele instytucji twierdzą, że wszystkie formy pomocy muszą być rozliczane,
- pracownicy innych podmiotów nie posiadają wystarczającej wiedzy o formach pomocy udzielanej osobą usamodzielnianym (tylko 20% respondentów deklarowało posiadanie wiedzy na ten temat).

Dane uzyskane od zespołu ekspertów projektu „Droga do samodzielności” pokazują, że wysokość świadczeń w powiecie lęborskim wyniosła odpowiednio (dane PCPR):

- pomoc pieniężna na kontynuowanie nauki (comiesięcznie 494,10 zł):

- 2011 r. - 250.267,50 zł (65 osób)
- 2010 r. - 299.465,34 zł (65 osób)
- 2009 r. - 325.765,98 zł (82 osób)



KAPITAŁ LUDZKI
NARODOWA STRATEGIA SPÓJNOŚCI



UNIA EUROPEJSKA
EUROPEJSKI
FUNDUSZ SPOŁECZNY



CZŁOWIEK - NAJLEPSZA INWESTYCJA

- jednorazowa pomoc pieniężna na usamodzielnienie:

- 2011 r. - 97.173,00 zł (20 osób)
- 2010 r. - 115.290,00 zł (23 osób)
- 2009 r. - 83.997,00 zł (17 osób)

- pomoc na zagospodarowanie:

- 2011 r. - 74 096,92 zł (20 osób)
- 2010 r. - 81.858,23 zł (21 osób)
- 2009 r. - 73.874,55 zł (21 osób)

Łącznie wydatki w 2011 roku na pomoc osobą usamodzielnianym wyniosły 451.537,42 zł.

We wniosku o dofinansowanie projektu „Droga do samodzielności” wskazano także, że usamodzielnieni korzystają z pomocy pieniężnej oferowanej przez Powiatowe Centrum Pomocy Rodzinie od 18 roku życia. Z pomocy na kontynuację nauki, nawet do 25 roku życia.

Jak wynika z powyższych danych, nakłady finansowe przekazywane przez powiat lęborski, które przeznaczane są na pomoc dla osób usamodzielnianych, w celu zapewnienia im „lepszego startu” w dorosłe życie, są znaczne. W opinii ekspertów przekazywana pomoc nie zachęca młodzieży do jakiegokolwiek aktywności. Nie przyczynia się do rozwiązania problemów osób usamodzielnianych wchodzących po raz pierwszy na rynek pracy, które nie dość, że nie mają doświadczenia w pracy, to jeszcze mają ogromny bagaż negatywnych doświadczeń. Często nie mogą liczyć na swoich najbliższych, cechuje ich niskie poczucie własnej wartości, mała wiara w własne możliwości i niska motywacja do podejmowania jakichkolwiek działań. Dlatego wydaje się, iż dotychczasowe formy wsparcia usamodzielnionych nie rozwiązują wszystkich problemów.

Z raportu Fundacji Robinson’a Crusoe wynika, że zabezpieczenie warunków materialnych wychowanków nie wystarczy do sukcesu usamodzielnienia. Uzyskane, w rozmowach z wychowankami informacje, pokazują jak ważne jest tworzenie programów, które udzielałyby również wsparcia emocjonalnego, zabezpieczając również tą sferę życia osób opuszczających opiekę zastępczą.

Instytut Spraw Publicznych doszedł do wniosku, że dotychczasowe działania projektodawcy podejmowane w stosunku do usamodzielnianych nie do końca przyczyniały się do niwelowania problemu bierności i pozostawania bez pracy oraz rozwiązywania problemów:

- brak wzorców, więzi i pomocy rodziny,
- izolacja społeczna, brak pewności siebie, niska samoocena, nieufność, trudności w kontaktach,
- brak podstawowych kompetencji społecznych, zaradności, samodzielności i gospodarności,
- olbrzymie trudności w rozpoczęciu samodzielnego życia i w znalezieniu zatrudnienia,
- brak pieniędzy, chęci i motywacji do dalszej edukacji,
- brak dobrych wzorców usamodzielnienia.



KAPITAŁ LUDZKI
NARODOWA STRATEGIA SPÓJNOŚCI



UNIA EUROPEJSKA
EUROPEJSKI
FUNDUSZ SPOŁECZNY



CZŁOWIEK - NAJLEPSZA INWESTYCJA

Przedstawione powyżej wyniki badań nad skutecznością i efektywnością programów usamodzielnienia dowodzą, że problemem w tych programach nie jest jakość świadczonych na rzecz wychowanka usług i pomocy w formie działań opiekuńczych. Problemem jest brak idei i metod wychowawczych skierowanych na kształtowanie dojrzałości emocjonalno-społecznej wychowanków, brak pozytywnych wizji dotyczących wychowanka i jego miejsca w społeczeństwie.⁹

Dlatego tak istotne wydaje się uzupełnienie istniejących programów o wszechstronne wsparcie, a nawet prymat wsparcia informacyjnego, emocjonalnego i społecznego nad materialnym. W ramach projektu „Droga do samodzielności” będzie działało Biuro Mentoringu, gdzie usamodzielniani wychowankowie będą otoczeni wsparciem sztabu specjalistów takich jak: psycholog, trener aktywizacji, mentor, radca prawny. Będą korzystali również z zajęć grupowych: trening pracy przeprowadzony jako warsztaty wyjazdowe z modułem dotyczącym autoprezentacji, grupa wsparcia, zajęcia integracyjno – motywacyjne, które przyczynią się do rozbudzenia motywacji do zmiany dotychczasowego życia i zainicjowania rozwoju osobistego.

Pomoc w uzyskaniu odpowiednich warunków mieszkaniowych i w uzyskaniu zatrudnienia

Zgodnie z w art. 88 ust. 1 ustawy o pomocy społecznej oraz art. 140 ust. 1 pkt. 2 ustawy o wspieraniu rodziny i systemie pieczy zastępczej usamodzielnieni mogą otrzymać pomoc w uzyskaniu odpowiednich warunków mieszkaniowych i zatrudnienia. W zakresie możliwości skorzystania w uzyskaniu odpowiednich warunków mieszkaniowych:

- wśród osób usamodzielnianych i usamodzielnionych nie wszyscy mają świadomość dotyczącą możliwości skorzystania z pomocy w uzyskaniu odpowiednich warunków mieszkaniowych (w przypadku usamodzielnionych jedynie 27 % z nich słyszało o takiej pomocy, a 7 % usamodzielnionych skorzystało z niej), jednakże pracownicy Instytucji Integracji Społecznej posiadają świadomość w tym zakresie. Pracownicy innych podmiotów takich jak PUP czy Policja nie posiadają wiedzy na ten temat,
- w opinii przedstawicieli instytucji, wychowankowie wiedzą o tego rodzaju pomocy, ale nie chcą z niej korzystać, gdyż uważają, że mieszkanie z Urzędu Gminy im się po prostu należy,
- otrzymana pomoc w uzyskaniu odpowiednich warunków mieszkaniowych najczęściej przeznaczana jest przez usamodzielnionych na zakup materiałów niezbędnych do remontu mieszkania,
- osoby, które dotychczas nie skorzystały z takiej pomocy uważają, że pomoc ta powinna polegać na: dotacjach na utrzymanie mieszkania, pomocy w znalezieniu mieszkania oraz pomocy w remoncie i jego wyposażeniu,

⁹ A. Juros, A. Biały: Lepsze jutro... ,s. 52



KAPITAŁ LUDZKI
NARODOWA STRATEGIA SPÓJNOŚCI



UNIA EUROPEJSKA
EUROPEJSKI
FUNDUSZ SPOŁECZNY



CZŁOWIEK - NAJLEPSZA INWESTYCJA

- wychowankowie oczekują pomocy w remoncie mieszkania oraz w samym procesie znalezienia mieszkania.

Przez niektórych specjalistów pomoc lokalowa, jest wymieniana jako podstawa powodzenia procesu usamodzielnienia. Wychowankowie objęci pomocą tymczasową oraz pozbawieni pomocy tego rodzaju podkreślali, że wiele osób usamodzielnianych nie ma dokąd wrócić lub zmuszanych jest do powrotu do środowiska patologicznego, z którego były celowo wyizolowane na czas pobytu w placówce/rodzinie zastępczej. „Tam na wychowanków najczęściej czekają ich bieda, alkohol, brak poczucia bezpieczeństwa i osamotnienie. Powoli wciągają się w wir życia rodziny, przejmując jej negatywne obyczaje. Często dochodzi do sytuacji, że przekazana pomoc pieniężna na usamodzielnienie jest roztrwoniona, a duża liczba tych osób zasila grono klientów Ośrodka Pomocy Społecznej”.¹⁰

Wiele powiatów, w tym powiat lęborski, nie posiada mieszkań chronionych dla byłych wychowanków pieczy zastępczej. Przydziałem mieszkań komunalnych zajmują się urzędy gmin. Nie ma żadnych przepisów, które pozwoliłyby na szybsze pozyskanie lokali przez osoby usamodzielniane. W związku z tym na mieszkania czeka się długo i często są to lokale w złym stanie.

Ze względu na ograniczoną liczbę miejsc, tylko dwie osoby usamodzielniane z Placówki Opiekuńczo-Wychowawczej w Lęborku, do których opiekunowie mają zaufanie i wyrażają chęć dalszej nauki, otrzymują szansę mieszkania w „mieszkaniu usamodzielnienia”.

W kwestii udzielenia pomocy w uzyskaniu zatrudnienia:

- nie wszystkie osoby usamodzielniane i usamodzielnione mają świadomość możliwości skorzystania z pomocy na uzyskanie zatrudnienia (w przypadku usamodzielnianych jedynie 30 % z nich słyszało o takiej pomocy i jedynie 10 % usamodzielnionych skorzystało z tego rodzaju pomocy), jednakże pracownicy IIS posiadają świadomość w tym zakresie i uważają, że pomagają swoim wychowankom,
- wychowankowie otrzymują pomoc w znalezieniu pracy od przedstawicieli PCPR oraz od pracowników PUP, w trakcie spotkań z doradcą lub szkoleń,
- wychowankowie oczekują jednak większej liczby szkoleń, które pomogłyby im zdobyć niezbędne doświadczenie i umiejętności do podjęcia pracy.

Dlatego tak ważne jest wprowadzenie oferty szkoleń dostępnych dla osób usamodzielnianych, w celu podniesienia ich umiejętności oraz możliwości znalezienia pracy. Każdy usamodzielniany uczestnik projektu „Droga do samodzielności” otrzyma „Talon kariery”, który posłuży do finansowania usług aktywizacyjno-szkoleniowych, w których będzie brał udział. W zależności od potrzeb uczestnika projektu, środki finansowe określone mogą być przeznaczone na opłacenie kursu, szkolenia umożliwiającego nabycie lub podniesienie kwalifikacji zawodowych, uzyskania uprawnień

¹⁰ B. Czajka: Problemy usamodzielnianych wychowanków, „Problemy Opiekuńczo - Wychowawcze” 2004, nr 7, s. 50.



KAPITAŁ LUDZKI
NARODOWA STRATEGIA SPÓJNOŚCI



UNIA EUROPEJSKA
EUROPEJSKI
FUNDUSZ SPOŁECZNY



CZŁOWIEK - NAJLEPSZA INWESTYCJA

do wykonywania zawodu lub certyfikatów. Osoba usamodzielniana po konsultacji ze specjalistami w Biurze Mentoringu sama zadecyduje, na jakie usługi szkoleniowe go spożytkuje, biorąc pełną odpowiedzialność za swoje działania.

Inne formy pomocy nie wymienione w ustawach

Ankietowani uważają, że korzystne byłoby wprowadzenie innych rodzajów pomocy dla osób usamodzielnianych, które nie są wprost wymienione w ustawie, m.in.:

- wychowankowie i przedstawiciele instytucji, podkreślają, że korzystna dla nich w tym okresie byłaby pomoc pedagoga i psychologa oraz osoby, która pomoże im w pierwszych miesiącach po usamodzielnieniu. Jednakże zdaniem przedstawicieli takie wsparcie powinno być świadczone przez osoby, które nie brały udziału w wychowywaniu tych osób (wychowawczy, pedagodzy z placówek). Zdarza się, że osoby usamodzielnione zrywają wszelkie kontakty z opiekunami po usamodzielnieniu,
- istnieje obopólna chęć włączenia w proces usamodzielnienia osób już usamodzielnionych, które mogłyby udzielać pomocy osobom usamodzielnianym np. poprzez dzielenie się z nimi własnymi doświadczeniami i „dawanie” pozytywnego wzorca,
- przedstawiciele instytucji uważają, że korzystne dla osób usamodzielnionych byłyby utworzenie grup wsparcia, dotacje do mieszkań, zasiłki w formie żywności.

Osoby usamodzielniane są szczególnie zagrożone wykluczeniem społecznym poprzez szereg czynników, do których należą:

- brak wzorców rodziny, więzi rodzinnych, często brak pomocy rodziny,
- marginalizowanie w środowisku szkolnym i rówieśników,
- brak podstawowych kompetencji społecznych, zaradności, samodzielności i gospodarności
- olbrzymie trudności w rozpoczęciu samodzielnego życia i w znalezieniu zatrudnienia,
- kolejne bolesne konsekwencje: często brak pracy, pieniędzy, chęci i motywacji do podejmowania dalszej edukacji,
- często: jednostki wyizolowane społecznie, mające trudności w nawiązywaniu kontaktów osobistych i zawodowych, cechujące się brakiem pewności siebie, niskim stopniem samooceny i przyjmujące postawę nieufną wobec otaczającej je rzeczywistości.

W związku z brakiem znanych sobie osób po przejściu tej samej drogi, które mogłyby pomóc wychowankom się usamodzielnić i byłyby dla nich dobrym przykładem, pogarsza się ich sytuacja i często są zdani sami na siebie, z czym sobie często zupełnie nie radzą.

9.3. Aktywność na rynku pracy

Osoby usamodzielnione oraz usamodzielniane mają duży problem ze znalezieniem pracy. Ich oczekiwania co do pracy nie są zbyt wygórowane, jednakże ich wykształcenie i umiejętności również



KAPITAŁ LUDZKI
NARODOWA STRATEGIA SPÓJNOŚCI



UNIA EUROPEJSKA
EUROPEJSKI
FUNDUSZ SPOŁECZNY



CZŁOWIEK - NAJLEPSZA INWESTYCJA

nie spełniają minimalnych wymagań przeciętnego pracodawcy. Pracy najczęściej poszukują w Powiatowych Urzędach Pracy, jak również poprzez PCPR i znajomych. Aktywność na rynku pracy osób usamodzielnionych i usamodzielnianych jest następująca:

- usamodzielnieni oraz usamodzielniani mają problem ze znalezieniem pracy (jedynie 1/4 osób usamodzielnionych znalazła pracę dopiero po około roku poszukiwań; osoby usamodzielniane mają nadzieję na znalezienie pracy, ale wśród ankietowanych znalazła się również 1 osoba, która uważa, że nie ma żadnych szans na znalezienie pracy) i tezę tę potwierdzają również pracownicy ankietowanych instytucji (dwie osoby są wręcz zdania, że ich wychowankowie prawdopodobnie nigdy nie zdobędą pracy),
- osoby usamodzielnione poszukują pracy na własną rękę,
- przeciętne miesięczne dochody wychowanków kształtują się w przedziale między 500 zł, a 2.000 zł i pochodzą one głównie ze świadczeń socjalnych,
- szkolenia, w których uczestniczą usamodzielnieni i które mają pomóc im w zdobyciu pracy najprawdopodobniej nie spełniają obecnie swojej roli,
- zdaniem przedstawicieli instytucji korzystne byłoby otwarcie punktów doradczych (psycholog, doradca zawodowy) dla usamodzielnionych, gdyż ich zdaniem usamodzielnieni po opuszczeniu pieczy zastępczej nie potrafią odnaleźć się w otaczającym ich świecie.

Jak wynika z wniosku o dofinansowanie projektu „Droga do samodzielności” bardzo często usamodzielniani utrzymują się wyłącznie z przyznanych im świadczeń, nie podejmując pracy, choć uczą się w zdecydowanej większości w systemie niestacjonarnym (31.07.2011 roku z 42 usamodzielnionych kontynuujących naukę tylko 4 osoby pracują - dane PCPR).

9.4 Analiza skuteczności działań pracowników PCPR/OPS w powiecie lęborskim

Starostwo Powiatowe w Lęborku przeprowadziło w maju 2011 ankiety wśród kierownictwa i pracowników PCPR/OPS w powiecie lęborskim. Ankietowani przyznali, że nie mają i nie znają skutecznych narzędzi rozwiązywania problemów osób usamodzielnianych.

Kierownictwo (6 kobiet) wskazało problemy, które najczęściej spotykają się wykonując swoje zadania ustawowe:

- interpretacja przepisów prawnych – 100%,
- brak środków finansowych - 100%,
- brak możliwości podejmowania skutecznych form działania z klientami - 67%.

Wg ankietowanych istnieje potrzeba wprowadzania nowych, niekonwencjonalnych, innowacyjnych rozwiązań wskazujących nowe metody pracy w instytucji pomocy społecznej.

Wśród przebadanych 46 osób (44 kobiety, 2 mężczyźni) tylko 6% na pytanie dotyczące odbytych szkoleń w ciągu ostatnich 3 lat odpowiedziało, iż brało udział w szkoleniach niestandardowych, które pozwoliłyby wdrożyć innowacyjne formy wsparcia klientów.



KAPITAŁ LUDZKI
NARODOWA STRATEGIA SPÓJNOŚCI



UNIA EUROPEJSKA
EUROPEJSKI
FUNDUSZ SPOŁECZNY



CZŁOWIEK - NAJLEPSZA INWESTYCJA

Wcale nie oznacza to, że pracownicy Ci nie biorą udziału w żadnych szkoleniach. Oznacza to, że brakuje im szkoleń pomagających w pracy z trudnymi klientami oraz przygotowania z zakresu nowoczesnych metod pracy, różnych niekonwencjonalnych i innowacyjnych rozwiązań. Metody stosowane przez nich są takie same dla wszystkich. Potrzeba tu także podejścia bardziej indywidualnego. Na podstawie tych badań widać również, że stanowczo brakuje szkolenia z zakresu przepisów prawnych i ich interpretacji. Przyczyn ich braku można upatrywać w niedostatecznym dofinansowaniu tych instytucji. Powoduje to, że działania podejmowane przez w/w pracowników są mało skuteczne. A tak jak zmienia się świat, należy zmieniać metody pracy.

Wg ankietowanych prestiż zawodu pracownika działającego w sferze pomocy społecznej nie kształtuje się zadowalająco (w skali od 1-6): w oczach klientów - 3,41, w oczach mieszkańców - 3,50. Najczęstsze przyczyny ograniczające ich w podejmowanych działaniach:

- za dużo czasu poświęcanego na działania prawno-administracyjne - 89% (39 kobiet, 2 mężczyzn),
- brak możliwości przełamania biernej postawy klientów pomocy społecznej - 52% (22 kobiety, 2 mężczyzn).

To kolejny dowód na to, iż przez biurokrację pracownicy mają zbyt mało czasu żeby poświęcić go swoim podopiecznym. Ocena, którą wystawili sobie pracownicy może mieć tu swoje odzwierciedlenie. Czują oni, że nie pomagają swoim klientom tak, jak powinni. Ponadto postawa klientów pomocy społecznej – nie tylko usamodzielnianych – jest bierna, nastawiona wyłącznie na branie. Potrzeba im nauczania się nowoczesnych metod pracy z klientami. Należy również przemyśleć dotychczas stosowane formy pomocy.

Tylko 4,3% pracowników (1 kobieta, 1 mężczyzna) ocenia swoje działania jako zdecydowanie skuteczne, 37% (17 kobiet) nie potrafi określić ich skuteczności. Standardowe działania Instytucji Integracji Społecznej są niezadowalające i zauważane jako takie przez samych pracowników.

Standardowe działania IIS opierały się dotychczas głównie na udzielaniu pomocy doraźnej i jak badania pokazały – są nieskuteczne. Opinia pracowników tych instytucji jest w świetle badań całkowicie uzasadniona. Dotychczasowe formy pomocy nie budują w podopiecznych postawy aktywnej, przyzwyczajają ich do gotowych rozwiązań. Sami pracownicy tych instytucji zauważają ten problem, jednak jednocześnie, jak pokazują przeprowadzone przez nas badania, niektórzy z nich mają pomysły na zmianę tej sytuacji. Doskonale obrazuje to jedno ze zdań z raportu, mówiące o tym, że: „Nieliczna grupa pracowników Instytucji Integracji Społecznej ma kilka pomysłów na pomoc usamodzielnianym, np. stworzenie grup wsparcia z osobami usamodzielnionymi, pozyskanie lokali na mieszkania chronione, przydzielenie asystenta rodzinnego czy pomoc w podniesieniu kwalifikacji.” Jednocześnie uważają oni, że pomysł zmiany dotychczasowych form pomocy przez np. wprowadzenie osoby mentora, która ma za sobą podobne doświadczenia, może być bardzo skuteczny, ponieważ zdają sobie sprawę z braku wzorców u swoich podopiecznych. Wskazują jedynie na konieczność odpowiedniego zorganizowania tego przedsięwzięcia.



KAPITAŁ LUDZKI
NARODOWA STRATEGIA SPÓJNOŚCI



UNIA EUROPEJSKA
EUROPEJSKI
FUNDUSZ SPOŁECZNY



CZŁOWIEK - NAJLEPSZA INWESTYCJA

Skuteczność działania w/w pracowników instytucji integracji społecznej przejawia się np. w liczbie osób, którym pomogli, którzy wyszli z wykluczenia społecznego i nie wracają po zasiłki. Jednakże pracownicy Ci nie mają odpowiednich narzędzi do pracy np. z osobami usamodzielnianymi. Jak wynika z rozmów z pracownikami Ośrodków Pomocy Społecznej – osoby te często zatajają, że otrzymują jakąkolwiek pomoc np. z PCPR, ponieważ boją się utraty zasiłków. Podczas rozmowy z pracownikami Placówki Opiekuńczo-Wychowawczej okazało się, że ich wychowankowie pytani o swoją przyszłość – „czy wiedzą już, co będzie źródłem ich utrzymania?” – odpowiadają: „zasiłki”, „alimenty, które będę otrzymywać od ojca mojego dziecka”, „renta”, nieliczni odpowiadają, iż wynagrodzenie za pracę. Według tych pracowników postawa osób usamodzielnianych jest bierna, nastawiona na otrzymywanie pomocy, dla przełamania której niezbędne jest osobom usamodzielnianym wsparcie szeregu specjalistów, m.in. psychologa, doradcy zawodowego, mentora, przewidziane w projekcie „Droga do samodzielności”. Wsparcie tych osób w okresie usamodzielniania, pomoże wychowankom świadomie i właściwie kierować własnym życiem, zwiększyć aktywność zawodową i społeczną. Jest to szczególnie istotne, bowiem działania pracowników placówki opiekuńczo – wychowawczej idą na marne, gdy wychowanek wraca do domu rodzinnego. „Starczy miesiąc przebywania w domu, żeby zaczął powielać zachowania rodziców” – to wypowiedzi z rozmów z pracownikami placówki opiekuńczo - wychowawczej.

Pracownicy PCPR, wykonujący najwięcej zadań na rzecz usamodzielnianych, oceniają na 3 swoją współpracę z PUP.

W związku z ustawą o ochronie danych osobowych i zakazem ich udostępniania osobom i podmiotom trzecim, współpraca PCPR z PUP jest utrudniona. Instytucje te nie mogą przekazywać sobie nawzajem danych o osobach usamodzielnianych czy niepełnosprawnych, zwłaszcza że te informacje, w myśl ustawy, są uznawane za wrażliwe. Dodatkowo, osoby usamodzielniane nie są wyszczególnione w art. 49 Ustawy o promocji zatrudnienia i instytucjach rynku pracy z 20 kwietnia 2004 r., jako osoby będące w szczególnej sytuacji na rynku pracy. Nie mogą zatem być w jakikolwiek sposób wyróżniane na tle osób o podobnych kwalifikacjach i w podobnym wieku, zarejestrowanych w PUP w kwestii kierowania do potencjalnych pracodawców (w odróżnieniu do np. osób niepełnosprawnych). Jeśli chodzi o dostępność szkoleń, to art. 40 ust. 6 tej ustawy, mówi o zasadzie równości w korzystaniu ze szkoleń „bez względu na płeć, wiek, niepełnosprawność, rasę, pochodzenie etniczne, narodowość, orientację seksualną, przekonania polityczne i wyznanie religijne lub przynależność związkową”. Jakiegokolwiek faworyzowanie byłych podopiecznych rodzin zastępczych czy placówek opiekuńczo-wychowawczych jest zatem niezgodne z prawem. Osoby takie są traktowane na równi z resztą, ustawa nie przewiduje dla nich szczególnych form wsparcia.

Analiza potwierdza, że standardowe działania instytucji pomocy społecznej są niezadowolające i zauważane jako takie przez samych pracowników. Potrzeba stosowania działań niekonwencjonalnych, innowacyjnych i przetestowania ich na grupie osób zagrożonych wykluczeniem społecznym dla dobra wszystkich klientów. Przygotowanie wychowanków do życia



KAPITAŁ LUDZKI
NARODOWA STRATEGIA SPÓJNOŚCI



Powiat
Lęborski

UNIA EUROPEJSKA
EUROPEJSKI
FUNDUSZ SPOŁECZNY



CZŁOWIEK - NAJLEPSZA INWESTYCJA

w społeczeństwie w powiecie lęborskim (ale także na terenie całego kraju) stanowiło w przeszłości i pomimo zmieniającego się prawa stanowi nadal wyzwanie zarówno dla samych wychowanków, jak i dla osób z nimi pracujących.



KAPITAŁ LUDZKI
NARODOWA STRATEGIA SPÓJNOŚCI



UNIA EUROPEJSKA
EUROPEJSKI
FUNDUSZ SPOŁECZNY



CZŁOWIEK - NAJLEPSZA INWESTYCJA

10. PODSUMOWANIE

Niniejsza diagnoza miała na celu zidentyfikowanie rzeczywistych potrzeb i problemów osób usamodzielnianych i wskazanie przyczyn tych problemów. Opierając się na przeprowadzonych na potrzeby tej diagnozy badaniach, a także na powstałych wcześniej opracowaniach, analizach oraz na literaturze i dokumentach źródłowych, dotyczących zidentyfikowanych problemów, diagnoza ta stanowi pogłębienie i rozszerzenie badania sytuacji problemowej przeprowadzonego w ramach przygotowywania wniosku o dofinansowanie projektu pn. „Droga do samodzielności”. Wykorzystane źródła informacji (literatura przedmiotu, dostępne analizy i badania z zakresu problematyki diagnozy, uzupełnione o badania własne: ilościowe i jakościowe) pozwalają stwierdzić, że problemy osób usamodzielnianych (ich niepowodzenia w procesie usamodzielniania), nie są specyficzne dla powiatu lęborskiego, ale dotyczą również innych powiatów w całej Polsce. Jako przyczyny problemów osób usamodzielnianych na drodze do pełnej samodzielności i niezależności, można wskazać nie tylko czynniki indywidualne (takie jak: brak wiary w siebie, nieumiejętność podejmowania inicjatywy, mała samodzielność w załatwianiu codziennych spraw), ale przede wszystkim – wpływ środowiska i swoiste „zaplecze wsparcia”, jakie zazwyczaj zapewnia rodzina pochodzenia. Istotną przyczyną problemów występujących na drodze do samodzielności jest niewystarczająca oferta instytucji działających na rzecz integracji, m.in. integracji osób opuszczających rodziny zastępcze i placówki opiekuńczo-wychowawcze. Wielu ich podopiecznych nie ma wystarczającej wiedzy, jak sobie radzić z usamodzielnieniem – jak zaistnieć i utrzymać się na rynku pracy, jak poradzić sobie z ciągle zmieniającą się rzeczywistością, jak sprostać coraz wyższym wymaganiom edukacyjnym, czy też w jaki sposób zarządzać budżetem, prowadzić dom/mieszkanie – jednym słowem jak być człowiekiem zaradnym życiowo. Nie bez znaczenia są też przemiany społeczne i kulturowe: współcześnie obserwuje się opóźnienie momentu wejścia w dorosłość¹¹ młodych ludzi, którzy obecnie dłużej korzystają ze wsparcia rodziny pochodzenia. Tej możliwości na ogół nie mają osoby usamodzielniane, dla których – jeśli chodzi o formalne rozpoczęcie procesu usamodzielnienia - wiążące jest osiągnięcie pełnoletności, podczas gdy wiek metrykalny większości osób w tym okresie współcześnie nie odpowiada osiągnięciu dojrzałości emocjonalnej i społecznej. Stąd wypływa konieczność podejmowania kompleksowych, innowacyjnych działań, takich jak proponowane w projekcie „Droga do samodzielności”, które mogą znacząco pomóc w osiągnięciu pełnej samodzielności podopiecznym opuszczającym rodziny zastępcze i placówki, nie tylko w powiecie lęborskim, ale także w innych powiatach w całej Polsce.

¹¹ A. Brzezińska: Portrety psychologiczne człowieka, Praktyczna psychologia rozwojowa, Gdańsk 2005.



KAPITAŁ LUDZKI
NARODOWA STRATEGIA SPÓJNOŚCI



UNIA EUROPEJSKA
EUROPEJSKI
FUNDUSZ SPOŁECZNY



CZŁOWIEK - NAJLEPSZA INWESTYCJA

11. PODSTAWOWE AKTY PRAWNE

- Ustawa z dnia 9 czerwca 2011 r. o wspieraniu rodziny i systemie pieczy zastępczej (Dz. U. 2011 nr 149 poz. 887, z późn. zm.),
- Rozporządzenie Ministra Polityki Społecznej z dnia 3 sierpnia 2012r. w sprawie udzielania pomocy na usamodzielnienie, kontynuowanie nauki oraz zagospodarowanie (Dz. U. z 2012 r. Nr 175, poz. 954),
- Rozporządzenie Ministra Pracy i Polityki Społecznej z dnia 22 grudnia 2011 roku w sprawie placówek opiekuńczo - wychowawczych (Dz. U. z 2011r. Nr 292, poz. 1720),
- Ustawa z dnia 12 marca 2004r. o pomocy społecznej (Dz. U. z 2004r. Nr 64, poz. 593 z późn. zm.),
- Ustawa z dnia 28 listopada 2003 r. o świadczeniach rodzinnych (Dz. U. 2003 nr 228 poz. 2255),
- Rozporządzenie Rady Ministrów z dnia 17 lipca 2012r. w sprawie zweryfikowanych kryteriów dochodowych oraz kwot świadczeń pieniężnych z pomocy społecznej (Dz. U. 2012 r. poz. 823),
- Ustawa z dnia 21 czerwca 2001r. o ochronie praw lokatorów, mieszkaniowym zasobie gminy i o zmianie Kodeksu cywilnego (tekst jednolity Dz. U. z 2005r. Nr 31, poz. 266 ze zmianami),
- Ustawa z dnia 20 kwietnia 2004 r. o promocji zatrudnienia i instytucjach rynku pracy (Dz. U. 2004 nr 99 poz. 1001).



KAPITAŁ LUDZKI
NARODOWA STRATEGIA SPÓJNOŚCI



UNIA EUROPEJSKA
EUROPEJSKI
FUNDUSZ SPOŁECZNY



CZŁOWIEK - NAJLEPSZA INWESTYCJA

12. LITERATURA:

- Brzezińska A. (red.): Psychologiczne portrety człowieka. Praktyczna psychologia rozwojowa. GWP, Gdańsk 2005.
- Czajka B.: Problemy usamodzielnianych wychowanków, „Problemy Opiekuńczo Wychowawcze” 2004, nr 7.
- Giermanowska E., Raclaw-Markowska M.: Instytucjonalne i rodzinne formy opieki zastępczej nad dziećmi i młodzieżą – raport z badań. Instytut Spraw Publicznych. 2003-2004.
- Juros A., Biały A.: Lepsze jutro. Diagnoza sytuacji osób opuszczających rodziny zastępcze i placówki opiekuńczo-wychowawcze na Lubelszczyźnie, Fundacja Rozwoju Demokracji Lokalnej, Lublin 2010.
- Kozakoszczak A., Leżeński A., Majsak M.: Przewodnik usamodzielnienia, Fundacja dla Polski, Warszawa 2007.
- Kwak A., Rymsza M.: System opieki zastępczej w Polsce - ocena funkcjonowania na przykładzie procesu usamodzielniania, Instytut Spraw Publicznych, 2006.
- Pawlak M.: Raport z badań instytucji rynku pracy oraz pomocy społecznej, Ministerstwo Pracy i Polityki Społecznej, Warszawa 2007.
- Podręcznik „Świat dobrej przyszłości”, Innowacyjna metoda i narzędzia pracy wychowawczej, ABC Mentoringu, red. Fundacja Inicjatyw Menedżerskich, Lublin 2011.
- Potrzeby w usamodzielnieniu wychowanków rodzinnych domów dziecka i rodzin zastępczych, Raport z badań, red. Fundacja Robinson Crusoe, Warszawa 2007.
- Raczkowska J.: Wychowanie w domu dziecka, Warszawa 1983.
- Vademecum usamodzielnienia „Życie w nowym świetle”, red. Miejski Ośrodek Pomocy Rodzinie, Lublin 2010.
- Założenia do reformy systemu integracji społecznej oraz służb społecznych (projekt), Ministerstwo Pracy i Polityki Społecznej, Warszawa 2006.
- www.mpips.gov.pl